

březen / 2012

farmtec®

VÝBĚR

přijďte k nám na
čerstvé mléko



TECHAGRO 2012
31. 3. - 4. 4. 2012
v pavilonu
G2 - stánek 014

na volné ploše
H1 - stánek 007

Jak si vede FARMTEC a.s. v zahraničí?



Naše společnost se již od počátku svého fungování neustále snaží rozvíjet své obchodní aktivity také na zahraničních trzích. Jde zejména o činnosti spojené s našimi dceřinými společnostmi na Slovensku, v Bělorusku, Rusku a Polsku.

Na začátku je nutné říci, že každá z těchto zemí má svá specifika. Spojuje je pro nás velmi podstatná věc. Výroba vlastních potravin a zabezpečení soběstačnosti. Ve zmíněných zemích proto pracujeme podle stejných principů, to znamená, že zákazníkům nabízíme podobné komplexní služby, jako v České republice. Samozřejmě s přihlédnutím ke specifikům dané země a projektu. Specifickou záležitostí je zabezpečení financování daného projektu a detailního nastavení finančních toků.

S těmito regiony souvisí také doposud největší zakázka v historii naší společnosti, projekt pro chov dojnic v moskevské oblasti v Rusku. Projekt je prakticky dokončen, probíhají dokončovací práce a postupně uvádění do provozu jednotlivých objektů a technologických souborů. Jednalo se o projekt výstavby mléčné farmy o kapacitě 2 400 ks dojnic. Kromě vlastních produkčních stájí jsou součástí farmy také stáje pro odchov mladého plemenného skotu, dojírny a další pomocné objekty. Samostatnou součástí farmy je zpracování statkových hnojiv na kvalitní organický kompost. Součástí projektu byla také dodávka plemenných zvířat. Financování tohoto projektu zajišťovala Česká exportní banka a ruská Vněšekombanka s pojištěním úvěru prostřednictvím pojišťovny EGAP.

Rád bych zde ještě zmínil jednu zajímavost. Ministerstvo zemědělství Republiky Baškortostan, v Ruské federaci, zveřejnilo na svých webových stránkách krátkou zprávu o tom, že se v roce 2011 třem zemědělským hospodářstvím v Baškortostanu podařilo překročit sedm tisícovou hranici v dojivosti mléka. Prvenství je u OOO SP « Neral-Matriks » Tujmazinského okresu, kde za celý minulý rok od jedné dojnice získali 7802 kilogramů mléka. Na druhém místě je GUSP-sovchoz « Alekseevskij » Ufinského okresu (7567 kg), na třetím – OOO PCH « Artemida » Karmaskalinského okresu (7438 kg). Přičemž ve všech těchto hospodářstvích nejvyšší mléčnou produktivitu vykazovaly dojnice holštýnského plemene.

Pro nás je důležité to, že jsme se na dvou posledně jmenovaných farmách podíleli jako projektanti a dodavatelé technologií pro chov dojnic včetně dodávek dojící techniky značky FARMTEC.



Dojírna značky Farmtec 2 x 1x 14 stání na farmě Alekseevskij.

Ing. Václav Škeřík

generální ředitel a předseda představenstva

Farmtec a.s.

Pozvánka na výstavu Techagro



Nacházíme se v období, kdy se připravuje relativně mnoho nových podmínek, které ovlivní Vaše podnikání v zemědělských podnicích. Pevně věřím, že bude prostor na této výstavě podrobně probrat jejich aktuální vývoj. Probíhají intenzivní jednání v Evropském parlamentu, v Radě EU, ale i v rámci ČR ohledně Reformy Společné zemědělské politiky na období 2014 až 2020. Přestože ještě není jistá finální podoba této reformy, lze odhadnout její pravděpodobnou podobu, kterou je dobré znát pro optimální rozhodování ve Vašem podniku již v současné době.

Doufám, že se nám společně podaří nastavit lepší podmínky v rámci Reformy pro české zemědělce především v oblasti živočišné výroby, kde jsme bohužel zaznamenali po vstupu do EU velký propad výroby u většiny komodit. Kromě rozdílných dotací především z národních zdrojů pro chovatele, zpracovatele a exportéry v jednotlivých zemích, ovlivnily tento propad i dosahované výrobní parametry. Tyto parametry mimo jiné pozitivně ovlivňuje racionální investice. I když je většina finančních prostředků na investiční dotace v rámci PRV již vyčerpána a v roce 2012 nebude zřejmě vyhlášeno

Vážení čtenáři,

dva roky uplynuly jak voda a zas tu máme výstavu

Techagro v Brně. Chtěl bych Vás co nejsrdečněji pozvat do našich expozic v pavilonu G2 a na volné ploše H1, kde jsme připraveni Vás pohostit a předat Vám informace, které Vás budou zajímat. V naší expozici budou zástupci všech našich oblastních ředitelství i zástupci produktů a na vystavených exponátech, nebo nad výkresem s Vámi podrobně prodiskutují Váš investiční záměr.

žádné kolo pro příjem žádostí, přesto je někdy rentabilnější realizovat investici co nejdříve a nečekat na dotaci. Poslední kolo příjmu žádostí o dotaci na investice do ŽV bude v prvním pololetí roku 2013. O tom, kolik se bude rozdělovat finančních prostředků, rozhodne objem nerealizovaných schválených projektů z předchozích kol a způsob rozdělení prostředků z modulace roku 2013.

Velmi úspěšně se čeští zemědělci zapojili do výstavby bioplynových stanic, které diverzifikují a stabilizují jejich podniky. Pozitivní je synergie s živočišnou výrobou, především s chovem skotu a prasat. Na konci roku 2011 bylo v ČR připojeno 250 bioplynových stanic o výkonu 155 MW. Z toho se v roce 2011 zprovoznilo 80 stanic o výkonu 62 MW. Obdobný nárůst, možná i o něco větší, lze předpokládat i v roce 2012.

Jak to bude s bioplynovými stanicemi v roce 2013? Snad se podařilo vysvětlit politikům a úředníkům, že bioplynové stanice nejsou hrozbou pro ČR, jako byly fotovoltaické elektrárny. Jejich pozitivní dopad do stability rozvodné sítě, do stability celé zemědělské soustavy a to, že při využití tepla jsou jeden z nejlevnějších způsobů plnění závazku v obnovitelných zdrojích energie, je nezpochybnitelné. Přesto je třeba dál vysvětlovat a předkládat pravdivé argumenty.

Pro stanice spuštěné po 1. 1. 2013

bude platit nový zákon o podpoře OZE.

V dlouhém procesu schvalování se podařilo vyjednat odstranění překážek pro další rozvoj a konečná verze je rozumným kompromisem. Pro bioplynové stanice jsou v tomto zákoně dvě omezení. Je to minimálně 30% podíl substrátů mimo pěstovanou biomasu, tedy kejdy a hnoje, a minimální využití tepla na úrovni zhruba 20%. Dále je třeba brát v úvahu, že na podporu výstavby bioplynových stanic nebudou minimálně do roku 2014 žádné investiční dotace.

Přesto jsem přesvědčen, že pokud vyhlásí ERÚ stejnou výkupní cenu na rok 2013, jako je letos, má výstavba bioplynových stanic napojených na živočišnou výrobu s efektivním využitím tepla ekonomický smysl i za těchto podmínek. Využití tepla je pro zemědělce další obrovskou výzvou pro ještě větší diverzifikaci a rozšíření činnosti.

Nejen o těchto otázkách jsme připraveni s Vámi na výstavě Techagro diskutovat. Naším hlavním exponátem bude rybinová a paralelní dojírna s novým softwarem Farmsoft. Na této dojárně jsme pro Vás připravili po celou dobu výstavu velké překvapení, které určitě potěší nejen Vaše oči.

Na setkání se těší,

Ing. Bohumil Belada

marketingový ředitel Farmtec a.s.

Technologie dojení značky Farmtec

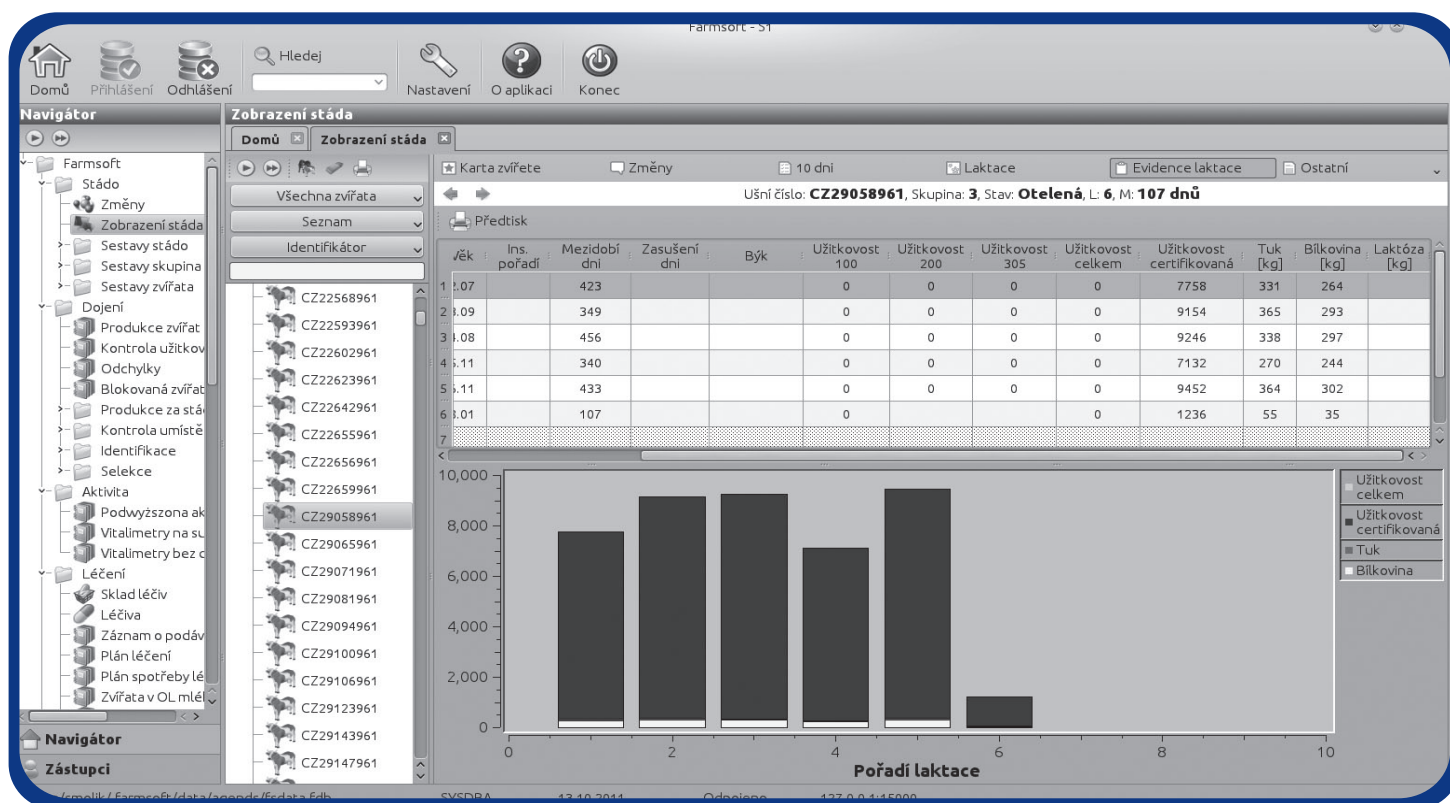
Minulý rok došlo k výraznému oživení poptávky po technologii dojení. Důvodem zájmu zákazníků je vzrůstající technická úroveň našich dojíren. Dojírny jsou vybavovány špičkovými elektronickými měřiči nádoje s čidly měrné vodivosti, informačním panelem, polohovatelnými rameny dojícího stroje, automatickým dezinfekčním zařízením, ekologickými bezdotykovými dmychadly a úsporným frekvenčním měničem, který dokáže šetřit až 30 % elektrické energie.

Snažíme se snižovat energetickou a provozní náročnost dojíren a daří se nám to. Dokážeme se pohybovat v přepočtu celkové spotřeby elektrické energie na jedno podojení pod 90 W na dojnici. Postupná sanitace měřičů mléka při dezinfekci, přesná regulace množství vody a některé konstrukční prvky (hrana dojírny se zarošтовaným kanálkem, defekační kanálek paralelní dojírny s automatickým oplachem, přesný spád dojírny a čekárny, recyklace vody, apod.) příznivě ovlivňují celkovou spotřebu vody.

Vedle zlepšování procesu dojení jsme se soustředili na spolehlivou identifikaci zvířat na dojírně a průběžné sledování aktivity zvířat ve stáji. Dokážeme současně sledovat a vzájemně vyhodnocovat odchylky v nádoji, pohybové aktivitě a měrné vodivosti mléka. Výsledkem je přesná diagnostika zdravotních problémů, mastitidy nebo projevu říje. Nedílnou součástí nabídky dojíren jsou rychlé odchody z dojíren, průchozí selekční branky, váhy a přiháněč do čekárny.

V polovině roku 2011 jsme ukončili tříletý vývoj zootecnického programu Farmsoft. Jedná se program, který shromažďuje základní údaje o zvířatech, data z technologie a pomáhá řídit celou mléčnou farmu. Při jeho vzniku byly použity nejmodernější programovací prostředky, které zvyšují jeho užitnou hodnotu.

Základní údaje obsahují informace o podniku, o stádu i jednotlivých kusech s možnostmi inventurních a evidenčních sestav a nastavení výběrových filtrů. Umožňuje pořízení veškerých změn, které ve stádě probíhají (přesun, prodej, nákup, narození, identifikace, atd.) včetně skupinových změn. Tato oblast také zahrnuje nastavení reprodukčního kalendáře s aktualizací



nastavení reprodukčního kalendáře s aktualizací reprodukčních údajů, řízení reprodukce s plány, práce s výsledky kontroly užitkovosti, hodnocením a výběrem úkonů a problémových zvířat. Nabízí i výběry pro první inseminaci jalovic i plány připouštění. Denní hlášení umožňují rychle řešit aktuální úkoly. Program sleduje zdravotní stav, zaznamenává veterinární zákroky a léčení zvířat. Samozřejmostí je napojení na nadřazené orgány – centrální evidence a plemenáře.

Technologie se zabývá sledováním technologických procesů v reálném čase s návody na řízení a nabídkami řešení. Podoblast „mléko“ umožňuje nastavení dojícího stroje podle individuálních parametrů dojení, vzájemnou komunikaci měřičů nádoje s nadřazeným programovým vybavením, vyhodnocení užitkovosti – individuálně, skupinově, po stájích s časovým sledováním (den, týden, dekáda, měsíc, 100, 200 a 305 dní, ukončení laktace), hodnocení jednotlivých laktací, odchylky v produkci mléka, sledování režimu na dojírně a kontrolu identifikace na dojírně.

Všechna hodnocení jsou jak statistická, tak i grafická s různými výběrovými a třídícími podmínkami. Tato oblast dále zpracovává všechny části technologického procesu (krmení, vitalita, vážení, selekce, atd.) podle následujícího schématu: nastavení základních parametrů, kompletní sumární i

individuální přehled, zvýraznění odchylek s doporučenými návody k řešení a diagnostikou technologických zařízení. Farmsoft dnes úspěšně pracuje již v mnoha provozech, kde pomáhá zkvalitňovat chovatelskou práci. V letošním roce intenzivně pracujeme na jeho dalším rozšíření. Spolupráce s firmou Agrosoft přinese možnosti řízení celého chovu skotu v zemědělských podnicích. Výsledkem spolupráce bude počítání obratu stáda se sledováním ekonomických parametrů, vyhodnocování všech kategorií zvířat, výroby mléka, reprodukce. Pro pastevní odchov připravujeme pastevní deník.

Do vytváření Farmsoftu se dále zapojila firma CRV, která rozšiřuje možnosti programu směrem k plemenářským službám. Podílí se na genetickém a morfoloickém hodnocení zvířat s následnou nabídkou tvorby přípařovacích plánů. Spolupracuje na zpracování a aktualizaci dat z nadřazených informačních systémů (Plemdat, ČMSCH, apod.).

Budeme rádi, pokud si Farmsoft získá dlouhou řadu příznivců. Naším cílem je nabídnout chovateli kvalitní technologii a komplexní programové vybavení, které bude shromažďovat a vyhodnocovat informace od technologie, řídit efektivně zootechnickou práci a poskytovat informace pro ekonomické sledování chovu skotu v zemědělských podnicích.



Ing. Leoš Pinc

ředitel výroby dojení

Farmtec a.s.

(lpinc@farmtec.cz; 602 271 380)

Farmtec a.s. má v bioplynu co nabídnout!

6

Za čtyři roky realizací výstaveb zemědělských bioplynových stanic se nám ve Farmtec a.s. podařilo vybudovat rozsáhlý tým kvalifikovaných lidí na veškeré činnosti spojené s výstavbou bioplynových stanic. Jde o vývoj řešení, projekci, financování, vlastní výstavbu, získání licence a připojení. Po zprovoznění pak technický a biologický servis včetně provozního poradenství. V současné době pracujeme na dalším rozvoji našich bioplynových stanic, protože je nutné stále posouvat technické parametry těchto zařízení podle toho, jak se vyvíjí požadavky trhu.

získali cenné zkušenosti a vstoupili jsme na

kde jsme již realizovali a v současné době realizujeme řadu úspěšných projektů. Vedle tradičních produktů v oblasti živočišné výroby jsme od roku 2007 začali realizovat výstavbu zemědělských bioplynových stanic.

FARMTEC a.s. je česká společnost, která již od roku 1996 zajišťuje investice pro zemědělce v ČR, i dalších zemích střední a východní Evropy. Realizací projektů v ČR jsme

náročné specifické trhy Ruské Federace, Běloruska a Ukrajiny,

Naše dosavadní činnost

Do konce roku 2011 jsme uvedli do provozu 32 bioplynových stanic o výkonech od 400 kW do 1 MW. Všechny dosahují vynikající výsledků a chceme investorům poděkovat za to, že si nás vybrali ve výběrovém řízení a samozřejmě za to, že tyto stanice velmi dobře provozují. U všech zmíněných investic jsme zajišťovali kompletní projektové práce a generální dodávku celé stavby. Následně na nich provádíme záruční a pozáruční servis nejen technický, ale i velmi důležitý servis biologický.

To vše zajišťují naši kmenoví zaměstnanci. Například zaměstnáváme více jak 50 projektantů různých profesí. Naší výhodou je také skutečnost, že jsme za 16 let činnosti vytvořili dostatečný pracovní kapitál pro zajištění stability potřebné při realizace tak rozsáhlých projektů jakými jsou bioplynové stanice. Je to jistota jak pro konkrétní investory, tak pro financující banky.

Jak budeme pokračovat v dalších letech?

Od samého začátku, kdy v tomto oboru působíme na českém, ale i zahraničních trzích, spolupracujeme se zkušenou rakouskou společností BIOGEST. Na základě dosavadní osvědčené spolupráce plánujeme, že většinu bioplynových stanic v roce 2012 vybudujeme ve spolupráci s touto společností. Předpokládáme, že spolupráce v oblasti vývoje i vlastní realizace bude pokračovat v letech dalších. V prosinci loňského roku jsme po vzájemné dohodě a s ohledem na vývoj situace na českém, ale i zahraničních trzích upravili náš smluvní vztah ve smyslu zrušení vzájemné exkluzivity. V praxi to znamená, že projektování i výstavbu bioplynových stanic můžeme nyní realizovat také bez zapojení společnosti BIOGEST.

Možnost výběru v oblasti technologie nám umožní operativněji aplikovat nové poznatky z ČR a ze zahraničí v tomto oboru a zapojit do investice ještě více další české subdodavatele. Tito jsou nejen kvalitní, ale i díky malé vzdálenosti a absence jazykové bariéry daleko flexibilnější k jednotlivým požadavkům investora. Chceme dál zlepšovat důležité parametry našich bioplynových stanic, které dosahují v porovnání s konkurencí již dnes velmi dobrých hodnot. Je to co nejvyšší množství ročně vyrobené elektrické energie z možného potenciálu, minimalizace vlastní spotřeby elektrické energie, minimalizace spotřeby především rostlinných substrátů, minimalizace servisních nákladů a to vše za co nejpříjemnější cenu, tak aby provozovatel dosahoval co nejlepší rentability.

Intenzivně jsme se zaměřili na rentabilní využití tepla z bioplynových stanic, ať již v oblasti vytápění objektů, tak i sušení různých druhů materiálů. Jsme připraveni Vám nabídnout kvalitní zemědělskou bioplynovou stanici, kde bude maximum možné dodávky od českých pracovníků a tím i posílit národohospodářský význam tohoto oboru.

Ing. Václav Škeřík
generální ředitel a předseda představenstva, Farmtec a.s.

Státní autorizace na výstavbu nových výroben elektřiny



Sledujeme pro Vás novinky ve světě legislativy obnovitelných zdrojů energie. Státní autorizace je dalším oříškem, který je novinkou v již dosti složité legislativní problematice výstavby bioplynových stanic. Novelizací energetického zákona č. 458/2000 Sb., uveřejněnou ve Sbírce zákonů č. 211/2011, vznikla povinnost získat státní autorizaci na výstavbu výroby elektrické energie.

Státní autorizace je vyžadována u výroben s instalovaným výkonem od 100 kW, které neměly v době účinnosti novelizace zákona, tj. k 18. 8. 2011, zahájeno územní řízení. O udělení státní autorizace rozhoduje na základě písemné žádosti Ministerstvo průmyslu a obchodu ČR (MPO). Žádost na MPO musí být kompletní včetně všech předepsaných příloh. Jednou z časově náročných příloh je vyjádření Operátora trhu s elektřinou (OTE), které lze získat na základě žádosti v předepsaném rozsahu.

Po souhlasném vyjádření OTE je možné podat kompletní žádost o státní autorizaci na MPO a v případě kladného posouzení je autorizace vydána. Před vydáním státní autorizace je žadatel vyzván MPO k uhrazení poplatku ve výši 10.000,- Kč. Pokud nejsou žádosti kompletní, či neodpovídají požadavkům příslušných úřadů, je řízení pozastaveno a může dojít k výraznému zdržení vydání oprávnění. Bez udělení státní autorizace nelze vydat územní rozhodnutí pro výstavbu výroby a v průběhu přípravy investice je třeba s tímto krokem v časovém plánu počítat.

Při přípravě a realizaci výstavby bioplynových stanic firmou Farmtec a.s. se stala již samozřejmostí legislativní podpora a poradenská činnost v celém průběhu tohoto procesu. Vzhledem k provázanosti veškerých kroků týkajících se vydání státní autorizace jsme i tuto oblast zahrnuli do naší nabídky služeb. Nová položka v našem seznamu služeb v oblasti legislativy „Získání státní autorizace“ Vám může významnou měrou pomoci ke zkrácení doby vyřízení územního rozhodnutí a tím urychlit celou dobu přípravy investice výstavby bioplynové stanice.

Nabízené služby v oblasti legislativy spojené s výstavbou BPS:

- Příprava podkladů a žádosti o připojení do distribuční soustavy.
- Kontrola smluvních dokumentů o připojení do distribuční soustavy.
- Případné návrhy změn smluvních dokumentů a následná podpora při jednání s distributory (ČEZ, EON).
- Získání státní autorizace.
- Získání licence na výrobu elektřiny, případně výrobu tepla.
- Příprava žádosti o první paralelní připojení včetně přípravy podkladů nutných k připojení BPS do distribuční soustavy.
- Příprava žádostí a podpora při vyřízení Smlouvy o podpoře výroby a obchodních smluv (distributor, obchodník).
- Podpora při výběru obchodníka s elektřinou.
- Předávání informací z oblasti legislativy OZE v průběhu celé realizace výstavby a následně během provozu Vaší BPS.

Teplo - další směr rozvoje

Základními pilíři fungování i úspěchu firmy Farmtec a.s., je poskytování KOMPLEXNÍCH služeb zákazníkům ve vyvíjejících se podmínkách zemědělského resortu. Nemůže tedy nikoho překvapit posílení našeho úsilí v oboru, který je tak úzce spjatý s naší dosavadní činností. Jedná se o výrobu tepla na BPS s jeho využitím jak pro vytápění budov výrobních areálů, tak při zpracování produktů zemědělské činnosti.

Potřeba smysluplně využívat s nemalými náklady již vyrobenou tepelnou energii je logická, žádoucí a všem prospěšná. Navíc se jedná o další možnost využití energetických a materiálových zdrojů přímo v zemědělském podniku s tím, že vzniklá přidaná hodnota v něm zůstává. Tento přístup společnosti Farmtec a.s., je dále ještě umocněn požadavky zákona 180/2005 Sb. o podporovaných zdrojích energie.

Novelizace zákona 180/2005 Sb. o podporovaných zdrojích energie ve vztahu k využití tepla

Na konci ledna 2012 schválila poslanecká sněmovna PČR vládní novelu zákona 180/2005 Sb. o podporovaných zdrojích energie a to ve znění navrženém Senátem PČR. Touto novelou došlo k doplnění kompetencí Ministerstva průmyslu a obchodu ČR, Operátora trhu a Energetického regulačního úřadu tak, aby zmíněné subjekty získaly příslušné pravomoci v oblasti provozní podpory tepla z obnovitelných zdrojů.

Další novinkou, je stanovení pravidel pro využití tepla získaného z obnovitelných zdrojů, např. biomasy. Tento zákon obsahuje úpravy provozní podpory tepla z obnovitelných zdrojů a nově zavádí pojem zelený bonus na teplo jako finanční částku, která je určena výrobcům tepla za účelem podpory výroby tepla.

Zelený bonus na teplo je touto novelou navržen ve výši 50 Kč za GJ. Podpora bude poskytována v ročním režimu a to na teplo vyrobené z podporované biomasy a dodané do rozvodného tepelného zařízení soustavy zásobování tepelnou energií. Vyúčtování zeleného bonusu se pak uskuteční na základě naměřených hodnot. Právo na provozní podporu tepla formou zelených bonusů se podle tohoto zákona vztahuje pouze na držitele licence na výrobu tepelné energie, který vyrábí tepelnou energii z obnovitelných zdrojů. Podpora se týká výroben se jmenovitým tepelným výkonem vyšším než 200 kW.



Co to konkrétně obnáší?

Firma Farmtec a.s., rozšířila svůj už dnes široký záběr činností o možnost navrhování, dimenzování a realizaci sušících a peletovacích linek. Svou kvalifikaci v tomto oboru přitom opřela o zkušenosti ze svého dosavadního působení.

Zpracování celého záměru začíná základním zadáním zahrnujícím množství tepla vyráběného na bioplynové stanici s informací o dostupných surovinách určených pro sušení a peletování. Na základě těchto údajů naši specialisté provedou návrh dimenzování technologických linek a jejich dispoziční uspořádání. Přitom jsou respektovány všechny důležité návaznosti v rekonstruovaném popř. nově budovaném objektu. Standardně pak navazuje fáze projektování a přípravy nabídek při součinnosti se zákazníkem s respektováním jeho možností a požadavků. V této přípravné předrealizační fázi je pro nás dnes už samozřejmou a rutinní činností výpočet návratnosti investice, jež je zásadní pro plánování a zajištění finančního krytí.

Návratnost investice je ovlivněna plánovaným výnosem z prodeje pelet, na který má rozhodující vliv jejich kategorizace dle dosažené kvality a použitého substrátu. Také v tomto směru je společnost Farmtec a.s., připravena spolupracovat se svými partnery a nabídnout jim pomocnou ruku při zajištění prodeje energetickým velkoodběratelům. Stejně jako při dnes již běžných generálních dodávkách kompletních investičních záměrů.

Díky své působnosti v rámci celé České republiky, díky bohatým a úspěšným zkušenostem, ale hlavně díky své chuti rozvíjet se spolu se svými zákazníky a nabízet pro ně nová řešení, může všem zájemcům nabídnout společnost Farmtec a.s., nový produkt – výrobu a využití tepelné energie.

Václav Hájek
ředitel OBŘ Uherské Hradiště
(vhajek@farmtec.cz; 602 720 627)

Stavíme pro prasata

Základními pilíři fungování i úspěchu firmy Farmtec a.s., je poskytování **KOMPLEXNÍCH služeb** zákazníkům ve vyvíjejících se podmínkách zemědělského resortu. Nemůže tedy nikoho překvapit posílení našeho úsilí v oboru, který je tak úzce spjatý s naší dosavadní činností. Jedná se o výrobu tepla na BPS s jeho využitím jak pro vytápění budov výrobních areálů, tak při zpracování produktů zemědělské činnosti.

Další realizovanou akcí byla stáj pro výkrm na farmě Svídnice, investor Zopos Přestavky a.s. Jednalo se o celkovou rekonstrukci, při které byly stávající obvodové stěny a strop nahrazeny sendvičovými PUR panely. Stáj je rozdělena na 4 sekce, každá pro 300 prasat. Byl změněn systém odkluzu kejdy, nyní jsou zde kejdivé vany se špunty a podlaha z betonových roštů.

Zcela nové jsou také systémy větrání a krmení. Je zde použita podtlaková ventilace SKOV, zajímavostí je použití průhledných klapek tak, aby do stáje proudilo více denního světla. V odtahových komínech jsou použity extrémně úsporné tzv. LPC ventilátory, které mají oproti klasickým ventilátorům pouze 1/3 spotřebu energie.

Investor pro tuto farmu zvolil tekuté krmení. Je zde nainstalován systém Datamix s jedním mixerem. Každá sekce má svůj krmný okruh a krmivo je dávkováno do polymerbetonového koryta, které je společné vždy pro dva kotce. Systém je možné sledovat a ovládat na dálku přes Internet, což usnadňuje obsluhu a také zlevňuje případný servis.

V současné době také pokračuje rekonstrukce poroden na farmě SZP Těšnovice. V loňském roce proběhla na 2 sekcích, v letošním roce budou rekonstruovány 4 sekce, každá pro 92 porodních kotců. V těchto kotcích je polorošt – 2/3 pevné plochy a 1/3 plochy s litinovými rošty, porodní klece jsou vybaveny nerezovým výklopným korytem a dále je zde doupe pro selata osazené gumovou podlážkou a výhřevnou lampou. Nad kotci je rozvod tekutého krmení Datamix. Klima je řízeno systémem SKOV, kdy je čerstvý vzduch přiváděn skrze difúzní strop z půdního prostoru a odtah vzduchu ze sekce je zajišťován pomocí čtyř komínů DA 600. Je zde také systém vysokotlakého chlazení a teplovodního topení – vše řídí klimapočítač DOL 234.



Z vývoje v chovu prasat u nás v posledních letech je jednoznačně vidět, že dlouhodobě rentabilní zůstanou pouze provozy, kde proběhla investice do ozdravení, kde se daří udržet vysoký zdravotní status, a kde byly instalovány technologie, které pomohou udržet vysoké produkční výsledky při nižších provozních nákladech.

Bc. Tomáš Diart
produkt manažer prasata
tdiart@farmtec.cz, 602 189 533

Skot bez hranic

10

Nejlepší chovatelé se dnes zabývají pohodou krav



Úspěšným chovatelem dojnic je jistě ten, který dosahuje dobré ekonomické výsledky a s výrobou mléka jako perspektivním odvětvím podnikání počítá i do budoucna. Po zkušenostech z minulých let ví, že nelze spoléhat na jistotu dotací a dobrých nákupních cen a že v dobách, kdy na mléku vytváří nadprůměrný zisk, je potřeba investovat do zvýšení konkurenceschopnosti chovu a výkonnosti chovaného stáda. Jeho snahou je odstraňovat rezervy, které se neobejdou bez většího objemu finančních prostředků a v době „recese“ je prostě nemá šanci zvládnout.

Jak a kde ony rezervy nalézt? Nejjednodušším způsobem je posouzení pěti klíčových ukazatelů, které se dnes nejčastěji používají při hodnocení úrovně řízení stáda dojnic. Jedná se o průměrnou denní dojivost stáda, průměrný počet dnů v laktaci, počet somatických buněk v mléce, podíl zabřezlých krav a míra vyřazování krav.

Kde hledat rezervy?

Dobrou úroveň managementu stáda lze charakterizovat průměrnou denní dojivostí všech krav ve stádě nad 21 kg u českého strakatého skotu a nad 25 kg mléka u dojnic holštýnského plemene.

Průměrný počet dnů v laktaci u dojených krav ve stádě charakterizuje, kolik dní jsou v daném okamžiku krávy v průměru po otelení. Tento ukazatel by měl být u českého strakatého skotu na úrovni 160 až 165 dnů, u holštýnských krav kolem 170 dnů. Vyšší hodnoty znamenají, že krávy opožděně zabřezávají, průměrná délka laktace je delší než 320, resp. 340 dnů (odpovídá mezidobí 380, resp. 400 dnů) a je možnou příčinou snížení průměrné denní dojivosti. Nižší hodnota pak souvisí s předchozí vlnou zvýšeného telení krav, která sice znamená vyšší průměrnou dojivost, ale současně také přeplnění porodních kotců a zařízení pro ustájení telat.

Průměrný počet somatických buněk v mléce by měl být dlouhodobě pod 200 tis. v 1 ml mléka, tolerovat lze krátkodobé výkyvy do 300 tis.

Úroveň řízení reprodukce velmi dobře charakterizuje nově zaváděný ukazatel nejčastěji nazývaný jako podíl zabřezlých krav (z angl. pregnancy rate) během 21 dní.

Jedná se o ukazatel % podíl krav, které zabřezly po inseminaci během hodnoceného období 21 dní z celkového počtu krav, které jsou v daném období vhodné k zapuštění, tj. krávy po dosažení minimálního počtu dní po otelení, kdy se ve stádě začíná se zapouštěním a krávy již inseminované, ale zjištěné jako jalové, které nebyly vyřazeny z reprodukce. Podíl zabřezlých (PR) lze také odhadnout jako násobek podílu inseminovaných krav (počet inseminovaných děleno počtem krav vhodných k inseminaci během daného období 21 dnů) a dosahované březosti po všech inseminacích.





Poslední klíčový ukazatel - podíl vyřazovaných krav by u dojených stád neměl dlouhodobě převyšovat 30 % a klesat pod 25 %.

Z hlediska řízení stáda a jeho hodnocení je důležité vedle úrovně ukazatelů sledovat i dynamiku jejich změn v čase (během roku a laktace). Jedině tak lze analyzovat možné příčiny nežádoucích trendů. Z popisu ukazatelů je patrné, že jejich sledování a hodnocení nelze u větších stád dělat „ručně“ na počítače, ale vyžaduje vhodný počítačový program pro řízení stáda, který bývá u moderních systémů součástí vybavení dojíren.

Stáje jako limitující prvek

Zajímavé je, že kromě úrovně výživy, která primárně ovlivňuje všechny ukazatele chovu vlastně všech hospodářských zvířat, souvisí zmíněné ukazatele víceméně především s plodností a zdravotním stavem dojnic. Chovatelé, kteří již rutinně zvládají výrobu kvalitních objemných krmiv, mají zavedený účinný systém řízení péče o dojnice a prevenci onemocnění, zjišťují, že limitem dalšího zlepšení reprodukce a zdraví zvířat je konstrukce a vybavení stájí, které mají k dispozici.

V rekonstruovaných nebo i nově budovaných stájích v předchozích letech nelze často ani uplatněním dostupných opatření dosáhnout optimální pohody zvířat s minimálním působením tepelného stresu a infekčního tlaku.

Rezervy se vyskytují především ve stájích pro krávy v okoloprodním období, časté problémy lze ale nalézt již během odchovu telat a jalovic pro obměnu stáda.

Nejlepší chovatelé se pravidelně objevují v žebříčcích nejlepších chovů, které každoročně sestavují chovatelské svazy. I když neznáme jejich úroveň 5 výše popsaných parametrů, ty nejuspěšnější z nich poznáme podle toho, že kromě vysoké dojivosti vykazují i velmi dobrou délku mezidobí (pod 400 dnů) a průměrný obsah tuku a bílkovin v mléce i při vysoké užitkovosti nemají výrazně pod úrovní populace daného plemene. Zkuste se jich příležitostně zeptat, co si myslí o pohodě krav!

ng. Mojmír Vacek, CSc.
produkt manažer – technologie pro skot
(mvacek@farmtec.cz; 601 394 153)

Přenosné (mobilní) hrazení pro masný skot – „Nejlevněji u nás“

12



V roce 2010 jsme ve společnosti Farmtec a.s. nastartovali marketingovou akci „Nejlevněji u nás“ zaměřenou na podporu prodeje mobilních hrazení a jejich částí pro masný skot.

V roce 2011 jsme v této marketingové akci pokračovali. Výsledkem byly velmi zajímavé finanční a množstevní obraty. Tato akce nám do firmy přivedla mnoho nových zákazníků.

Postupem času se z nových zákazníků stávají „vracející se“ zákazníci, kteří u nás dělají další objednávky nejen v oblasti produktu mobilního hrazení pro masný skot, ale i v dalších návazných produktech vhodných na pastviny a do zimovišť, jako jsou nerezové vyhřívané napájecí žlaby, rolovací vrata, sloupky pro stavbu elektrického oplocení, apod.

I v roce 2012 chceme pokračovat v úspěšně rozjeté marketingové akci. Naší velkou výhodou je ta skutečnost, že nejčastěji používané díly máme stále na skladě, tudíž můžeme přání a potřeby našich zákazníků uspokojit v krátkém čase.

Postupem času se z nových zákazníků stávají „vracející se“ zákazníci, kteří u nás dělají další objednávky nejen v oblasti produktu mobilního hrazení pro masný skot, ale i v dalších návazných produktech vhodných na pastviny a do zimovišť, jako jsou nerezové vyhřívané napájecí žlaby, rolovací vrata, sloupky pro stavbu elektrického oplocení, apod.

I v roce 2012 chceme pokračovat v úspěšně rozjeté marketingové akci. Naší velkou výhodou je ta skutečnost, že nejčastěji používané díly máme stále na skladě, tudíž můžeme přání a potřeby našich zákazníků uspokojit v krátkém čase.

Na základě informací a požadavků zákazníků umíme navrhnout jakékoliv sestavy pro manipulaci se skotem (shromaždiště, třídící a naháněcí uličky). Fixační klece pro veterinární zákroky a ošetření paznehtů jsou nedílnou částí těchto sestav.

Určitě bychom neměli opomenout další technologie, které se používají při chovu masného skotu.

Na našem e-shopu <http://shop.farmtec.cz> naleznete i výrobky pro oplocení pastvin a výběhů pomocí elektrických ohradníků, chovatelské pomůcky, doplňky na farmu a další.



Martin Čížek

obchod s technologiemi pro skot

(mcizek@farmtec.cz; 602 148 144)

Nové technologie vedou ke snížení provozních nákladů

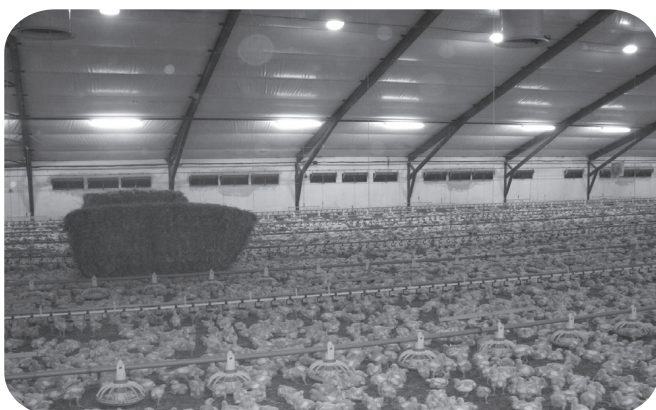
13



Společnost Farmtec zajišťuje chovatelům drůbeže kompletní technologické vybavení včetně montáže a servisu. Nabízíme dodávky jak do nových provozů, tak i do již fungujících stájí pro výkrm brojlerových kuřat. Na přelomu roku 2011 a 2012 jsme instalovali nové technologie ventilace a napájení na farmě Hrádek v okrese Znojmo.

Tato farma je ve vlastnictví Výkrmu Třebíč s.r.o. a je součástí holdingu Agrofert. Farmu Hrádek tvoří celkem 8 výkrmových hal s celkovou kapacitou okolo 280 000 ks jednorázového zástavu.

Na všech halách došlo ke kompletní výměně stávajícího napájecího systému s kalíškovými napáječkami za uzavřený systém s nerezovými niply s odkapávacími miskami. Nové napáječky od spol. Farmtec poskytují kuřatům čistou a chladnou vodu s adekvátním průtokem a v dostatečném množství. Tato rekonstrukce přinesla výrazné zlepšení zejména v kvalitě podestýlky. Dále jsme provedli na dvou halách téměř kompletní výměnu již nevyhovující technologie ventilace. Haly byly osazeny nejnovějším systémem od firmy SKOV včetně nové generace klima a produkčního počítače DOL 539 s dotykovým displejem. Kromě nezbytných součástí (klapky, komíny, servomotory, klimatická čidla) jsou zde použity úsporné ventilátory, čidla pro měření koncentrace CO₂ a systém vysokotlakého chlazení. Z původní technologie byly využity jen štítové ventilátory.

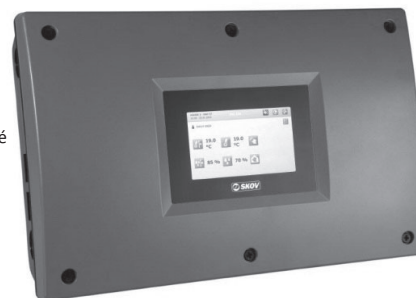


Pro lepší přehled o produkčních výsledcích byly instalovány prvky pro řízení produkce - váhy na kuřata, váhy na krmiva a vodoměry. Tyto prvky jsou dnes již standardem ve vyspělých zemích s intenzivním výkrmem kuřat. Řízení klimatu i produkce je zastřešeno programem FarmOnline® pro management provozu, který umožňuje také vzdálenou správu.

Díky instalaci nové technologie ventilace vč. řízení produkce a rekonstrukci napájecího systému došlo ke snížení provozních nákladů celé farmy, která spočívá zejména v úspoře spotřeby energie, zemního plynu a vody.

V současnosti dokončujeme instalace různých systémů (krmení, napájení, osvětlení, vytápění) a připravujeme další projekty v rozsahu od menších rekonstrukcí až po kompletní technologické celky.

Počítač pro řízení klimatu a produkce DOL 539 je novou generací stájových počítačů, které stanovují nový standard pro uživatelskou přívětivost a rychlý přístup k údajům. Displej slouží také jako dotyková obrazovka při navigaci v jednotlivých menu. DOL 539 je určen k připojení do sítě LAN a je proto možné jej přímo propojit s programem FarmOnline®.



Ing. Slávek Duda

produkt manažer – drůbež

(sduda@farmtec.cz; 607 733 101)

Informace z bankovního sektoru pro rok 2012

14

FARMTEC a.s. spolupracuje dlouhodobě v rámci realizace svých projektů s předními bankovními institucemi na českém trhu. Těmi jsou Komerční banka, a.s., GE Money Bank, a.s. a Česká spořitelna, a.s.

Klientům naší společnosti poskytují bankovní instituce finanční podporu při zajišťování jejich podnikatelských aktivit, rozvíjení jejich podniků a zvyšování konkurenceschopnosti na našem, případně i zahraničních trzích. Spolupráce mezi naší společností jako dodavatelem, zákazníky a bankami, je nevyhnutelnou součástí realizace mnohých investic a ze zkušeností víme, že funguje velice dobře ke spokojenosti všech zúčastněných.

Požádali jsme proto naše bankovní partnery o několik informací týkajících se nabídky jejich produktů pro podporu zemědělských podniků v roce 2012.

Česká spořitelna prohlubuje spolupráci se zemědělci

Zemědělství je specifická oblast podnikání: sezonní vlivy způsobují nepravidelný příjem, zároveň jsou nezbytné významné investice do technologií a strojního vybavení. K tomu zemědělci potřebují spolehlivé partnery, kteří dané problematice rozumějí a potřebné financování jim poskytnou. K významným odborníkům, kteří si získali důvěru zemědělců, patří Agrotým České spořitelny.

Agrotým vznikl v roce 1996 ještě pod křídly Erste Bank ČR. Po privatizaci České spořitelny v roce 2000 si našel pevné místo v její struktuře: stal se jedním ze tří základních týmů Oddělení specializovaného financování v centrále České spořitelny. Zemědělcům poskytuje Agrotým poradenství a finanční servis, který zastřešuje TOP AGRO, program Regionálních korporátních center České spořitelny na podporu zemědělců.

Dlouhodobá oboustranně prospěšná spolupráce České spořitelny a zemědělských podnikatelů vyústila v obnovení partnerství se Zemědělským svazem České republiky. Dohoda byla stvrzena 27. ledna 2012 předsedou Zemědělského svazu ČR Martinem Pýchou a Petrem Witowským, ředitelem úseku firemní klientela České spořitelny. Cílem spolupráce je podpora zemědělství a příprava finančních produktů pro zemědělské subjekty na míru jejich potřebám.

Kromě účelových, investičních a provozních úvěrů je v současné době mezi zemědělskými podnikateli významná poptávka po financování bioplynových stanic. Pro zemědělce znamená výstavba bioplynové stanice příležitost ke stabilizaci ekonomické situace, kterou zajišťuje pravidelný měsíční příjem. K financování bioplynových stanic poskytuje Agrotým České spořitelny komplexní poradenský servis podložený zkušenostmi s financováním z více než 85 bioplynových stanic. Česká spořitelna má v této oblasti nejvyšší podíl na trhu mezi českými bankami.

Financování bioplynové stanice zajistí Agrotým dlouhodobým úvěrem s možností fixace úroku a odložením splátek až do doby uvedení bioplynové stanice do provozu. Klienti Agrotýmu získají navíc komplexní zabezpečení procesu získání a čerpání dotací, poradenství, kontrolu realizace či možnost zapojit se do Partnerského programu České spořitelny, který investorům zajišťuje dodatečné příjmy z prodeje elektrické energie. Pro další informace kontaktujte Agrotým České spořitelny.

Martin Dykast

e-mail: mdykast@csas.cz; tel.: 602 559 736

Budějovická 1518/13a, 140 00 Praha 4

GE Money Bank - silný partner v oblasti ekoenergetických projektů

15

Ve výrobě elektrické energie z obnovitelných zdrojů zauímají bioplynové stanice stále významnější úlohu, podílí se na ní již více než 11 %. Většinu ze stanic provozují zemědělské podniky, kterým pomáhají zajistit stabilní příjmy. GE Money Bank s financováním bioplynových stanic začala jako jedna z prvních českých bank a co do počtu podpořených projektů se řadí k nejzkušenějším. V České republice stála u zrodu více než 65 bioplynových stanic a je v jejich financování lídrem na trhu.

Bioplynové stanice jsou perspektivní oblastí rozvoje zemědělské výroby, umožňují podnikatelům v zemědělství stabilizovat své příjmy, zvláště v současné ekonomické situaci. Pro zemědělce, kteří si uvědomují nutnost strategických investic, je výstavba bioplynové stanice stále dobrou volbou, stejně jako nákup kvalitní zemědělské techniky a půdy. V souvislosti s rostoucími cenami energií lze navíc očekávat, že výkupní cena bude i nadále růst a potenciál pro využití obnovitelných zdrojů energie v českém zemědělství tedy opravdu existuje.

Častým argumentem zemědělců k odkládání záměru výstavby bioplynové stanice je samozřejmě výše investice, kterou si stavba i s celým zázemím vyžádá. Dalším problematickým bodem, na který zemědělci často poukazují, je nejistota ohledně návratnosti vložených prostředků. I když zemědělci vědí, že jejich podnik skýtá potenciál pro výrobu energie z obnovitelných zdrojů, nejsou si jisti, jakým způsobem začít. Mnohdy také neví, na koho se obrátit, kdo jim projekt zhodnotí a následně zafinancuje. Ekoenergetické projekty přitom patří mezi prioritní oblasti GE Money Bank, která podnikatelům nabízí snadný přístup k odbornému poradenství, dotacím i úvěrům v oblasti ekoenergetických projektů.

Základem úspěchu je silný partner

GE Money Bank je dlouhodobě jedničkou ve financování zemědělců na českém trhu a bioplynové stanice vnímá jako perspektivní oblast rozvoje a diverzifikace zemědělské výroby. S financováním výstavby zemědělských bioplynových stanic začala již v létě 2007.

Na financování jejich výstavby nabízí úvěr až do výše 100 % pořizovacích nákladů, a to se splatností až 15 let a možným odkladem splátek až do 18 měsíců – na dobu výstavby a spuštění stanice do provozu. Investiční úvěr od GE Money Bank lze čerpat na celou hodnotu investičního záměru nebo pouze na část, kterou žadatel nepokryje z vlastních zdrojů.

Poradenství jako součást nabídky

GE Money Bank nabízí zemědělcům nejen samotné financování bioplynových stanic, ale také širokou škálu poradenství a pomoc při přípravě projektů a získání dotací z EU. V rámci komplexních poradenských služeb, které zajišťují specializovaní bankéři, pomáhá zemědělcům s přípravou dokumentů, včetně návrhu struktury financování předkládaných projektů. Banka podporuje klienty již při formulování investičního záměru a poradenskou roli hraje i v rámci výběru strategie podání projektu. Pomoc banky směřuje i k následné správě dotací.

GE Money Bank považuje bioplynové stanice za perspektivní zdroj energie, a to i přes spory z loňského roku ohledně podpory a samotného výkupu el. energie ze zemědělských bioplynových stanic. GE Money Bank vždy hájila zájmy zemědělských podniků ve vztahu k problematice obnovitelných zdrojů energie v ČR a bude v tom i nadále pokračovat. Dokládá to i řada významných akcí, kterými tento sektor podporuje, jako jsou konference a veletrhy zaměřené na tuto problematiku.

Více informací získáte na webových stránkách www.gemoney.cz/ekoenergie.

Mojmír Severin,
ředitel sektoru zemědělství a ekoenergie GE Money Bank

V Komerční bance dlouhodobě vnímáme zemědělce jako tradiční obchodní partnery, a vzájemné spolupráce si vážíme. Zemědělské podniky a družstva patří mezi naše nejspolehlivější a nejvíce zodpovědné klienty. Podíl nesplácených úvěrů je výrazně nižší než v jiných odvětvích. To je důkaz toho, jak dobře zemědělci svému podnikání rozumí a jak dobře dovedou i ve zhoršených ekonomických podmínkách své hospodaření plánovat. Zároveň si uvědomujeme, že zemědělství má své specifické požadavky, a proto v Komerční bance od loňského roku funguje expertní tým, který se potřebám sektoru systematicky věnuje.

Rok 2011 byl pro zemědělce vůbec mimořádně příznivý. Díky rostoucím výkupním cenám mléka a rostlinných komodit rostla i ochota a odvaha zemědělských podniků realizovat odkládané projekty nebo se pouštět do nových. Nejenže nahrazují stávající technologie moderními a efektivnějšími, ale především splňují podmínky cross compliance, kterými je podmíněna výplata dotací v rámci SZP. Komerční banka financovala a bude financovat řadu takových projektů, a to i v období, kdy je v Programu rozvoje venkova výrazně méně peněz. Naše vlastní zkušenosti potvrzují, že vhodně zvolené a dobře připravené projekty jsou efektivní bez ohledu na to, zda pro jejich výstavbu je či není k dispozici státní podpora.

Totéž platí i pro bioplynové stanice. Máme s jejich financováním dlouholetou praxi (první bioplynová stanice financovaná Komerční bankou zahájila provoz v roce 2006) a tak dobře víme, že státní podpora z dotačních programů není pro jejich realizaci zásadní. Při financování každého projektu je pro nás důležité, aby přirozeně doplnil hlavní aktivity zemědělce, pomohl řešit nakládání se zbytkovými surovinami, přinesl investorovi synergické efekty v podobě využití tepla a samozřejmě i stabilní zisk. Jsme si také vědomi toho, že jde obvykle o rozsáhlý a značně investičně náročný projekt. Naším klientům proto nabízíme pomoc při realizaci jejich záměrů a jsme připraveni s nimi společně diskutovat o našich zkušenostech a možnostech financování již od samého začátku přípravy projektu.

Zatímco některé banky již přípustily omezení úvěrování, Komerční banka má dostatečnou rezervu kapitálu i likvidity, aby mohla i v letošním roce pokračovat v rozvoji svých aktivit včetně financování klientů a jejich záměrů. To platí samozřejmě i pro zemědělský sektor.

Marek Durda, expertní centrum pro zemědělství
Egon Čierný, financování obnovitelných zdrojů

Dotace v roce 2012

Nabídka podpory z Programu rozvoje venkova

17

III.2.2. Ochrana a rozvoj kulturního dědictví venkova (příjem žádostí - březen 2012)

- žádosti o podporu mohou podávat obce mající maximálně 500 obyvatel;
- předmětem dotace mohou být objekty, které jsou kulturní památkou;
- dotace může být poskytnuta např. na opravy kostela, kaple, fary, kapličky atd.

III.1.2 Podpora zakládání podniků a jejich rozvoje (příjem žádostí - červen 2012)

- zde mohou o dotaci žádat mikropodniky, tedy FO i PO s maximálně 10 zaměstnanci mající provozovnu v obci do 2 000 obyvatel a nepodnikající zároveň v zemědělské výrobě;
- žádat lze o podporu na stavby a rekonstrukce provozoven, nákup vybavení a strojů atd.;
- žádosti se týkají například těchto oborů a provozů: truhlářství, autoopravy, pneuservisy, kovářství, stavebnictví, cukrářství, keramické dílny, klempířství apod.;
- dále je zde možno žádat o podporu na pořízení kotlen a výtopen na biomasu včetně kombinované výroby tepla a elektřiny a na zařízení na výrobu tvarovaných biopaliv (tedy např. linka na výrobu pelet).

I.1.2 Investice do lesů (příjem žádostí - říjen 2012)

- žádat mohou FO i PO podnikající i nepodnikající, obce apod.;
- podmínkou je, aby žadatel vlastnil nebo měl v nájmu minimálně 3 ha lesa;
- v tomto opatření lze žádat například na tuto lesní techniku: traktor, malotraktor, motorová pila, štěpkovač, křovinořez, vyvážecí přívěs, naviják, štípač apod.;
- dále je možno čerpat dotaci na výstavby, rekonstrukce a vybavení lesnických provozoven (katrové pily, nakladače apod.) a opravy lesních cest.

I.3.2. Zahájení činnosti mladých zemědělců (příjem žádostí - říjen 2012)

- žádat může FO ve věku 18 – 40 let evidovaná jako zemědělský podnikatel s datem zahájení činnosti ne starším než 16 měsíců od data registrace žádosti o dotaci nebo PO řízená mladým začínajícím zemědělcem s více jak 50% podílem na základním jmění;
- žádat lze na nákup, rekonstrukce a novostavby zemědělských budov, nákup pozemků, technologií a strojů apod.

III.1.3 Podpora cestovního ruchu (příjem žádostí - říjen 2012)

- žádat mohou FO a PO podnikající v zemědělské výrobě s historií i bez historie nebo nezemědělské subjekty s kratší než dvouletou historií podnikání v oblasti cestovního ruchu;
- podporovaný projekt musí být umístěn v obci s maximálně 2000 obyvatel;
- žádat lze o dotaci na výstavbu, rekonstrukci a vybavení malokapacitních ubytovacích zařízení (penziony), půjčoven sportovních potřeb, sportovních zařízení (koupaliště, hřiště, jízdárny, apod.).

Pro všechna opatření shodně platí, že v případě potřeby stavebního povolení, ohlášení nebo jiného opatření stavebního úřadu je nutné, aby toto bylo pravomocné nejdéle ke dni podání žádosti o dotaci.

V případě, že o nějaké žádosti o dotaci uvažujete, neváhejte kontaktovat naše oddělení financování. Rádi pro vás připravíme vše potřebné od podání žádosti o dotaci po připsání dotace na váš účet.

Ing. Marek Krejča, tel. 724 052 314, mkrejca@farmtec.cz;
Ing. Martin Doucha, DiS., tel. 724 237 722, mdoucha@farmtec.cz;
Bc. Petra Bencová, tel. 725 944 858, pbencova@farmtec.cz;
Ing. Jan Čihák, tel. 724 102 690, jcihak@farmtec.cz

NAŠE ŽLABY V ZIMĚ NEZAMRZNOU



NEREZOVÉ VYHŘÍVANÉ
NAPÁJECÍ ŽLABY
PRO VŠECHNY
KATEGORIE
SKOTU

www.farmtec.cz

VÍCE INFO: Martin Čížek
(mcizek@farmtec.cz; tel.: 602 148 144)

TAKÉ
PRO CHOV
OVCÍ, KOZ A KONÍ

Personálie



Ing. Mojmir Vacek, CSc.

Nástup: 1. 2. 2012
Pozice: produkt manažer - skot
E-mail: mvacek@farmtec.cz
Tel.: 601 394 153
Místo pracoviště: Jistebnice

Ing. Jan Čihák

Nástup: 4. 4. 2011
Pozice: projektový manažer
E-mail: jcihak@farmtec.cz
Tel.: 724 102 690
Místo pracoviště: Jistebnice



Jiří Vosol

Nástup: 1. 4. 2011
Pozice: projektový koordinátor - BPS
E-mail: jvosol@farmtec.cz
Tel.: 724 052 313
Místo pracoviště: Jistebnice

Miloš Augustin

Nástup: 16. 1. 2012
Pozice: projektový koordinátor - BPS
E-mail: maugustin@farmtec.cz
Tel.: 725 953 674
Místo pracoviště: Jistebnice



Ing. Martin Kolář

Nástup: 1. 6. 2011
Pozice: stavební projektant
E-mail: mkolar@farmtec.cz
Tel.: 383 321 855
Místo pracoviště: Strakonice

Ing. Jiří Vacek

Nástup: 7. 2. 2011
Pozice: stavební projektant
E-mail: jvacek@farmtec.cz
Tel.: 383 321 855
Místo pracoviště: Strakonice



Ing. Roman Tuháček

Nástup: 1. 3. 2011
Pozice: stavební projektant
E-mail: rtuhacek@farmtec.cz
Tel.: 724 771 380
Místo pracoviště: Uherské Hradiště

Ing. Michal Vařecha

Nástup: 14. 3. 2011
Pozice: stavební projektant
E-mail: mvarecha@farmtec.cz
Tel.: 572 549 928
Místo pracoviště: Uherské Hradiště



Ing. Julie Círková

Nástup: 2. 1. 2012
Pozice: obchodní referent
E-mail: jcirkova@farmtec.cz
Tel.: 384 385 797
Místo pracoviště: Jindřichův Hradec

Bc. Petra Bencová

Nástup: 1. 4. 2011
Pozice: projektový manažer, oddělení financování
E-mail: pbencova@farmtec.cz
Tel.: 725 944 858



FARMTEC

NAŠE ZKUŠENOSTI
VÁŠ ÚSPĚCH

KOMPLEXNÍ SLUŽBY PŘI INVESTICÍCH

PORADENSTVÍ - PROJEKCE - VÝROBA TECHNOLOGIÍ
MONTÁŽ TECHNOLOGIÍ - SERVIS - FINANCOVÁNÍ

SÍDLO SPOLEČNOSTI

FARMTEC a.s., Tisová 326, 391 33 Jistebnice, tel.: 381 491 111, fax: 381 491 112, e-mail: farmtec@farmtec.cz

ŘEDITELSTVÍ SPOLEČNOSTI

Ing. Václav Škeřík, předseda představenstva, generální ředitel, vskerik@farmtec.cz, tel.: 602 521 529
Ing. Jan Oubram, místopředseda představenstva, ředitel OBŘ Tábora, joubram@farmtec.cz, tel.: 602 271 072
Ing. Pavel Anděl, místopředseda představenstva, ředitel výroby a vývoje pandel@farmtec.cz, tel.: 602 271 819
Vladislav Turek, člen představenstva, ředitel odbytu a logistiky, vturek@farmtec.cz, tel.: 602 271 249
Ing. Leoš Pinc, člen představenstva, ředitel výroby dojení, lpinc@farmtec.cz, tel.: 602 271 380
Ing. Bohumil Belada, ředitel pro marketing, obchod, bbelada@farmtec.cz, tel.: 602 185 266
Ing. Pavel Zárybnický, finanční ředitel, pzarybnicky@farmtec.cz, tel.: 602 148 142

OBLASTNÍ ŘEDITELSTVÍ

TÁBOR

Chýnovská 1098
390 02 Tábor
tel.: 381 210 354
fax: 381 491 112
tabor@farmtec.cz

oblastní ředitel:
Ing. Jan Oubram
mobil: 602 271 072

UHERSKÉ HRADIŠTĚ

Na Splávku 1182
686 01 Uh. Hradiště
tel.: 572 549 928
fax: 572 547 050
hradiste@farmtec.cz

oblastní ředitel:
Václav Hájek
mobil: 602 720 627

LITOMYŠL

Zámecká 218
570 01 Litomyšl
tel.: 381 491 311
fax: 381 491 312
litomysl@farmtec.cz

oblastní ředitel:
Ing. Josef Věneček
mobil: 602 525 108

ROUDNICE N. L.

Špindlerova 689,
413 01 Roudnice n/L.
tel.: 416 810 049
fax: 416 810 049
roudnice@farmtec.cz

oblastní ředitel:
Ing. Dana Wetzsteinová
mobil: 602 383 596

HRADEC N. MOR.

Opavská 228
747 41 Hradec n. Mor.
tel.: 553 784 030
fax: 553 784 269
hradec@farmtec.cz

oblastní ředitel:
Ing. Miroslav Šustek
mobil: 777 271 383

STRAKONICE

Písecká 1114
386 01 Strakonice
tel.: 383 321 855
fax: 383 321 855
strakonice@farmtec.cz

oblastní ředitel:
Bohumír Kapoun ml.
mobil: 602 270 941



OSTATNÍ ÚSEKY FARMTEC a.s.

Tisová 326, 391 33 Jistebnice
Produkt dojení – Ing. Leoš Pinc
tel.: 381 491 181, mobil: 602 190 748, dojeni@farmtec.cz
Produkt skot – Ing. Mojmír Vacek, CSc.
tel.: 381 491 111, mobil: 601 394 153, mvacek@farmtec.cz
Produkt masný skot, ovce a kozy – Martin Čížek
tel.: 381 491 111, mobil: 602 148 144, mcizek@farmtec.cz
Produkt bioplynové stanice – Ing. Jiří Fiala
tel.: 381 491 176, mobil: 725 797 721, jfiala@farmtec.cz
Produkt prasata – Bc. Tomáš Diart
tel.: 381 491 196, mobil: 602 189 533, tdiart@farmtec.cz
Produkt technologické vybavení jímek – Ing. Martin Dostál
tel.: 381 491 311, mobil: 602 271 382, mdostal@farmtec.cz
Produkt financování – Ing. Marek Krejča
tel.: 381 491 140, mobil: 724 052 314, mkrejca@farmtec.cz
Farmtec krmiva – Martin Čížek
tel.: 381 491 111, mobil: 602 148 144, krmiva@farmtec.cz
E-shop – Martin Čížek
tel.: 381 491 111, mobil: 602 148 144, mcizek@farmtec.cz
Výroba – Ing. Pavel Anděl
tel.: 381 491 246, mobil: 602 271 819, pandel@farmtec.cz
Sklad, prodej náhradních dílů a drobných výrobků
tel.: 381 491 216, mobil: 724 021 570, pkubec@farmtec.cz

Ing. Danuše Antušková, OBCHOD V ZAHRANIČÍ, ředitelka pro obchod – Rusko, Bělorusko, Ukrajina, dantuskova@farmtec.cz, tel.: 602 440 572
Ing. Ivan Mlynek, ředitel Farmtec Slovakia s.r.o., imlynek@farmtec.sk, tel.: +421 905 597 807
Ing. Miroslav Šustek, ředitel pro obchod – Polsko, msustek@farmtec.cz, tel.: 777 271 383

www.farmtec.cz