

duben / 2026

silní zkušenosti
30 let
stabilní díky vám

FARMTEC

VÝBĚR



Pozvánka
na výstavu do Brna

AGRISHOW | Brno - výstaviště
12. - 15. 04. 2026 | Pavilon G1
Těšíme se na vás v naší expozici

Nepropásněte
akci - 5 % na:

Stájové ventilátory pro skot
platí pro typ: BKF, EOR, košový
Více na www.farmtec.cz | shop.farmtec.cz

E-shop



Snadný a rychlý nákup technologií a náhradních dílů pro vaši stáj – online

sledujte naše
EXTRA SLEVY

Objednávejte běžné díly a jednodušší technologie sami - kdykoliv, odkudkoliv.



Když jde o jednodušší prvky stájových technologií.

Když potřebujete náhradní díly a spotřební materiál.

Když chcete rychle objednat menší věci bez nabídky a projektu.

Máme hotové položky pro rychlý nákup.

Máme skladem to, co se na farmách řeší nejčastěji.

Máme jasně uvedenou cenu a dostupnost.

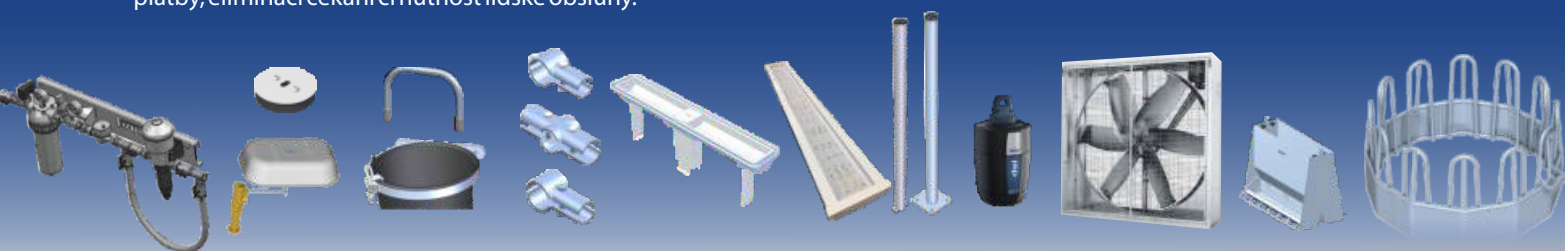
V e-shopu shop.farmtec.cz najdou farmáři fotovoltaiku i další technologie. Náš sortiment nabízí vybavení. Stálíci jsou **vyhřívané nerezové napájecí žlaby**, kterých nabízíme více než 40 variant, dále hrazení, i přenosné ohradní prvky nebo boudy k **ustájení telat**. Velké pozornosti se těší ale i novinky v našem sortimentu, jako jsou **mobilní kurníky pro nosnice**.

vybavení pro
přináší zákazníkům

skot, dojírny, drůbež, prasata, jímky,
z oblasti živočišné výroby stále širší

Další praktické řešení nabízíme také pro **předvýkrm prasat** jako samokrmítka, která patří v e-shopu k doporučenému a oblíbenému vybavení, např. naše oboustranná samokrmítka SPN s robustní konstrukcí vhodnou do náročných podmínek, s rovnoměrným přísunem krmiva, snadnou údržbou i jednoduchým vydezinfikováním prostoru pod krmítkem bez náradí.

Současným trendem v zemědělství je automatizace a proto se čím dál častěji v praxi objevují **bezobslužné automaty na výdej zboží**, které fungují jednoduše přes mobilní aplikaci, které vám také nabízíme. Umožňují rychlý odběr zboží 24/7, bezkontaktní platby, eliminaci čekání či nutnost lidské obsluhy.



Výhody nákupu na shop.farmtec.cz

- **Zázemí silné české firmy:** spolehlivý partner v oblasti zemědělských technologií.
- **Registrace a slevy:** rychlý nákup a výhody již od prvního nákupu.
- **Rozšiřující se sortiment:** řešení pro všechny typy farem.
- **Moderní technologie:** inovace, automatizace a chytré systémy.
- **Výprodej:** výhodný nákup skladových položek.

Nenašli jste,
co hledáte?
Kontaktujte nás - rádi
vám poradíme

–
Lenka Botková
obchod@farmtec.cz
nebo
720 836 481

AKCE „EXTRA SLEVY“

Vybrané výrobky budou na e-shopu zvýhodněné slevou. Sledujte na e-shopu nebo na webu farmtec.cz naše speciální cenové akce. V ceně výrobků není obsažená projekční koordinace ani montáž.

O třicetiletou stabilitu se opíráme díky lidem, vlastnímu vývoji a širokému záběru oborů

Za těch 30 let se nám společně s vámi podařilo zrealizovat řadu krásných farem pro hospodářská zvířata i projektů v oblasti obnovitelných zdrojů energie. Mám radost, že tyto investice pomáhají k ekonomické stabilitě vašich podniků a že na nich dosahujete špičkových výsledků – často i na světové úrovni. Věřím, že jsme tím alespoň částečně přispěli také k udržení soběstačnosti v těchto komoditách.

Velmi si cením, že jsme s většinou z vás vybudovali nejen korektní, ale i přátelské vztahy, a proto se na osobní setkávání opravdu těším. Třeba hned na výstavě Agrishow v Brně, začátkem dubna.

Dne 13. 2. jsme oslavili 30 let od založení FARMTEC a.s. Pro mě osobně je to nejen výročí firmy, ale i kus života – měl jsem tu čest být u toho po celou dobu. A nejsem sám: dnes je nás 28, kteří ve společnosti působíme už třicet let, a dalších 35 kolegů je s námi déle než dvacet. Aktuálně máme celkem 285 zaměstnanců.

Zemědělství teď neprochází nejšťastnějším obdobím. Poslední tři roky tržby z rostlinné výroby často nepokrývají náklady, zatímco živočišná výroba naopak pomáhala dobrou rentabilitou. Podniky, které ji udržely, byly v určité výhodě proti čistě rostlinným. I když na podzim začaly ceny mléka a vepřového klesat, věřím, že jde jen o dočasný výkyv a trend se brzy obrátí.

Jsem rád, že i v této nelehké době připravujeme a realizujeme velké množství projektů farem pro skot – jak v České republice, tak na Slovensku. U dojnic se dnes jde buď cestou robotického dojení, nebo u větších podniků cestou dojíren s vysokou mírou automatizace. Vedle dojnic jsou časté také investice do odchovu telat a jalovic a v poslední době, vzhledem k rostoucímu zájmu o hovězí maso, i do výkrmu býků, kde máme připravené osvědčené řešení.

Kvůli problémům s cenou a odbytem obilovin výrazně roste zájem o investice do drůbeže – a to i u podniků, které ji dosud nikdy nechovaly. Pro menší provozы dodáváme mobilní ustájení pro výkrm kuřat a nosnic, často včetně návazného zpracování nebo podpory faremního prodeje. U větších podniků se nejčastěji realizují novostavby pro výkrm brojlerů a nové haly pro ustájení nosnic ve voliérách. Je to vhodná diverzifikace k rostlinné výrobě



Bohumil Belada

generální ředitel a předseda představenstva, FARMTEC, a. s.

a jsme přesvědčeni, že dlouhodobě bude o vejce i drůbeží maso v našem regionu velký zájem.

V oblasti bioplynových stanic nyní probíhají jednání o další podpoře, protože se blíží konec dvacetileté provozní podpory. Jednou z cest je přihlásit se do modernizace, kde lze za určitých podmínek prodloužit podporu o dalších 15 let, a usilujeme o co nejpříjemnější nastavení pro zemědělce. Druhou možností je – pokud to umožní připojení na plynovod – žádat v aukcích provozní podporu na výrobu biometanu. Zároveň prosazujeme aktivaci již schválené podpory elektřiny pro nové bioplynové stanice do 500 kW. Jsem přesvědčen, že bioplyn zůstane i nadále důležitou příležitostí ke stabilizaci ekonomiky podniků.

Také u nás ve firmě pokračujeme v investicích. Snažíme se pořízovat moderní stroje do výroby a v letošním roce bychom měli přistavět prostory pro naše rostoucí servisní oddělení i pro výrobu a vývoj elektroniky. Vývoj je pro nás klíčová oblast. Jsem hrdý na to, že část nabízených technologií sami vyvíjíme a také vyrábíme – a toho se chceme držet i do budoucna. Nejde přitom jen o využití AI, technologií a strojů; rozhodující jsou kvalitní zaměstnanci. Jsem rád, že se nám daří získávat nové posily a hlavně že u nás lidé dlouhodobě zůstávají.

Jako jednu z posledních posil bych chtěl zmínit Milana Laška, který k nám nastoupil jako nový produktový manažer pro skot po Mojžírovi Vackovi. Milan působil jako velmi úspěšný hlavní zootechnik na velké farmě dojnic Uhelná Příbram a věřím, že své významné praktické zkušenosti přenesl i do své práce u nás.

Na závěr do dalších let přeji firmě co největší rozvoj, spokojené zaměstnance i zákazníky. A především si přeji, aby byla i nadále dlouhá léta stabilním partnerem – zejména v oblasti smysluplných investic.



Nová posila do produktu SKOT se zkušenostmi z velkého provozu

Odborné zázemí produktu SKOT v akciové společnosti FARMTEC, se rozvíjí i po odchodu dlouholetého produktového manažera doc. Ing. Mojmíra Vacka, CSc., který odešel do důchodu. Jeho roli nyní přebírám já – do týmu přináším především konkrétní zkušenost z velkého provozu. Posledních deset let jsem působil na jedné z největších mléčných farem v ČR v Uhelné Příbrami, kde jsem postupně převzal odpovědnost za reprodukci i celkové řízení chovu.

Profesní růst a velká odpovědnost

V zemědělství pracuji více než deset let. Už během studií na Veterinární univerzitě v Brně jsem dostal nabídku nastoupit na tehdy nově spuštěnou mléčnou farmu v Uhelné Příbrami. Současně jsem dálkově studoval na ČZU v Praze, a proto jsem se rozhodl soustředit naplno na praxi a zootechniku.

Následně jsem převzal kompletní management reprodukce,

včetně veškerých inseminací. Při počtu chovaných zvířat šlo o náročnou agendu, která vyžadovala maximální nasazení i dobrou organizaci.

Po nějakém čase jsem převzal řízení celé farmy. Vést, svého času, jednu z největších mléčných farem u nás byl velký závazek a zároveň práce, ve které jsem našel to, co mě k oboru táhlo už od dětství. Na farmě jsem navíc bydlel, takže jsem byl se stádem v každodenním kontaktu po dobu deseti let.



Milan Lašek

produkt manažer - ustájení a chov skotu

e-mail: mlasek@farmtec.cz

tel.: 720 984 345





Uhelná Příbram: moderní farma a zkušenosti

Na farmě v Uhelné Příbrami je ustájeno přibližně 1 250 krav, z toho se dojí kolem 1 100 kusů třikrát denně. Farma spadá pod ZS Vilémov a.s. a mléko je dodáváno do mlékárny v Hlinsku. Aktuální užitkovost se pohybuje těsně pod hranicí 40 litrů na dojenou krávu.

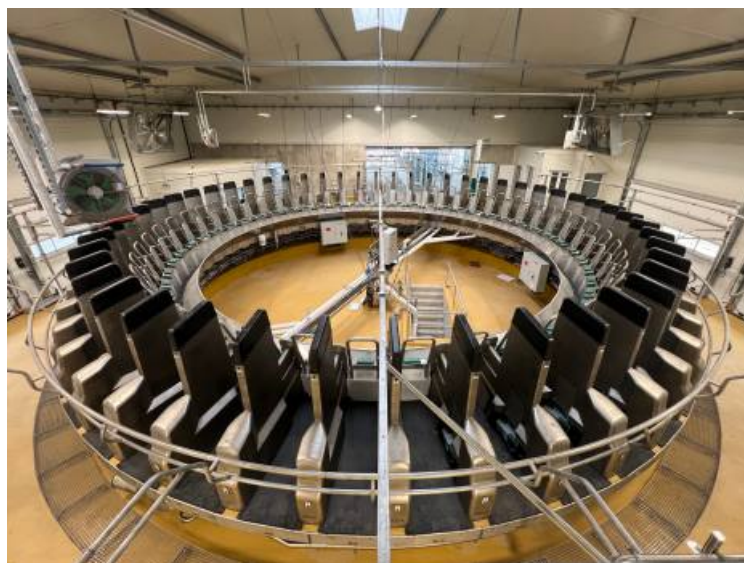
Každodenním pomocníkem při řízení stáda této velikosti je program FARMSOFT od společnosti FARMTEC a.s. Monitoring zdravotního stavu a pohody zvířat zajišťují vitalimetry FA25 v kombinaci s aplikací Vitalimetr.com.

V minulém roce farma realizovala významnou investici – instalaci robotické dojírny GEA DairyProQ 50. Po deseti letech dojení na paralelní dojírně FARMTEC a.s. 2x24 bylo nutné rozhodnout o dalším směru rozvoje provozu. Díky zkušenostem z přechodu dalších farem na robotické dojení padla volba na DairyProQ. Letos v srpnu to budou dva roky od spuštění a zkušenost s provozem dojírny je podle mě stále pozitivní.

Nová role - produktový manažer pro SKOT

Minulý rok přišla nabídka ze společnosti FARMTEC a.s., na pozici produktového manažera pro řešení stájí a management chovu skotu. Do této role nastupuji jako nový kolega, který nahradil doc. Ing. Mojmíra Vacka, CSc., jenž odešel do důchodu.

Mojmír Vacek je člověk, který mě provázel už během studií v Praze a kterého jsem si vždy velmi vážil. Budu se snažit navázat na jeho dlouholetou práci a pokračovat v ní poctivě a s důrazem na praxi.



Největší robotická kruhová dojírna v ČR

Silný tým s lidmi z praxe

Produkt SKOT dnes stojí na silném odborném týmu, který je posílený několika lidmi z praxe. Působí zde řada kvalitních specialistů z různých oblastí. Chci přinést zkušenost z každodenního provozu velké mléčné farmy a propojit ji s tím, co FARMTEC umí dlouhodobě, hledat pro chovatele řešení, která dávají smysl v reálných podmínkách.

Důležité pro mě bude být v kontaktu se zákazníky, rozumět jejich provozům a přenášet tyto potřeby do produktové práce.

Přeji všem mnoho chovatelských úspěchů a budu se těšit na spolupráci.



SCAN
vizitka / kontakt
více informací

Nepropásněte akci - 5 % na stájové ventilátory!

ventilátor BKF 135



kód výrobku: F5103VR23B

ventilátor EOR 135 - 6 lop.



kód výrobku: F5103VR24EA

košový ventilátor 36"



kód výrobku: F5103VZ91M

Podmínky akce:

Sleva 5 % platí pouze na uvedené typy ventilátorů, vztahuje se na objednávky uskutečněné od 1. 4. 2026 do vyprodání zásob. V ceně výrobků není obsažena projekční koordinace ani montáž.



Přechod na robotické dojení bez stresu: provedeme vás krok za krokem

Robotické dojení není jen „instalace stroje“. Úspěch stojí na přípravě stáda, správném nastavení provozu, hygieně a vyškolené obsluze. Ve společnosti FARMTEC máme ověřené postupy od první analýzy až po stabilizaci provozu – včetně odborné zootecnické podpory i širokého servisního zázemí. Díky tomu investorovi ulehčíme tento přechod a minimalizujeme zbytečné ztráty a stres zvířat i lidí.

Přechod z konvenčního dojení na robotické je změna celé rutiny na farmě. Nejde přitom jen o techniku. Krávy se učí nový režim, lidé nové postupy a stáj nové „dopravní“ návyky.

Proto postupujeme po etapách: dlouhodobá příprava stáda (vemena, končetiny, selekce problematických kusů), příprava dat a identifikace zvířat, plán krmění a adaptace na krmivo v robotu. V praxi to znamená např. včas ošetřit paznehty, pohlídat zdraví vemene a nastavit krmný režim tak, aby se během spuštění neměnilo „všechno najednou“.

Před spuštěním řešíme i připravenost stáje: kvalitu vody a hygienický režim, elektro a jištění, logiku potrubních tras a návaznost na mléčnou linku. U robota je klíčové, aby všechno běželo stabilně – drobnosti typu špatně zvolených komponent nebo nevhodně vedených tras pak umí zbytečně brzdit provoz.

Samotné spuštění je o klidu a organizaci práce. První dny počítáme s vyšší přítomností personálu, řízeným pohybem zvířat



Cílem je co nejvíce ulehčit lidem i zvířatům přechod na robotické dojení



Adam Dvořák

produktový specialista - robotické dojení

e-mail: advorak@farmtec.cz

tel.: 607 041 866

a postupným přechodem od asistence k dobrovolnému docházení.

Součástí je zaškolení obsluhy (software + rutina ve stáji) a průběžné doladování nastavení tak, aby dojení bylo plynulé a hygienické. Jakmile se systém stabilizuje, nastavíme pravidelné kontroly návštěvnosti, práci se skupinami a jasné cíle provozu – aby roboty byly využité rovnoměrně a práce ve stáji dávala smysl.

Na co se zaměřit (6 nejdůležitějších bodů)

- **Stádo:** vemena, paznehty, zdraví mléčné žlázy, včasná selekce.
- **Data a identifikace:** správné údaje o zvířatech, bezchybné spárování.
- **Krmení:** stabilní režim během startu, postupná adaptace na krmivo v robotu.
- **Stáj a infrastruktura:** voda, elektro, hygienický režim, návazné technologie.
- **Lidé:** plán směn na start, školení obsluhy, klidná práce se zvířaty.
- **Stabilizace:** kontrola návštěvnosti, práce s „nechodícími“ kravami, jasné cíle provozu.

Máme přechod na robotické dojení dlouhodobě zvládnutý – od první konzultace a návrhu řešení až po spuštění, stabilizaci provozu a následný servis. Víme, kde bývají nejčastější úskalí a umíme jim předcházet.

Ať už jste ve fázi úvah, projektu, nebo těsně před realizací, jsme připraveni být partnerem, který vám celý proces co nejvíce usnadní.

SCAN
vizitka / kontakt
více informací



Potřebujete váš záměr řešení na míru?

Projekční a inženýrské služby FARMTEC

Když investice vyžaduje návrh, koordinaci a montáž – zajistíme všechny kroky.

máme
silný tým 70
projektantů
specialistů

nabízíme
vám také 3D
projektování
stájí a farem

poradíme
s koncepcí
chovu i celé
farmy

www.farmtec.cz

30 let
zkušeností s investicemi



ZEPTEJTE SE NA NÁS U VAŠICH SOUSEDŮ

PROHLÉDNĚTE SI NAŠE REFERENCE

KONTAKTUJTE NAŠE OBLASTNÍ ŘEDITELSTVÍ (OBŘ)

OBŘ TÁBOR

Petr Stejskal

720 052 595

pstejskal@farmtec.cz

OBŘ LITOMYŠL

Josef Věneček

602 525 108

jvenecek@farmtec.cz

OBŘ UH. HRADIŠTĚ

Martin Vávra

724 313 015

mvavra@farmtec.cz

OBŘ STRAKONICE

Václav Soukup

725 757 425

vsoukup@farmtec.cz

Chcete mít přehled o cenových akcích

V našem newsletteru pravidelně sdílíme informace o chystaných slevách, webinářích, seminářích, dnech otevřených dveří na farmách, výstavách, novinkách z oblasti zemědělství, chovu hospodářských zvířat, energetiky atd.



výstavách, novinkách a našich aktivitách?

Pokud si přejete dostávat tyto informace pohodlně e-mailem, můžete se k jeho odběru přihlásit na našem webu www.farmtec.cz nebo vaším telefonem naskenujte QR kód vlevo a do formuláře zadejte svůj email.



Když data pomáhají - zkušenosti s Vitalimetry na velké mléčné farmě

Mléčná farma Uhelná Příbram (ZS Vilémov) dojí přes 1100 krav s užitkovostí lehce nad 40 litrů a denně dodá zhruba 45 tisíc litrů mléka. V takovém provozu rozhodují minuty – a právě proto zde už delší dobu využívají vitalimetry a aplikaci Vitalimetr.com pro vyhledávání říjí i včasné zachycení zdravotních odchylek. Vedoucí farmy a hlavní zootechnik popisuje, co jim systém v praxi přinesl.

Velká farma, kde tempo udává rutina

Farma Uhelná Příbram byla spuštěna na konci roku 2014 a dnes zde ustájí kolem 1250 krav. Momentálně dojí přibližně 1105 kusů s užitkovostí lehce přes 40 litrů na krávu a denní dodávka mléka činí asi 45 tisíc litrů – navíc s odvozem do mlékárny třikrát denně. „Veškeré zootechnické úkony navazují na dojírnou, ta udává tempo farmy,“ shrnuje hlavní zootechnik.

Denní práce začíná už v 5:30 kontrolou informací od směn a přípravou úkolů. Každý den má svá specifika: přesuny suchostojných na porodnu, zaprahování, pravidelné vyšetřování březostí nebo práce se synchronizačními protokoly. Důležité je, aby zásahy co nejméně narušovaly běžné chování krav, proto se většina úkonů provádí ve fixačních zábranách v době příjmu krmiva.



Marek Vrhel

specialista podpory technologie reprodukce skotu

e-mail: mvrhel@farmtec.cz

tel.: 724 872 651

Vitalimetry jako „včasné oči“ zootechnika

Základní oporou řízení stáda je podle zootechniků kvalitní evidence a přehled o tom, „co nás daný den čeká“. Na farmě pracují s manažerským programem FARMSOFT a zároveň využívají on-line aplikaci Vitalimetr.com, hlavně pro sledování a vyhodnocování chování krav, vyhledávání říjí a kontrolu zdravotního stavu. „Díky vitalimetrům, které mají krávy na krku, víme o každé krávě téměř vše. Každou hodinu se nám aktualizují data v aplikaci, a tak jsme schopni okamžitě zareagovat,“ popisuje zootechnik.

V praxi to znamená dvě klíčové věci:

- při upozornění na říji je možné rychle rozhodnout o připouštění,
- při poklesu aktivity nebo změnách příjmu krmiva a přezvykávání jde kráva okamžitě na kontrolu.





Zdraví: systém zachytí problém dřív, než je „vidět“

Zkušenost z provozu ukazuje, že u zdravotních upozornění je potřeba s daty pracovat správně. Systém často zaznamená odchylku ještě před klinickými příznaky – a ne vždy se podaří příčinu potvrdit hned první den. „Je potřeba krávu zkontrolovat ještě následující den, někdy i více,“ doplňuje zootechnik. Výsledkem je ale dlouhodobě lepší dohled nad stádem a vyšší efektivita práce, protože pozornost míří na opravdu rizikové kusy. Významný posun vidí farma v tom, že data nově sledují i u suchostojných krav, tedy skupiny, která je „nesmírně důležitá, ale často nejvíce opomíjená“. Právě v prvním týdnu po zasušení se daří díky průběžnému dohledu zasahovat včas při vznikajících problémech.

Umělá inteligence: vyšší spolehlivost a nové možnosti

Reprodukcí si zajišťují vlastní zootechnici. První inseminace běží striktně přes synchronizační protokoly, další říje už farma vyhledává pomocí Vitalimetru. Březost kontroluje veterinář od 32. dne po inseminaci a jalovým kravám nastavuje další postup; březí krávy se znovu prověřují kolem 60. dne a poté před zasušením.

Protože farma funguje od roku 2014, mají možnost srovnání s dřívějšími systémy bez AI. Algoritmy umělé inteligence přinesly zvýšení spolehlivosti vyhledávání říjí i zachycení krav v počáteční fázi onemocnění. Zajímavou novinkou, kterou nyní testují, je sledování změn chování v různých fázích porodu, včetně upozornění na vyšší pravděpodobnost problematického porodu, kdy lze rodiče včas pomoci.

Skupinová data: konec „hlídání kamer“

Přínos není jen na úrovni jednotlivých krav. Vitalimetr sleduje i potravní chování skupin a pomáhá vyhodnocovat rutinu zakrmování. Dříve zootechnici kontrolovali čas zakrmování přes kamery, hledali konkrétní hodinová okna a porovnávali dny – což bylo zdouhavé. Dnes aplikace ukáže, kdy se zakrmilo, a umožní srovnání v grafu.

Vitalimetry dnes nejsou „další technologií navíc“, ale praktickým pomocníkem pro každodenní řízení stáda. V provozu velikosti Uhelné Příbrami oceňují zejména to, že se data aktualizují každou hodinu a zootechnik tak může rychle reagovat, ať už jde o jistější vyhledávání říjí, nebo včasné zachycení změn v aktivitě, příjmu krmiva či přežvykování. To vše šetří čas, zjednodušuje rutinu a pomáhá soustředit pozornost tam, kde je to opravdu potřeba.

Pokud vás zajímá, jak mohou vitalimetry a Vitalimetr.com pomoci



Na farmě dojí na kruhové 50místné robotické dojírny GEA

i ve vašem chovu (ať už máte 150 nebo 1500 krav), ozvěte se nám, ve FARMTEC jsme připraveni projít s vámi vaše cíle, nastavení stáda i možnosti zavedení technologie do praxe. Více informací najdete také na našem webu.



SCAN
vizitka / kontakt
více informací



Voliéry místo klecí, zkušenosti s touto technologií

Chov nosnic u nás prochází zásadními změnami. S blížícím se zákazem obohacených klecí se producenti vajec dostávají pod tlak – nejen legislativní, ale i ekonomický. Přechod na voliérový systém znamená vyšší investice, náročnější provoz a v konečném důsledku i dražší vejce pro spotřebitele. Navíc je zde stále hrozba levného dovozu. V tomto kontextu je důležité sledovat, jak se s těmito výzvami vyrovnávají konkrétní podniky.

O těchto tématech jsme hovořili s Tomášem Jedličkou, ředitelem podniku DŽV Rychnov nad Kněžnou, a.s., který má s provozem voliér na farmě Semechnice dlouhodobé zkušenosti a jeho pohled tedy vychází z praxe.

DŽV je součástí holdingu AGRO – Měřín, a. s., a zaměřuje se výhradně na živočišnou výrobu. V areálu v Semechnicích provozuje čtyři haly s kapacitou přes 66 000 nosnic ve voliérách, dvě odchovny kuřic a jednu halu s obohacenými klecemi. První technologie Vencomatic byla v podniku instalována již před rokem 2020. Od té doby má podnik s tímto systémem dlouhodobé provozní zkušenosti, které se promítají do rozhodování o dalších investicích.



Slávek Duda

produkt manažer - technologie chov drůbeže

e-mail: sduda@farmtec.cz

tel.: 607 733 101

Ověřená volba, nikoliv módní trend

Technologie Vencomatic byla v DŽV Rychnov nad Kněžnou, a.s. nasazena již v roce 2019, kdy podnik zahájil rekonstrukci staré klecové haly. Tehdy zvolili technologii Jumpstart pro odchov kuřic a navazující technologii pro chov nosnic, které se postupně v provozu osvědčily.

Od roku 2024 se společnost FARMTEC a.s. stala oficiálním partnerem Vencomatic Group pro Českou a Slovenskou republiku. Od tohoto roku začala dodávat technologie Vencomatic i do DŽV. Podnik tak navazuje na své předchozí zkušenosti s touto technologií a počítá s jejím využitím i při dalších rekonstrukcích.





V roce 2024 byla realizována instalace technologie Vencomatic v hale č. 4. Vzhledem k tomu, že podnik měl již tři haly vybavené stejným systémem, rozhodl se v něm pokračovat – nejen kvůli zaškolenému personálu, ale i kvůli kompatibilitě náhradních dílů. Montážní tým FARMTEC potěšil rychlostí a projekt se podařilo dokončit bez navýšení nákladů. Výsledky této haly odpovídají provozům, které běží již 4–5 let.

Z hlediska stavebních úprav se ukázalo jako klíčové zajistit dostatečnou kubaturu vzduchu. U starších hal s nižšími stropy je vzdušná kapacita omezená, což může komplikovat ventilaci. Přestože moderní systémy umožňují výměnu vzduchu pomocí výpočtů a technologií, objem vzduchu tím nelze plně nahradit.

Jejich zkušenosti ukazují, že tato technologie má své výhody zejména v kombinaci s lehkými bělovaječnými hybridy, které se v systému lépe pohybují. Výsledky se postupně zlepšovaly, ale cesta k nim nebyla jednoduchá. První tři roky provozu byly ve znamení učení, ladění ventilace, výběru hybridů a přizpůsobení provozu novým podmínkám.

Realita provozu – počítáme náklady a sledujeme trh

Provozy vykazují snášku mimo hnízda do 1 %, což je v rámci systému považováno za velmi dobrý výsledek. Oproti klecovému chovu došlo k výraznému snížení výskytu křepů, což je pozitivní nejen z hlediska kvality produkce, ale i ekonomiky. Čistota vajec je na dobré úrovni, pokud se daří udržet čmelíky pod kontrolou – což je však trvalý úkol, vyžadující pravidelnou péči a zásahy.

Technologie Vencomatic se osvědčila i v dalších provozních detailech – například systém odkluzu trusu funguje spolehlivě, trus je suchý a sypký díky dobře nastavenému proudění vzduchu. Automatická hnízda s perforovanými pásky na sběr vajec fungují bez problémů. Slepice se v systému dobře orientují a nezdržují se v hnízdech.

Voliérový systém je obecně náročnější na udržení zdraví trávicího traktu, napájecí systém a monitoring prostředí, což se promítá do provozních nákladů. Navíc do haly, kde dříve bylo 22 tis. nosnic v klecích, se dnes vejde jen kolem 16,7 tis. ve voliérách. To znamená nižší produkci na stejnou plochu a vyšší jednotkové náklady.

Z pohledu trhu je situace komplikovaná. Česká republika byla dlouho na chvostu evropských cen vajec, zatímco levná produkce z některých zemí zaplavovala domácí trh. Ačkoliv se ceny v posledních letech stabilizovaly, hrozba levného dovozu klecových vajec z okolních států zůstává. To klade otázku konkurenceschopnosti tuzemských producentů, kteří investují do welfare a modernizace.



Pohled na uspořádání voliér v hale a sběr vajec

Další kroky zvažujeme s rozvahou

DŽV Rychnov nad Kněžnou, a.s. se rozhodlo pokračovat v modernizaci. Podalo žádost o dotaci na rekonstrukci další haly, která byla schválena. Technologie Vencomatic zůstává preferovanou volbou – ne kvůli módnímu trendu, ale kvůli praktickým zkušenostem z provozu. Přesto podnik přistupuje k dalším krokům s rozvahou, s ohledem na ekonomiku, provozní realitu i vývoj trhu.

Do budoucna podnik plánuje výstavbu nové třídírny vajec s hygienickou smyčkou, skladem a expedicí – mimo stávající provoz, který je dnes umístěn nevhodně mezi halami. Projekt už připravují, protože požadavky na oddělený potravinářský provoz jsou stále přísnější.

V dalších letech by podnik rád doplnil dvě nové haly po 16 700 kusech, čímž by se kapacita dostala zpět ke 100 000 nosnicím. Současně s tím vznikne menší odchovna pro 5–6 tisíc kuřic, která by umožnila efektivní naskladňování a navazovala na plánované turnusy.



SCAN
vizitka / kontakt
více informací





Modernizace pokračuje a nové haly, porodny i rekonstrukce mění chovy prasat

Nízké výkupní ceny vepřového a nejistota na trhu dnes investicím příliš nepřejí. Přesto se část chovatelů rozhoduje modernizovat – s cílem zlepšit welfare, zefektivnit provoz a zpřesnit řízení výživy. V prvních měsících roku se dokončují tři projekty ve Velkých Němčicích, Lišanech a Sedlici. Tyto záměry sice nejsou bez rizika, ale ukazují, že i v náročných podmínkách se sektor posouvá k modernějším a efektivnějším řešením.

V úvodu roku míří do finále tři projekty zaměřené na modernizaci a rozšíření kapacit chovů prasat — ve Velkých Němčicích, Lišanech a Sedlici.

Nové stavby ve Velkých Němčicích a Lišanech

Ve Velkých Němčicích probíhá výstavba nové výkrmové haly pro 4 536 prasat. Součástí haly je vyskladňovací sekce umožňující přípravu zvířat před expedicí, což má za cíl zkrátit čas potřebný k vyskladnění. Paralelně vzniká hala určená ke skladování a přípravě krmiv s kapacitou 288 m³. Tento objekt obsahuje technologii pro tekuté krmení, určenou pro stávající haly i případné budoucí rozšíření. Obě nově budované haly jsou z prefabrikovaných betonových prvků, které výrazně zkrátily dobu výstavby a umožnily rychlý postup montáže.

V Lišanech realizujeme novostavbu porodny pro 360 prasnic. Objekt využívá podlahy z litinové oceli a je vybaven welfare kotci umožňujícími volné ustájení prasnic. Ventilace je řešena jako kombi-dífušní systém zajišťující rovnoměrné větrání v celém



Pohled do jedné z hal ve Velkých Němčicích



David Kabuda

produkt manažer - technologie pro chov prasat, FARMTEC a.s.

e-mail: dkabuda@farmtec.cz

tel.: 725 515 083

prostoru. Součástí technologie jsou také chytré krmné dávkovače, které respektují individuální rytmus každé prasnice a tomu přizpůsobují dávkování krmiva do koryta. Také tato novostavba je z prefabrikovaných betonových dílců, což zkrátilo čas potřebný pro realizaci hrubé stavby.



Probíhající výstavba porodny v Lišanech

Rekonstrukce v Sedlici a důraz na přesnější výživu

V Sedlici se dokončuje rekonstrukce rozmnožovacího chovu. Instalovány jsou couvací krmné stanice pro prasnice umožňující individuální dávkování krmiva. Pro dochovy selat je zavedeno multifázové suché krmení, které umožňuje přizpůsobit krmné dávky jednotlivým růstovým fázím.

Uvedené stavby rozšiřují kapacity chovů a zavádějí nové technologické prvky určené ke zlepšení provozních podmínek a řízení výživy zvířat.



SCAN
vizitka / kontakt
více informací



Proč jsou dnes nejpoblárnější fotovoltaiky na vlastní spotřebu zejména od 50 do 100 kWp?

Zemědělské podniky i firmy s vyšší denní spotřebou elektřiny se v posledních letech stále častěji obracují k fotovoltaickým elektrárnám (FVE) dimenzovaným primárně na vlastní spotřebu. Největší zájem se v současnosti soustředí na instalace o výkonu 50 až 100 kWp, a to zejména díky změnám v legislativě, které výrazně zjednodušily jejich pořízení i provoz.



Veronika Veselá

produkt manažer - fotovoltaické elektrárny

e-mail: vesela@farmtec.cz

tel.: 725 797 721

Co nejvíce zlevňuje a usnadňuje instalace do 100 kWp?

○ Dispečerské řízení

Zdroje do 100 kWp nepodléhají povinnosti být dálkově řízeny. Odpadá tak nákladné a technicky náročné napojení na dispečink, protože tyto instalace nemají významný dopad na přenosovou soustavu.

○ Zkoušky výrobního modulu

Zkoušky výrobního modulu se vztahují až na elektrárny s výkonem nad 100 kWp. U FVE s výkonem do 100 kWp se soulad výrobního modulu (VM) prokazuje certifikátem, a není tedy potřeba dokládat protokoly o zkouškách a simulacích, pokud je certifikát VM (A1/A2) platný a vydaný akreditovaným certifikátorem.



○ Stavební povolení

Od 1. srpna 2025 není vyžadováno u FVE do 100 kWp umístěných na střechách či fasádách stavební povolení ani ohlášení stavby. Proces realizace se díky tomu výrazně zkrátil a snížila se administrativní zátěž. Nadále je však potřeba statické posouzení, požární bezpečnostní řešení a projektová dokumentace.

○ Licence na výrobu elektřiny

Fotovoltaické elektrárny do 100 kWp již nepotřebují licenci na výrobu elektřiny od Energetického regulačního úřadu (ERU). Pokud se tedy nejedná o podnikání (soustavná činnost prováděná se záměrem dosahovat výnosy/zisk). O podnikání se nejedná, pokud je výkon elektrárny dimenzován tak, aby při standardních podmínkách pokrýval spotřebu v odběrném místě a není primárně určena k dodávce elektřiny do elektrizační soustavy.

Díky výše uvedeným změnám jsou FVE této velikosti dnes jedním z nejatraktivnějších řešení. Jejich ekonomiku dále podporují dostupné dotační programy, které snižují pořizovací náklady a zkracují dobu návratnosti investice.





Změna provozu a podpora bioplynových stanic zahájena

Letošní rok přináší zásadní změny v oblasti podpory a provozu bioplynových stanic (BPS). Podmínky podpory zahájené v roce 2006, garantované na období 20 let od uvedení zdroje do provozu, u některých zařízení již dospěly ke svému konci. I ostatní provozovatelé si nyní kladou zásadní otázku: jakým směrem se vydat po ukončení stávající garantované podpory?

Možností dalšího provozu bioplynové stanice je v současnosti několik. Výběr správného modelu však nebude jednoduchý a bude vyžadovat důkladnou technickou i ekonomickou analýzu.

Transformace na výrobu biometanu

Jednou z prvních diskutovaných variant je transformace BPS na biometanovou stanici. Letošní rok přináší novinku v podobě provozní podpory biometanu formou aukcí, ve kterých si provozovatelé mohou vysoutěžit podporu na období 15 let od uvedení zařízení do provozu.

První aukce je plánována na jarní měsíce tohoto roku, přičemž podmínky jsou postupně zveřejňovány. Výše podpory bude známa až při samotném vyhlášení aukce, nicméně aktuální predikce jsou poměrně optimistické.

Výroba biometanu je však spojena s přísnějšími požadavky, zejména na emisní parametry vstupních surovin. Aukční podmínky rovněž povedou k přehodnocení současné substrátové skladby, zejména s ohledem na omezení využití cíleně pěstované biomasy. Klíčovými faktory pro rozhodnutí o této variantě jsou zejména možnost připojení k distribuční plynové síti v reálné vzdálenosti a velikost instalovaného výkonu BPS. Tento model bude zpravidla vhodnější pro větší provoz, zejména tam, kde není efektivně využíváno teplo.

Vstup do režimu modernizace

Další možností po ukončení stávající podpory je vstup do režimu tzv. modernizace, který za splnění stanovených podmínek umožňuje garanci podpory na dalších 15 let. Jednou ze základních podmínek je povinnost využití tepelné energie v rozsahu



Gabriela Smetanová

produkt manažer - bioplynové stanice

e-mail: gsmetanova@farmtec.cz

tel.: 721 248 241

40–50 %, a to bez ohledu na výkon zdroje. Další požadavky se liší podle velikosti zařízení:

- Zdroje do 1 MW musí před vstupem do modernizace prokázat investici ve výši 60 mil. Kč/MWe a podporu budou čerpat formou zeleného bonusu přibližně ve výši 3,5 Kč/kWh.
- Zdroje nad 1 MW budou muset výši podpory vysoutěžit v aukci. Podmínka investice je zde definována obnovou určených částí BPS, která bude prokazována prohlášením výrobce.

Investice spojené s modernizací musí být realizovány v období pěti let před vstupem do samotného režimu modernizace. Pokud se rozhodnete tuto cestu zvažovat, doporučujeme zpracovat investiční plán a detailní rozbor nákladů jako přípravu na vstup do tohoto typu podpory.

Tržní provoz

Do úvah je nutné zahrnout i možnost čistě tržního provozu bioplynové stanice bez provozní podpory. Tato varianta bude vyžadovat maximální efektivitu výroby, optimalizaci nákladů a vysokou provozní flexibilitu.

Flexibilita jako společný jmenovatel

Společným požadavkem všech budoucích směrů bude vyšší míra flexibility provozu. Ta se týká nejen regulace a řízení výkonu, ale také skladby vstupních substrátů. Některé podpůrné mechanismy stanovují jasná omezení využití cíleně pěstovaných komodit, přičemž významným faktorem zůstávají také rostoucí náklady na vstupní suroviny.



Základem flexibility je dostatečná plynová a fermentační kapacita. Řada bioplynových stanic dosud nemá zakryté koncové sklady, přičemž právě jejich zakrytí představuje jedno z technicky i ekonomicky nejjednodušších opatření pro přípravu provozu na budoucí požadavky. Další možností je navýšení fermentačních kapacit, například doplněním dofermentorů, což umožní zpracování širšího spektra substrátů a případně i navýšení instalovaného výkonu.

V minulých letech bylo prostřednictvím výzev vypsaných Státní zemědělský intervenční fond (SZIF) možné získat podporu na projekty zakrytí koncových skladů a doplnění dofermentorů. Řada projektů již byla realizována, další jsou plánovány k dokončení v letošním roce.

Nové legislativní povinnosti

Legislativní změny nepřinášejí pouze nové příležitosti, ale i nové povinnosti. Jednou z významných změn je novela vyhlášky č.

110/2022 Sb., týkající se stanovení druhu biomasy. Nové požadavky se vztahují na zdroje nad 2 MW příkonu v palivu (cca 800 kW). Tyto zdroje budou muset od 1. 1. 2028 prokazovat úsporu emisí ve výši minimálně 80 %, ověřenou auditem udržitelnosti.

Požadované úspory lze dosáhnout několika způsoby – úpravou substrátové skladby, omezením materiálů s vysokou emisní stopou či technickými opatřeními, například zakrytím koncového skladu. Tento požadavek lze zároveň vnímat jako příležitost k dalšímu zefektivnění provozu BPS.

V současné době je nezbytné jednotlivé možnosti důkladně porovnat a připravit zdroj na další etapu jeho provozu. Každý rozvojový projekt by měl vycházet z promyšlené celkové koncepce a jasně definované strategie.

SCAN
vizitka / kontakt
více informací



TECHNOLOGIE ČIŠTĚNÍ BIOPLYNU NA BIOMETAN

Nabízíme technologie zušlechťování bioplynu pomocí membránové separace. Tímto procesem vzniká BIOMETAN, který je následně vtlačěn do potrubí distribuční plynové soustavy a je využit jako náhrada zemního plynu v plné škále použití. Výsledkem je maximalizace energetického využití bioplynu.

VÝHODY NAŠEHO ŘEŠENÍ

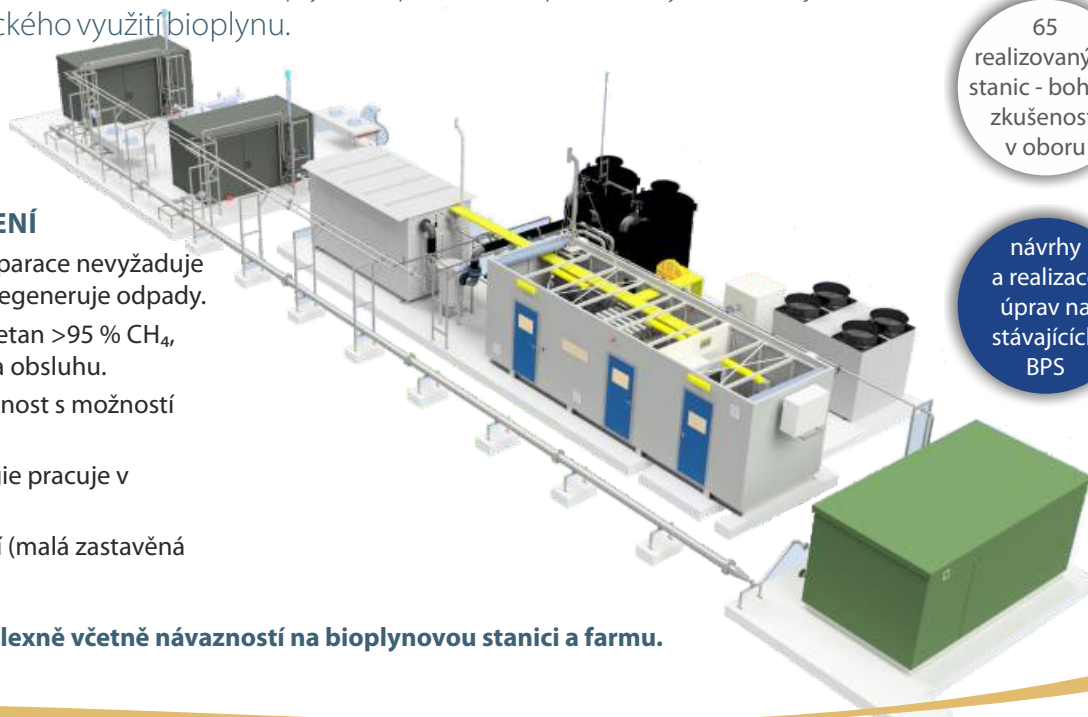
- Princip membránové separace nevyžaduje přídavné chemikálie a negeneruje odpady.
- Kvalita produktu - biometan >95 % CH₄, minimální požadavky na obsluhu.
- Nízká energetická náročnost s možností využití energie z BPS.
- Membránová technologie pracuje v kontinuálním režimu.
- Kontejnerové provedení (malá zastavěná plocha).

Návrhy vždy řešíme komplexně včetně návazností na bioplynovou stanici a farmu.

návrhy
vždy řešíme
jako celek
včetně
návazností

65
realizovaných
stanic - bohaté
zkušenosti
v oboru

návrhy
a realizace
úprav na
stávajících
BPS



AI, čeká nás nová éra v projektování?

U mělá inteligence se v posledních letech stala jedním z nejčastěji skloňovaných pojmů napříč technickými obory. To, co bylo ještě nedávno vnímáno jako vzdálená vize, se dnes postupně stává součástí každodenní praxe. Výjimkou není ani projektování staveb a technologických celků. Nabízí se proto otázka: stojíme skutečně na prahu nové éry projektování, nebo jde jen o další technologický trend, který časem splyne s ostatními nástroji?



Josef Šlemar

BIM koordinátor, FARMTEC a.s.

e-mail: jslemar@farmtec.cz

tel.: 702 137 814



Od klikání k chatu

Projektování prošlo za posledních dvacet let výrazným vývojem. Od 2D výkresů jsme se posunuli k informačním modelům v Revitu. InfraWorks umožnil vnímat stavby v širším územním kontextu. Autodesk Forma přinesla rychlé koncepční prověřování variant.

Všechny tyto nástroje jsou dnes velmi silné. Zároveň jsou ale stále složitější. Obsahují velké množství funkcí, nastavení a pracovních postupů, které vyžadují zkušenost a orientaci v prostředí. A právě zde může přijít další posun. Stejně jako kdysi počítačová myš změnila způsob práce s počítačem, může dnes umělá inteligence změnit způsob práce s projekčními programy. Ne tím, že přidá další tlačítko do menu, ale tím, že vytvoří nové rozhraní.

Výrobci tento směr prezentují jako nové rozhraní, které může být pro ovládání projekčních nástrojů podobně významné, jako byl kdysi nástup počítačové myši. V praxi to může vypadat jako chatové rozhraní, ve kterém projektant zadává záměr běžnou větou místo hledání konkrétní funkce v menu.

Méně hledání funkcí, více práce se záměrem

Představme si, že místo hledání konkrétní funkce v Revitu, AutoCADu nebo jiném projekčním softwaru zadáme požadavek jednoduše textem. Nejde o to „řídít projekt rozhovorem“, ale o zjednodušení způsobu, jakým softwaru dáváme pokyny.

Například:

- „Proveř jinou variantu uspořádání kotců na základě zadání.“
„Zkontroluj kolize mezi konstrukcí a technologií.“
„Porovnej varianty z hlediska budoucího rozšíření zemědělského areálu.“
- „Optimalizuj rozmístění nosných sloupů s ohledem na technologii při zachování rozměrů stáje.“
- „Ukaž dopad změny technologie na investiční náklady.“

Model zůstává stejný. Data zůstávají stejná. Mění se hlavně rozhraní mezi člověkem a softwarem. Část rutinních kroků může proběhnout rychleji a projektant získá více času na kontrolu, porovnání variant a rozhodování.

Je však fér říct, že textové zadávání záměru zatím není běžným standardem napříč všemi projekčními nástroji. Na druhou stranu Autodesk už na konkrétních produktech ukazuje, jak může konverzační rozhraní fungovat v praxi, například prostřednictvím Autodesk Assistant.

Uživatel komunikuje přirozeným jazykem, pracuje s příklady dotazů a má k dispozici historii komunikace. Z toho je zřejmé, že nejde jen o vzdálenou vizi, ale o směr vývoje.

Zároveň ale investor ani projektant dnes nemůže očekávat, že bude stačit napsat jednu větu a software automaticky připraví hotové řešení. Přínos se zatím nejčastěji projeví v rutinních krocích, v práci s daty a v rychlejší kontrole modelu.

Díky tomu se projektant může více věnovat návrhu a diskusi variant s investorem. Finální rozhodnutí a odpovědnost však zůstává vždy na člověku.

Co to znamená pro investora?

Pro investora není podstatné, jak složité je prostředí projekčního softwaru nebo sdíleného datového systému. Důležité je, zda:

- rozumí variantám řešení,
- má pod kontrolou náklady,
- dokáže reagovat na změny včas,
- jeho investice dává dlouhodobě smysl.

Pokud se tento způsob práce postupně prosadí, může přinést přehlednější srovnání variant a rychlejší vyhodnocení dopadů změn zadání na náklady, termín i budoucí provoz. A právě v této fázi se často rozhoduje o kvalitě celé investice.

Bublina, nebo další logický krok

Je možné, že část současného nadšení kolem umělé inteligence časem odezní. To se u technologických novinek stává. Pokud se však AI stane přirozenou součástí projekčního softwaru, nepůjde o krátkodobý trend.

Nepůjde o nahrazení projektanta. Půjde o to, že projektování se posune od práce s funkcemi k práci se záměrem. A právě to by mohlo znamenat novou éru projektování.

SCAN
vizitka / kontakt
více informací



Na Slovensku jsme uvedli do provozu několik moderní stájí, které zlepší welfare dojnic

Poľnohospodárske družstvo Horné Obdokovce otvorilo na začiatku listopadu moderní areál pro mléčný skot. Investice 11,9 mil. € zahrnuje tři prostorné stáje pro 744 dojnic, kruhovou dojírnu a kompletní zázemí pro krmení i hospodaření s kejdou. Technologie a projekční práce dodával FARMTEC a.s.; projekt cílí na vysokou efektivitu, nízké provozní náklady a dlouhodobé zdraví stáda.

Co přesně nová farma investorovi přináší?

Nový areál tvoří tři produkční stáje, každá pro 248 dojnic. Stáje jsou napojené na poloautomatickou kruhovou dojírnu o 40 stáních s průchodností přibližně 200 krav za hodinu. Zázemí doplňují tři jímky na kejdu o objemu zhruba 4 000 m³ každá a dva silážní žlaby přibližně 4 300 m³.

Konstrukčně jde o velkoryse dimenzované objekty – výška a šířka stájí dávají prostor pro dobré proudění vzduchu i komfortní pohyb zvířat a techniky. Vnitřní vybavení tvoří lehací boxy s důrazem na ergonomii, spolehlivé napájení a logicky vedené komunikační trasy.



Martin Vávra

oblastní ředitel OBŘ Uherské Hradiště

e-mail: mvavra@farmtec.cz

tel.: 724 313 015

Technologická část od FARMTEC, a. s., zahrnuje nejen dojírnu, ale prvky ustájení, krmení a napájení zvířat a v neposlední řadě ucelený systém řízení stáda. Cílem je, aby denní rutina – od dojení přes krmení po odsouvání hnoje – probíhala plynule, s minimem prostojů a srovnatelným zatížením směn.

Díky dvouřadému uspořádání mají dojnice bezproblémový přístup ke krmivu, což je z pohledu produktivity a užitkovosti jedním ze základních požadavků moderní stáje. Doplnující prvky digitalizace, především sledování užitkovosti, reprodukce a pohybové aktivity, umožňují obsluhu, aby se jejich každodenní rozhodování opíralo o přesná data.



Welfare a provozní logika: méně kompromisů, více užitku

Zvolené dvouřadé uspořádání u krmeného stolu (místo běžnějších tří řad) je na jedno ustájecí místo sice dražší, ale chovatelé počítají s návratností ve formě lepšího zdraví, užitkovosti a klidnějšího chování stáda. Zvířata mají víc prostoru, kratší cesty a méně konkurenčních situací u krmiva. Fixace u krmení zase usnadní ošetřovatelské úkony, veterinární zásahy i reprodukční práci bez nadměrného stresu.

Důraz na detaily je patrný i v řešení mikroklimatu: výška hal, otevřené štíty a řízené proudění vzduchu pomáhají snižovat teplotní stres, který v létě zásadně ovlivňuje příjem krmiva i mléčnou užitkovost. Inspirací byly osvědčené projekty z Česka (například farma Bukovec u Plzně), které se dlouhodobě ukazují jako funkční řešení v podobných podmínkách. Celkově jde o koncepci, která preferuje jednoduchost, průchodnost a bezpečnost práce – tedy parametry, jež se promítají nejen do pohody zvířat, ale i do stabilnějších výsledků výroby.

Širší význam pro slovenské zemědělství

Otevření areálu doprovodila účast vrcholných představitelů státu i skupiny investorů: nechyběli premiér Robert Fico, ministr zemědělství Richard Takáč, za koncern a partnerské firmy promluvili mimo jiné Emil Macho, Josef Mráz a Bohumil Belada. Přítomnost politické reprezentace podtrhuje, že modernizace živočišné výroby je vnímána jako součást posilování potravinové soběstačnosti i regionální zaměstnanosti.

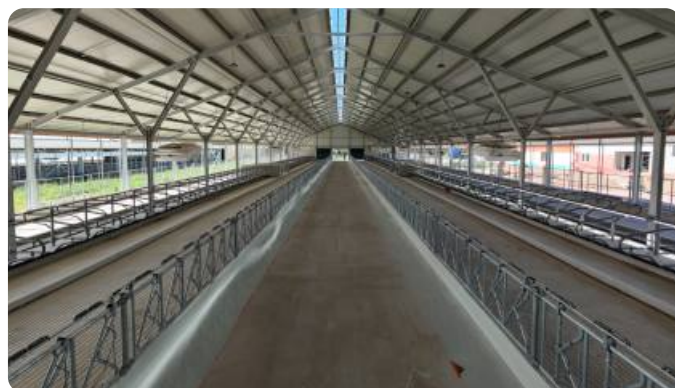
Významné investice koncernu AGROFERT na Slovensku

Horné Obdokovce zapadají do širší investiční vlny v rámci koncernu: v letech 2024–2026 se na farmách společností PD Okoč - Sokolec, PD Bátovce, PD Horné Obdokovce a PD Krupá postavilo 7 stájí pro 2 202 dojníc, 1 paralelní dojírna, 2 kruhové dojírny (z toho 1 robotická), 8 dojících robotů, 7 silážních žlabů a 10 nádrží na kejdu. Celková výše investic přesáhla částku 40 mil. € Část projektů byla podpořena z Programu rozvoje vidieka 2014–2022.

Koncern AGROFERT působí na Slovensku ve 28 společnostech s více než 4 800 zaměstnanci. V prvovýrobě se zaměřuje na mléčný skot; ročně dodává přibližně 26–26,7 mil. litrů mléka, tedy asi 3 % slovenské produkce, a deklaruje výhradní dodávky do slovenských mlékáren. V tomto kontextu představují Horné Obdokovce nejen posun v kapacitě a kvalitě chovu, ale i referenční projekt pro další modernizace – s měřitelným dopadem na efektivitu práce, stabilitu produkce a pohodu zvířat.



Kruhová dojírna FARMTEC - 40 stání, H. Obdokovce.



Všechny tři stáje mají dvouřadé uspořádání, H. Obdokovce



Dvě nové stáje na farmě v Drženicích, PD Bátovce.



Dojící roboty GEA, PD Bátovce.

Průřez realizacemi z táboorského oblastního ředitelství z posledních měsíců

V uplynulém roce jsme ve spolupráci s investory z oblastního ředitelství v Táboře úspěšně dokončili řadu zajímavých realizací. Naše pobočka má 21členný tým, který se podílí na přípravě, řízení i samotné realizaci projektů. Do budoucna chceme tým dále rozšiřovat – aktuálně hledáme posily na pozice technologického a stavebního projektanta.



Petr Stejskal

oblastní ředitel OBŘ Tábor

e-mail: pstejskal@farmtec.cz

tel.: 720 052 595

Farma pro dojnice Záhoří

Farma Záhoří nabízí moderní zázemí až pro 900 dojnic. Areál tvoří dvě stáje a navazující kruhová dojírna s čekárnou, přiháněčem FARMTEC, selekcí, paznehtárnou a sanitárním kotcem a venkovním silem s kapacitou 40 tis. litrů pro chlazení a skladování mléka. Součástí realizace je také technologie pro separaci kejdy a další úpravu separátu včetně dvou zastřešených jímek a navazujících technologických celků. Lehací boxy jsou zastýlané separátem a vybavené stavitelnou prsní opěrkou. Vyhrnování kejdy z chodeb zajišťují řetězové lopaty – systém DELTA II, napájení je řešeno napájecími žlaby JUPITER. Výjimečnost projektu podtrhuje propracovaný systém hospodaření s kejdou: zastřešené jímky jsou doplněné pračkou vzduchu a instalací biofiltru. Kejda se dále separuje a kompostuje v separačním kompostéru, díky čemuž výsledný separát pro stlaní dosahuje sušiny přes 40%. Na farmě je také systém sledování a vyhodnocování pohybové aktivity a přežvykování pomocí Vitalimterů FARMTEC a zootecnického programu FARMSOFT.



Zařízení FAN BRU - pro separaci kejdy a další úpravu separátu.



Nová dojírna a stáj v Meziříčku

Nová stáj pro dojnice s navazující dojírnou je navržena pro kapacitu až 396 krav. Objekt o rozměrech 38,5 × 120 m je řešen jako šestiřadá stáj s ocelovou konstrukcí a pilovou střechou s výrazným přesahem. Právě tento typ zastřešení s velkým otvorem a přesahem podporuje optimální komínový efekt a přirozené proudění vzduchu ve stáji. Součástí realizace je také jímka o kapacitě 8 500 m³ a nový šnekový separátor včetně potřebného zázemí.

Dojírna FARMTEC v uspořádání 2×1×16 SBS je vybavena systémem airwash, na ni navazuje technologie chlazení mléka a venkovní silotank SERAP s kapacitou 20 000 litrů.



Zajímavým prvkem je řešení čekárny, kde je instalován automatický přiháněč krav se shrnováním kejdy — při zpětném chodu stírá kejdu přes rošty. V celé ploše čekárny jsou použity přejezdny rošty pro techniku s integrovanou gumou s drážkami, což představuje unikátní a zároveň velmi praktické řešení. Na čekárnu navazuje selekce a přeháněcí koridor do stáje, který je rovněž osazen přejezdnými rošty s gumou. Pro snadnější manipulaci a oddělování krav ve stáji slouží zdvihací branky, které výrazně usnadňují práci obsluze.

Je zde také systém sledování a vyhodnocování pohybové aktivity zvířat s Vitalimetry FA25 v zootechnickém programu FARMSOFT.

Mobilní kurník pro 432 nosnic v Přestavlkách u Čerčan

O mobilní kurníky je v posledních měsících dost velký zájem. Kurníky jsou plně izolované (stěny tvoří 10 cm sendvičové panely), takže zajišťují příjemné prostředí v létě i v zimě. Výběh je chráněn proti predátorům elektrickým ohradníkem po celém obvodu a lze jej před kurníkem shora zakrýt sítí. Součástí jsou automatizované systémy snáškových hnízd, řetězového krmení, napájení, odkluzu trusu trusným pásem i pásová linka na sběr vajec se sběrným stolem.



Ilustrační náčrt dvoupatrové haly pro nosnice



doplněné o prvky rekuperačních jednotek a fotovoltaickou elektrárnu.



SCAN
vizitka / kontakt
více informací

Dvoupatrová hala pro nosnice na farmě Trnová

Aktuálně jsme uspěli ve výběrovém řízení společnosti Rabbit pro farmu Trnová, kde budeme v roli generálního dodavatele realizovat novou dvoupatrovou halu pro 103 000 nosnic. Objekt bude vybaven technologií Vencomatic. Zahájení stavby plánujeme na duben, dokončení pak na leden 2027. Tuto novou referenci vám proto rádi představíme v příštím roce podrobněji - a pravděpodobně bude přímo na farmě i den otevřených dveří.

Ukázka našich projektů realizovaných na OBŘ Uherské Hradiště

V minulém roce se nám podařilo zrealizovat několik zajímavých staveb, stájí, fotovoltaik a robotických dojíren ve spolupráci s investory na oblastním ředitelství v Uherském Hradišti. Na pobočce působí 25 zaměstnanců, kteří se podílí na plánování, realizaci a efektivních řešeních.

Fotovoltaická elektrárna Počnice

V období od června do srpna 2025 byla pro investora Agrodružstvo Morkovice zrealizována elektrárna o výkonu 99 kWp. Systém je tvořen 219 monokrystalickými fotovoltaickými panely Canadian Solar CS6L-455MS, které zajišťují vysokou účinnost přeměny sluneční energie na elektrickou. Pro maximalizaci výkonu bylo použito 112 optimizérů SolarEdge P1100, umožňujících individuální řízení jednotlivých panelů a optimalizaci výroby i při částečném zastínění.

Srdce celé elektrárny je střídač SolarEdge SE90K Synergy Manager, který zajišťuje efektivní přeměnu stejnosměrného proudu na střídavý a zároveň umožňuje pokročilé monitorování a řízení celého systému. Díky tomuto řešení je zabezpečen stabilní provoz, vysoká účinnost a dlouhodobá spolehlivost. Téměř veškerá vyrobená elektřina je spotřebována na farmě.



Martin Vávra

oblastní ředitel OBŘ Uherské Hradiště

e-mail: mvavra@farmtec.cz

tel.: 724 313 015



Modernizace farmy skotu Vracov

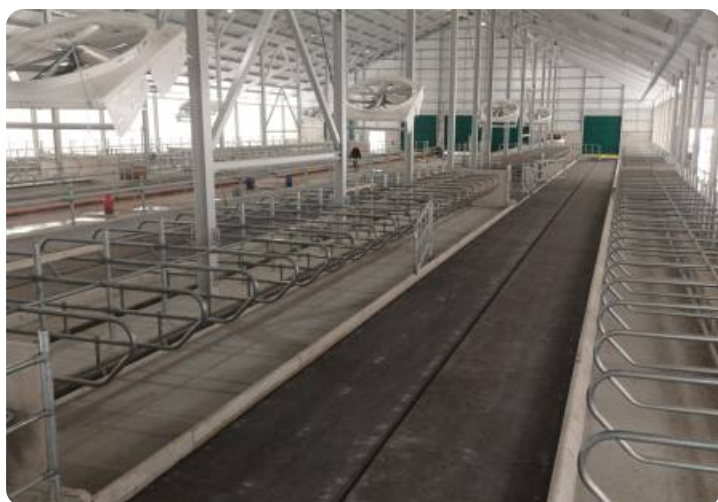
Další ze zajímavých projektů je novostavba moderní robotizované stáje postavené pro investora VSV ve Vracově. Projekt zahrnuje výstavbu stáje o kapacitě 220 ks dojníc, silážní žlab a kejdivé hospodářství. Stáj má šestiřadé uspořádání lehacích boxů a je vybavena čtyřmi dojícími roboty GEA, které zajišťují efektivní a automatizované podojení ustájených dojníc. Tento systém výrazně zvyšuje produktivitu a zlepšuje podmínky pro zvířata. Lehací boxy jsou zastýlané separátem a vyhrnování kejdy z chodeb zajišťují řetězové lopaty DELTA II s automatickým hydraulickým napínáním řetězu. Součástí investice bylo také vybudování nová skladovací jímky na kejdu o celkové kapacitě 6195 m³ (užitná 6000 m³) a separátoru.

Dojírna a nová stáj v Uherčicích

Na farmě v Uherčicích, investor společnost Zemos Velké Němčice, byla v loňském roce dokončena výstavba nové produkční stáje a moderní dojírny. Nová produkční stáj je řešena jako šestiřadá s kapacitou 556 dojnic. Dispozice objektu byla navržena s důrazem na vysoký komfort zvířat a efektivní organizaci práce. Lehací boxy jsou zastýlány separátem a vybaveny stavitelnou prsní opěrkou, která umožňuje optimální přizpůsobení velikosti zvířat a podporuje správnou polohu při ležení. Odklizení kejdy zajišťuje systém řetězových lopat DELTA II s automatickým hydraulickým dopínáním řetězu. Napájení je řešeno pomocí nerezových vyhříváných napájecích žlabů JUPITER o objemu 130 litrů.



Na stáj navazuje nová paralelní dojírna společnosti FARMTEC s 28 dojírcími místy. Realizace projektu představuje významný krok v modernizaci na farmě a potvrzuje trend směřující k vyšší efektivitě provozu, důraz na welfare zvířat a využívání moderních technologií.



Novostavba produkční stáje pro skot v Blatnici

Pro slovenského investora PD Gader v obci Blatnice jsme realizovali výstavbu moderní stáje. Jedná se o šestiřadou stáj s kejdovým provozem a přirozeným větráním. Navržena je pro 280 ks dojnic ustájených v lehacích boxech. Boční rolovací stěny jsou umístěny nad obvodovým soklem a střešní plášť tvoří tepelně izolační PUR panely, které minimalizují tepelný zisk v letním období. V hřebeni střechy je osazena otvírací větrací štěrbin. Na stáji je instalován automatický systém řízení plachet, osvětlení a ventilátorů. Ten výrazně zvyšuje produktivitu a zlepšuje podmínky pro zvířata, zejména z hlediska tepelné pohody, kvality vzduchu a celkové welfare. Zajímavostí této stavby je, že její výstavba trvala pouhé čtyři měsíce od zahájení demolice původních stájí.

Výstavba plynojemů ve Švábenicích

Pro investora BUREŠ agro jsme zrealizovali plynojem nad koncovým skladem. Došlo ke zvětšení skladovacích kapacit plynu a tím i zlepšení plynových parametrů. Ve stávající železobetonové nádrži o průměru 26m a výšce 8m byl vybudován železobetonový středový sloup pro uchycení nosných popruhů plynojemů. Ten je osazen dvoumembránovým plynojemem ve tvaru kulové úseče. Střešní membrána je vysokopevnostní materiál PVC na PES tkanině s nízkou propustností metanu ($260 \text{ cm}^3/\text{m}^2 \cdot \text{d} \cdot 1 \text{ bar}$). Kotvení membrán bylo provedeno pomocí U-profilu a tlakové hadice vně koncového skladu. Díky tomuto zakrytí nedochází ke znečištění okolí.



SCAN
vizitka / kontakt
více informací

Zajímavé realizace a stavby na oblastním ředitelství Litomyšl

Na oblastním ředitelství v Litomyšli jsme v roce 2025 připravili a zrealizovali řadu zajímavých investic v oblasti živočišné výroby i v oblasti obnovitelných zdrojů. V Litomyšli nyní pracuje dvacet stálých zaměstnanců a hledáme další nové kolegy na pozice: obchodní zástupce - zootechnik, statik, rozpočtář.



Josef Věneček

oblastní ředitel OBR Litomyšl

e-mail: jvenecek@farmtec.cz

tel.: 602 525 108

Puchlovice – stáj pro jalovice

Zajímavou realizací u investora ZS Kratonohy a.s. byla v loňském roce novostavba pro 520 jalovic ve stáří od šesti do dvaceti měsíců. Jalovice jsou ustájeny v přistýlaných lehacích boxech opatřených stavitelnou prsní opěrkou. Jalovice jsou rozděleny do 11 skupin, tři z nich jsou v dvouřadém uspořádání, ostatní ve třířadém. Každá skupina má mezi krmištěm a kalištěm dva široké průchody opatřené vyhřívanými napajecími žlaby. Lehací boxy jsou přistýlané řezanou slámou a všechny pohybové chodby jsou vyhrnovány řetězovými lopatami. Pohonné jednotky lopat jsou opatřeny automatickým hydraulickým napínáním řetězu. Kejda z chodeb je skluzným kanálem dopravena do čerpací jímky, jež je součástí objektu stáje, a odtud je po homogenizaci přečerpána do nadzemní železobetonové skladovací nádrže.



Mikulovice – haly pro výkrm brojlerů

Na farmě Mikulovice jsme zrealizovali technologické vybavení dvou nově postavených hal pro výkrm brojlerů. Každá z hal je vybavena šesti napájecími linkami Lubing, pěti krmnými linkami Landmeco a třemi venkovními sily s tenzometry. Všechny napájecí linky jsou opatřeny poloautomatickým proplachem. Zvedání krmných i napájecích linek zajišťují elektrická zvedací zařízení.

Ventilace SKOV je řešena jako kombi-tunelová, a je doplněna o vysokotlaké chlazení. Vytápění hal zajišťují osvědčená topidla Winterwarm s odvodem spalin mimo stájový prostor. Věřím, že v těchto halách se bude dařit investorovi Vodňanské kuře, s.r.o. dosahovat těch nejlepších chovatelských výsledků.



Křižanov – zakrytí koncového skladu bioplynové stanice

Na bioplynové stanici Zemědělského družstva „Křižanovsko“ jsme zrealizovali projekt zakrytí koncového skladu, jehož hlavním cílem bylo zvýšení skladovací kapacity bioplynu a zajištění vyšší provozní stability zařízení.

Realizace probíhala ve stávající koncové skladovací nádrži BPS, kde byl nejprve vybudován středový železobetonový sloup sloužící jako nosná konstrukce pro nové zastřešení. Následně bylo instalováno dvoumembránové plynotěsné zakrytí umožňující bezpečnou akumulaci vyrobeného bioplynu.

V rámci modernizace technologie byla nádrž osazena třemi výkonnými polohovatelnými míchadly Armatec, která byla instalována do nově vytvořených otvorů v plášti koncového skladu. Míchadla zajišťují efektivní homogenizaci substrátu a přispívají ke stabilnímu a spolehlivému provozu zařízení.

Realizací projektu došlo k navýšení skladovací kapacity bioplynu o více než 4 300 m³. Toto opatření přináší vyšší flexibilitu provozu,

lepší vyrovnávání výroby a spotřeby plynu a celkové zefektivnění chodu bioplynové stanice.



SCAN
vizitka / kontakt
více informací

Vybrané projekty oblastního ředitelství Strakonice z loňského roku

V uplynulém roce jsme ve strakonickém oblastním ředitelství úspěšně dokončili řadu realizací napříč živočišnou výrobou i souvisejícími technologiemi. Na projektech se podílí 19členný tým složený z kolegů ze stavební a technologické projekce, obchodu i technické podpory, kteří společně zajišťují návrh, koordinaci i hladký průběh zakázek.



Václav Soukup

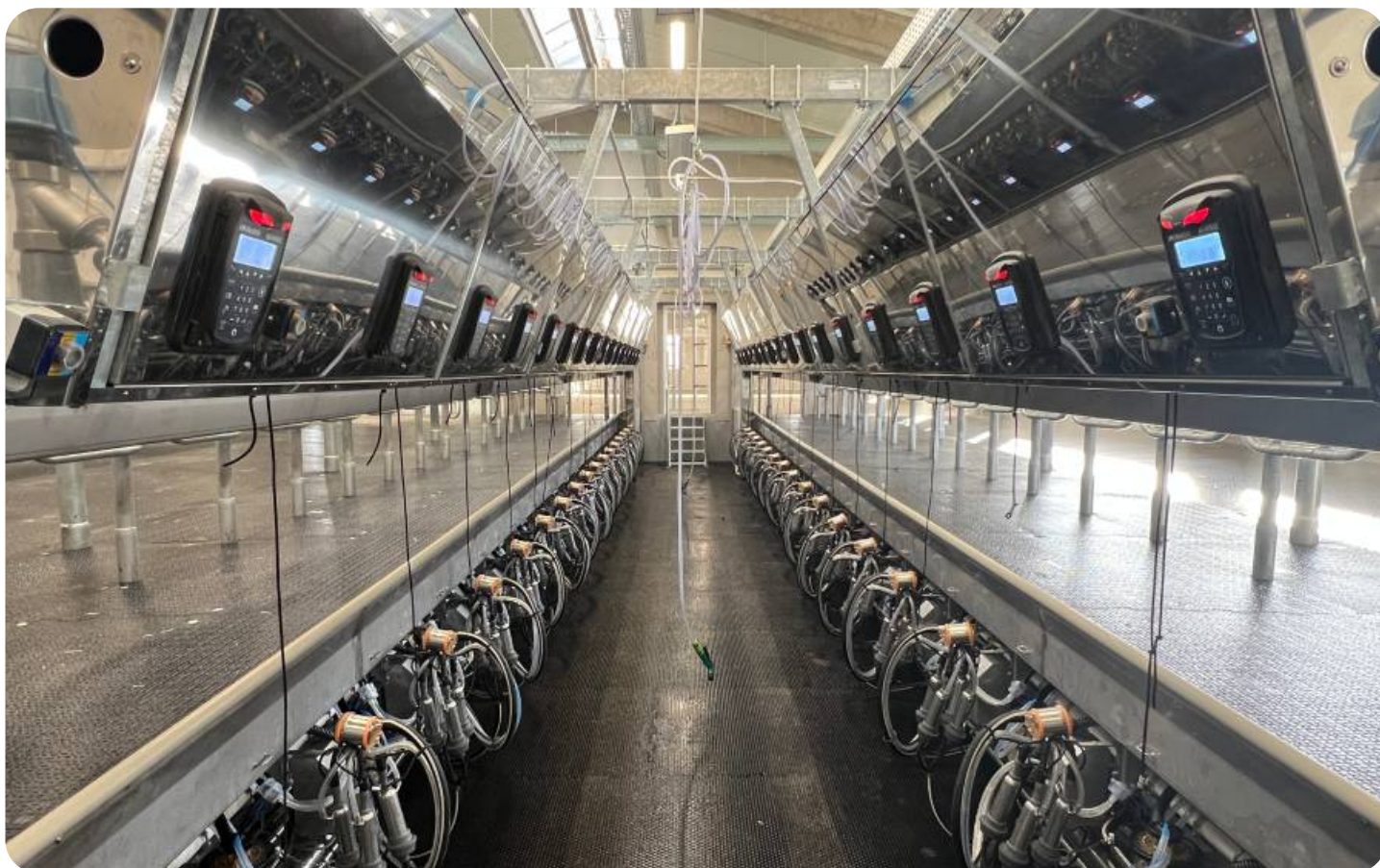
oblastní ředitel OBŘ Strakonice

e-mail: vsoukup@farmtec.cz

tel.: 725 757 425

Paralelní dojírna FAMRTEC a chlazení mléka SERAP na farmě Hadačka

Na farmě Hadačka jsme pro společnost Kralovická zemědělská a.s. realizovali paralelní dojírnu FAMRTEC 2x1×16 stání. Nová dojírna je osazena měřiči nádoje iMilk 600 s automatikou dojení a systémem AirWash, který po každém dojení automaticky proplachuje návlečky. Součástí dodávky byla také instalace nového venkovního chladičského sila SERAP o kapacitě 14 000 litrů, doplněného předchladičem a rekuperací pro využití odpadního tepla k ohřevu vody. Na dojírnu navazuje zarošovaná čekárna dojnic s přiháněčem FAMRTEC.



Stáj pro odchov telat v Borovanech

Na farmě v Borovanech jsme pro tamější společnost realizovali stavbu nové stáje pro odchov telat s kapacitou 166 telat ve váze od 40 do 100 kg.

Nejmenší telata (40 ks) jsou ustájena v individuálních boxech, krmění pomocí věder. Další prostor je rozdělen na 9 plochých přistýlaných kotců, každý s kapacitou 14 ks.

V 6 kotcích pro kategorii 50 – 80 kg umístěny mléčné krmné automaty, vždy jeden společný pro dva kotce. Kromě automatů jsou v každém kotci žlaby na krmné sypké směsi plněné spirálovým dopravníkem ze zásobníku krmiv o objemu 12m³.



Farma pro výkrm kuřat Nebřehovická - Strakonice

V areálu bývalé odchovny kuřic dnes fungují čtyři haly pro výkrm brojlerů investora Výkrm Tagrea.

Hala č. 3 prošla modernizací technologie — původní klece byly nahrazeny zařízením pro výkrm. Haly č. 1, 2 a 4 jsou novostavby vybudované na základech původních objektů.

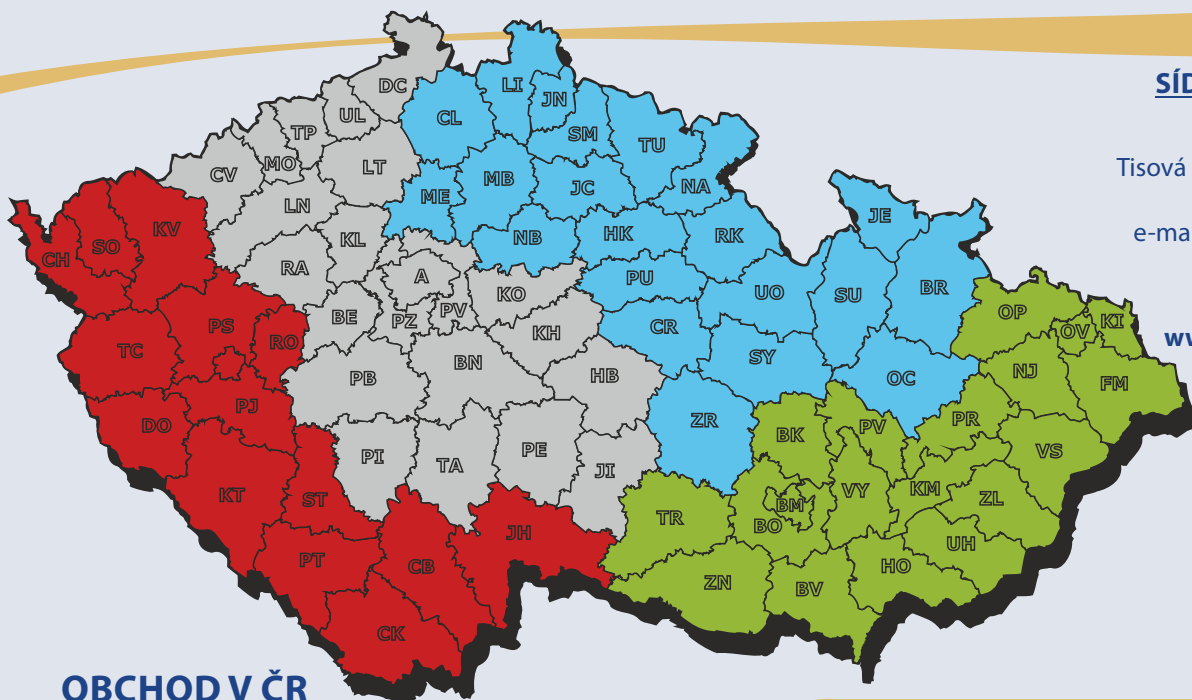
Haly č. 1 a 2 (šířka 12,4 m) využívají příčnou ventilaci: přívodní klapky jsou na jedné straně a odtah zajišťují komíny umístěné v boku haly na straně druhé. Hala č. 4 (šířka 18,2 m) je řešena podtlakovou ventilací s tunelovými prvky — klapky jsou v obvodových stěnách, odtahové komíny u hřebene, tunelové klapky v bočních stěnách u předního štítu a štítové ventilátory v zadním štítu.



Ve všech halách jsou instalovány linky krmění a napájení se zvedáním pomocí elektrických navijáků, sklolaminátové zásobníky krmiva s tenzometry a váhovým modulem, a také ventilace s alarmem, nouzovým otevíráním a vzdálenou správou. Provoz sledují senzory teploty, vlhkosti, podtlaku a CO₂. Vytápění zajišťují topidla s nepřímým spalováním WinterWarm doplněná o vysokotlaké chlazení, osvětlení je řešeno stropními LED světlými. Zajímavostí je nadstandardní hustota napájecích niplů a miskových krmítek (cca 1 nipl na 12 kuřat a 1 krmítko na 55 kuřat), která zajišťuje lepší dostupnost vody i krmiva a přispívá k výborným produkčním výsledkům a nižší konverzi krmiva.



SCAN
vizitka / kontakt
více informací



SÍDLO SPOLEČNOSTI

FARMTEC a.s.
 Tisová 326, 391 33 Jistebnice
 tel.: +420 381 491 111
 e-mail: farmtec@farmtec.cz
www.farmtec.cz
www.farmsoft.cz
www.farmtecenergy.cz



OBCHOD V ČR

OBLASTNÍ ŘEDITELSTVÍ

TÁBOR

Chýnovská 1098
 390 02 Tábor
 tel.: 381 491 411
 tabor@farmtec.cz

kontakty:

Ing. Petr Stejskal
 mob.: 720 052 595
Bc. Martin Miškár
 mob.: 602 271 381
Ing. Zdeněk Jurčík
 mob.: 724 138 705

UHER. HRADIŠTĚ

Na Splávku 1182
 686 01 Uh. Hradiště
 tel.: 572 549 928
 hradiste@farmtec.cz

kontakty:

Ing. Martin Vávra
 mob.: 724 313 015
Ivan Vařecha
 mob.: 602 118 086
Ing. Michal Trubačik
 mob.: 720 942 711

STRAKONICE

Nebřehovická 522
 386 01 Strakonice
 tel.: 381 491 351
 strakonice@farmtec.cz

kontakty:

Václav Soukup
 mob.: 725 757 425
Ing. Pavel Barvůř
 mob.: 720 971 071
Ing. Tomáš Krutina
 mob.: 725 552 630

LITOMYŠL

Zámecká 218
 570 01 Litomyšl
 tel.: 381 491 311
 litomysl@farmtec.cz

kontakty:

Ing. Josef Věneček
 mob.: 602 525 108
Ing. Václav Bukač
 mob.: 602 422 607
Iveta Benešová
 mob.: 602 413 087

OBCHOD NA SLOVENSKU

FARMTEC SLOVAKIA s.r.o.

Poštová 914/2, Galanta, 92400

kontakty:

Kristián Takács
 mob.: +421 915 636 592 (ktakacs@farmtec.sk)
Oliver Hildebrand
 mob.: +421 903 710 689 (ohildebrand@farmtec.sk)

OSTATNÍ ÚSEKY FARMTEC a.s.

Produkt dojení FARMTEC - Ing. Leoš Pinc

mobil 602 190 748, dojeni@farmtec.cz

Produkt robotické dojení GEA - Ing. Adam Dvořák

mobil 607 041 866, advorak@farmtec.cz

Produkt skot - ustájení a chov - Ing. Milan Lašek

mobil 720 984 345, mlasek@farmtec.cz

Produkt skot - obchod - Martin Čížek

mobil 602 148 144, mcizek@farmtec.cz

Produkt skot, vitalimetry - obchod - Václav Slavík

mobil 702 298 217, vslavik@farmtec.cz

Produkt prasata - Ing. David Kabuda

mobil 725 515 083, dkabuda@farmtec.cz

Produkt drůbež, kontejnerové linky - Ing. Slávek Duda

mobil 607 733 101, sduda@farmtec.cz

Produkt technolog. vybavení jímek - Ing. Martin Dostál

mobil 602 271 382, mdostal@farmtec.cz

Produkt bioplynové stanice - Gabriela Smetanová

mobil 721 248 241, gsmetanova@farmtec.cz

Produkt fotovoltaické elektrárny - Veronika Veselá

mobil 724 357 521, vvesela@farmtec.cz

Produkt financování - Ing. Marek Krejča

tel.: 381 491 140, mobil: 724 052 314, mkrejca@farmtec.cz

Servis - záruční i pozáruční - Jiří Vosol

mobil 724 052 313, jvosol@farmtec.cz

Sklad, prodej náhradních dílů

mobil 724 021 570, p.prochazka@farmtec.cz

Zahraníční obchod - Ing. Jan Krampfl (Deutsch)

mobil +420 702 226 841, jkrampfl@farmtec.cz

- **Bc. Lenka Botková (English)**

mobil +420 720 836 481, lbotkova@farmtec.cz

- **Mgr. Sebastian Gregorczyk (Polskie)**

mobil +420 607 272 101, sgregorczyk@farmtec.cz

E-shop - Bc. Lenka Botková

mobil +420 720 836 481, lbotkova@farmtec.cz