

# farmtec®

## VÝBĚR

Premiéru si žlaby III. generace  
odbyly na minulé výstavě  
Země živitelka



### NAPÁJECÍ ŽLABY FARMTEC III. GENERACE



**asi by si nikdo z nás netipnul, jak bude vypadat první polovina letošního roku v České republice, natož na celém světě. Jedna malá mrška jménem COVID 19 toho zpřeházela celkem dost. Ale řekl bych, že přinesla i něco pozitivního.**

Zdálo se mi, že lidé měli i přes karanténní opatření k sobě blíže, a že náš národ prokázal velkou vlnu solidarity, schopnost dodržovat potřebná pravidla a ohleduplnost k ostatním. První bitvu jsme vyhráli a musíme pokračovat dál, především v opětovném nastartování české ekonomiky. Co pro to každý z nás může udělat? Snažme se možná, ještě více než dříve, utrácet naše peníze ve prospěch českých firem, které zaměstnávají lidi v naší vlasti, a tím pomáhají zajistit tolik potřebné veřejné finance.

Tato situace určitě pomohla nastartovat diskusi pro zajištění co nejvyšší soběstačnosti v kvalitních českých potravinách. Nejde jenom o bezpečnost, ale i o cenovou stabilitu, čerstvost, ušetření spousty emisí přepravou tisíce kamiónů sem a tam, ale i právě zajištění zaměstnanosti. Čeští

zemědělci a potravináři to zvládli na jedničku, za což vám zemědělcům a potravinářům moc děkuji. I když to v té složité době rozhodně nebylo vždy jednoduché, podařilo se stabilně zajistit dostatečné množství kvalitních potravin pro naše občany. Pevně věřím, že díky tomu společně zajistíme větší podporu pro české potraviny nejen v legislativě nebo v dotacích, ale hlavně tím, že čeští občané po této zkušenosti budou dávat přednost v obchodech českým potravinám před těmi ze zahraničí.

### **Vyrábíme doma**

V první polovině letošního roku jsme ve FARMTEC a.s., měli zajištěné rekordní množství dodávek technologie. Nebylo jednoduché je zvládnout při dodržení všech omezujících opatření. Přistoupili jsme k tomu s pokorou a podařilo se nám vše společně zvládnout. Chtěl bych za vynaložené úsilí všem našim zaměstnancům moc poděkovat. Jsem na ně hrdý. Především na pracovníky v naší výrobě, kde není jednoduché pracovat s rouškou,

na pracovníky v logistice, kterým například první den nouzového stavu přijel kamion v tu dobu z nejpostiženější Itálie, na pracovníky servisu, kteří v rámci svých prací museli spát třeba i v karavanu, protože hotely byly zavřené, a také na naše kolegy na oblastních ředitelstvích, kteří museli jezdit na stavby a řešit montáže technologií. Nic se nezastavilo a vše se podařilo zvládnout samozřejmě i díky vám, investořům.

Výsledkem je spousta krásných farem na skot, prasata a drůbež, které pomohou zlepšit naši soběstačnost a pevně věřím i vaši prosperitu. O jednu věc bych vás chtěl touto cestou nesměle poprosit. Pokud budete mít na výběr mezi českou a zahraniční technologií, a to nejen od nás, od Farmtecu, tak pokud budou srovnatelné podmínky, dejte prosím přednost té české. Proč? Tato krize ukázala, že česká firma je schopná zajistit dodávku, montáž a servis, i když se zavřou hranice, ale hlavně podpoříte u nás zaměstnanost. Když už jsem zmínil FARMTEC a.s., my zaměstnáváme zhruba 240 lidí a další stovky pracovníků jsou u našich dodavatelů nebo montážních a servisních organizací. Nám i jim v této době pomůže každá objednávka, třeba i jednoho napájecího žlabu. Předem moc děkuji alespoň za vaše zamyšlení.

### **Co je u nás nového?**

V loňském roce jsme dokončili investici do výstavby zázemí pro náš servis. S výsledkem jsem moc spokojený a jsem rád, že toto důležité středisko má velmi pěkné a praktické prostory pro svoji činnost.

I v letošním roce pokračujeme s investicemi v našem areálu v Jistebnici. Pořídili jsme další zajímavé stroje do výroby a snažíme se zlepšit prostředí pro naše pracovníky, třeba



investicí do zlepšení odsávání u jednotlivých strojů. Také investujeme do skladového hospodářství, kde se snažíme vylepšovat současné sklady, ale hlavně připravujeme výstavbu nové haly v našem areálu, která by měla sloužit nejen pro vlastní skladování, ale i pro vytvoření většího prostoru pro výstupní kontrolu kvality a částečné kompletace. Představenstvo naší společnosti rovněž schválilo letošní investici do výrazného vylepšení našeho elektronického nástroje E-katalog, který by měl zlepšit prezentaci našich výrobků a přesnost v objednávkách v ČR, ale i v zahraničí. Všechny vás k nám do Jistebnice srdečně zvou, rádi vám s kolegy ukážeme vše na živo.

Výrazně jsme ve společnosti posílili vývoj a zázemí, jak mi říkáme pro chytré věci. Přešli k nám velmi kvalitní a zkušení pracovníci ze společnosti AGROSOFT a to Petr Smolík, Iveta Provazníková a Zdeněk Charvát. Od poloviny roku přebíráme veškeré práce, včetně servisu kolem velmi rozšířeného a oblíbeného programu FARMSOFT a také montáž a servis identifikace na dojárnách a technologie pohybové aktivity. Vedle toho jsme přijali další pracovníky na programování a vývoj. Pevně věřím, že se nám podaří společně ještě více posunout dopředu elektronické výrobky a programy, které vám pomohou lépe řídit stáje s větší produktivitou práce a s lepšími výsledky. Se společností AGROSOFT dále spolupracujeme v oblasti vývoje, výroby a servisu některých našich výrobků.

### Co nás čeká nového v dotacích?

Evropská unie má velké zpoždění a je již jasné, že v letech 2021 a 2022 pojedeme podle starých pravidel a nová SZP bude platit až od roku 2023. V letošním roce se

ale musí rozhodnout o novém rozpočtu na 7 let, který bude již platit od příštího roku. Zatím máme na stole poslední návrh Komise z 27. 5., který vypadá pro zemědělství celkem pozitivně. Došlo k navýšení prostředků pro přímé platby v prvním pilíři i v Programu rozvoje venkova v porovnání s prvním návrhem. Uvidíme, jaký bude konečný výsledek.

Na přelomu července a srpna bude probíhat speciální 10. kolo investičních dotací z národních zdrojů, které jsou zaměřené na komodity, kde není v ČR soběstačnost. V živočišné výrobě je možné podat žádost na farmy pro prasata, výkrm drůbeže a pro nosnice. Jsem přesvědčen, že je to pro chovatele velmi zajímavá příležitost. Letos již žádné další kolo pro živočišnou výrobu nebude a především pro chovatele skotu to bude již dvouletý půst bez investičních dotací. V současné době je možné žádat o podporu úvěrů v rámci PGRLF a doufejme, že na skot proběhne další kolo v roce 2021 z již nově schváleného rozpočtu pro Program rozvoje venkova.

### Co pro vás připravujeme?

Díky Covidu byly zrušeny dvě významné zemědělské výstavy letošního roku, a to brněnské Techagro a Země Živitelka v Českých Budějovicích. Zrušena byla také většina tradičních chovatelských dnů. Moc nás to mrzí, protože jsme se na setkávání s vámi těšili. Chtěli bychom vám přesto některé naše nové výrobky a služby představit, a proto jsme připravili několik prodejních akcí.

Některé z nich již proběhly, např. šrotovné na chladicí tanky na mléko, speciální prodejní akce pro chovatele masného skotu a chovatele ovcí a koz.

Chtěl bych vás dále seznámit s tím, že jsme

na trh uvedli III. generaci úspěšných napájecích žlabů FARMTEC. Aby byly tyto žlaby pro vás ještě dostupnější, při objednávce dvou a více kusů zajistíme dopravu zdarma až na vaši farmu.

Do prodeje jsme po provozních zkouškách zařadili také inovovaný řetězový systém vyhrnování kejdy ze stáji DELTA II. Určitě oceníte výhody pohonné jednotky, která zajišťuje automatický chod systému s důrazem na minimální údržbu a požadavky na obsluhu. Velkou předností je automatické dopínání řetězu pomocí hydraulického okruhu. Snížená konstrukce lopat byla optimalizována z pohledu odolnosti proti namáhání a snadnějšího skládání, přejíždění a přecházení zvířat. Nová ovládací jednotka umožňuje vzdálenou správu a napojení na systém automatického ovládacího stájových technologií A-Tech.

Tyto prvky systému vyhrnování kejdy si můžete zaúčtovat jako opravu do přímých nákladů roku 2020. Na pořízení řetězového systému **DELTA** i lanového systému **OMEGA** a na další výrobky, jejichž soupis naleznete na předposlední straně, vám nyní nabízíme **mimořádnou slevu až 12 %**.

Náš tištěný katalog výrobků jste již pravděpodobně poštou obdrželi, od dubna jsme také snížili ceny našich výrobků na našem eshopu. O dalších akcích a novinách vás průběžně informujeme na [www.farmtec.cz](http://www.farmtec.cz).

Na závěr bych vám všem chtěl velmi poděkovat za spolupráci a těším se, doufejme v brzké době, na setkání s vámi v době bezrouškové.

**Bohumil Belada**

generální ředitel,

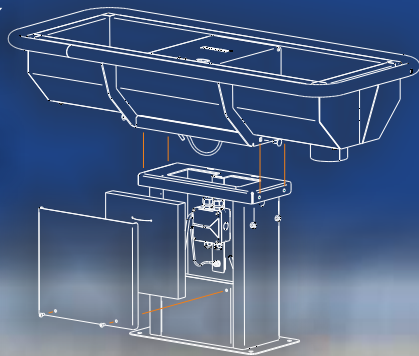
předseda představenstva FARMTEC a.s.



# Nerezové vyhřívané napájecí žlaby FARMTEC - III. generace

pro všechny kategorie skotu  
pro ovce, kozy  
a koně

záruka  
**3 roky**



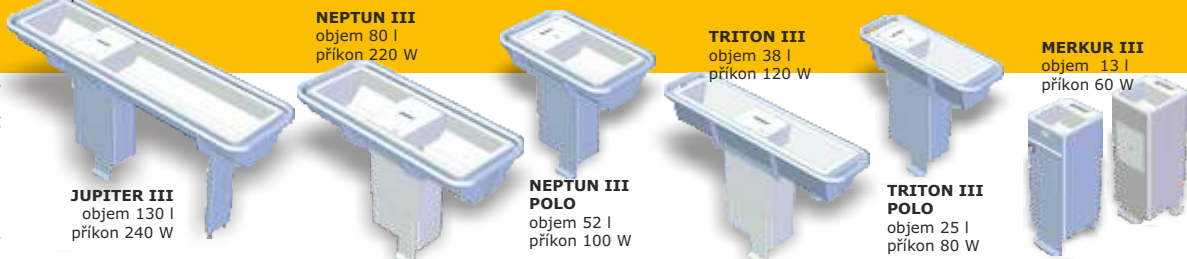
## DOPRAVA ZDARMA

objednejte si u nás do konce října 2020  
alespoň dva napájecí žlaby FARMTEC  
a **dovezeme vám je zdarma**



Nabízíme vám inovovanou III. řadu nerezových vyhřívaných napájecích žlabů FARMTEC. Žlab se nyní skládá ze dvou samostatných částí. Z **nohy žlabu** (může být zároveň zinkovaná **Z** nebo nerezová **N**, ve variantách **do betonu** nebo **na beton**) a **tělesa žlabu** (to se skládá ze žárově zinkovaného skeletu a nerezové vany, v níž je vodní hladina).

**Do konce října 2020** vám při objednání dvou a více kusů žlabů FARMTEC **nebudeme v rámci ČR za ně účtovat dopravné**. Díky tomu můžete ušetřit až několik tisíc korun. Navíc již standardně poskytujeme na všechny napájecí žlaby FARMTEC **záruku 3 roky** (mimo



**TYP ŽLABU**  
JUPITER  
NEPTUN  
NEPTUN POLO  
TRITON  
TRITON POLO

**DO BETONU**  
(výšku hladiny žlabu určíte hloubkou uložení v betonu)

**NA BETON**  
(s pevnou výškou hladiny žlabu 800 mm nad podlahou)



Žlaby expedujeme **v nesmontovaném stavu** (noha a vana žlabu jsou zvlášť). Kompletace žlabů je jednoduchá, vyberete si při ní levostranné či pravostranné provedení žlabu, podle umístění vypustního otvoru vany a také nastavíte směr otevírání krytu plovákové komory.

**Více info a objednávky:** Martin Čížek, tel.: 602 148 144, e-mail: mcizek@farmtec.cz, nebo navštivte: [www.farmtec.cz](http://www.farmtec.cz)

**nebo nás kontaktujte prostřednictvím našich OBLASTNÍCH ŘEDITELSTVÍ:**

**LITOMYŠL**  
Josef Věneček, tel.: 602 525 108

**TÁBOR**  
Petr Stejskal, tel.: 720 052 595

**UHERSKÉ HRADIŠTĚ**  
Martin Vávra, tel.: 724 313 015

**STRAKONICE**  
Pavel Barviř, tel.: 720 971 071

název napájecího žlabu	cena 1 ks (Kč bez DPH)
Žlab Jupiter III do betonu N	18 867
Žlab Jupiter III do betonu Z	17 425
Žlab Jupiter III na beton N	18 982
Žlab Jupiter III na beton Z	17 847
Žlab Neptun III do betonu N	15 356
Žlab Neptun III do betonu Z	14 018
Žlab Neptun III na beton N	15 458
Žlab Neptun III na beton Z	14 323
Žlab Neptun III POLO do betonu N	13 811
Žlab Neptun III POLO do betonu Z	12 473
Žlab Neptun III POLO na beton N	13 913
Žlab Neptun III POLO na beton Z	12 778

název napájecího žlabu	cena 1 ks (Kč bez DPH)
Žlab Triton III do betonu N	14 619
Žlab Triton III do betonu Z	13 281
Žlab Triton III na beton N	14 721
Žlab Triton III na beton Z	13 586
Žlab Triton III POLO do betonu N	13 175
Žlab Triton III POLO do betonu Z	11 837
Žlab Triton III POLO na beton N	13 277
Žlab Triton III POLO na beton Z	12 142
Žlab MERKUR III N do betonu	11 110
Žlab MERKUR III Z do betonu	10 126



# Účinná ventilace stájí zlepšuje jejich návratnost

Pokračující změny klimatu vedoucí k zvýšení průměrných denních teplot je nutné respektovat i při projekci a výstavbě stájí pro skot.

Účinnost přirozené ventilace pomocí otevřených bočních stěn a hřebenové štěrbin je často limitována umístěním nové stáje v blízkosti jiných objektů, což při nárůstu počtu tropických dnů zvyšuje působení tepelného stresu zvířat. Ten se u dojníc projevuje sníženou dojivostí, zhoršeným zdravotním stavem a plodností. Přínos pořízení nové stáje za účelem zlepšení komfortu zvířat a zlepšení ekonomiky chovu je tak omezen, stejně jako očekávaná návratnost investice.

## Hybridní ventilace ve stájích pro dojnice

Proto jsme se inspirovali nápadem našeho příznivce a konzultanta, dr. Gordie Jonese, veterináře a odborníka na řízení mléčných farem z amerického Wisconsinu, který přišel s nápadem tzv. hybridní ventilace. Systém spočívá v tom, že po obou podélných stěnách stáje jsou nad bočními svinovacími plachtami umístěny ventilátory, které vhání čerstvý vzduch do prostoru lehacích boxů a krmišť.

Krávy si v takovém případě „nestíní“ a čerstvý vzduch proudí i mezi ně. Ohřátý a znečištěný vzduch pak odchází nahoru středovou hřebenovou štěrbinou. Ta je konstruována jako přesazená střecha a vzniklá boční štěrbina je opatřena svinovací plachtou, kterou lze regulovat množství odváděného vzduchu. Střecha musí být tepelně izolovaná.

## Výměna vzduchu i za bezvětrí

Tento koncept umožňuje přirozené větrání bez spuštěných ventilátorů po většinu roku (cca 65 až 70 % dní v roce), kdy jsou teploty vzduchu pod 20°C. Ventilátory v bočních stěnách se využívají jen v letním období, kdy by měly vyměnit vzduch ve stáji 40 až 60 krát za hodinu.

Na rozdíl od konvenčních systémů přirozené ventilace pomocí otevřených bočních stěn a cirkulačních ventilátorů nad lehacími boxy a krmišťem je tak vedle potřebného proudění vzduchu zajištěna jeho dostatečná výměna i za bezvětrí. Počet zapnutých ventilátorů v bočních stěnách je možné regulovat podle aktuální teploty nebo THI. Při mírném stresu je např. zapnutý každý třetí.

V zimě, pokud poklesnou teploty pod -10 až -15°C, jsou boční plachty zcela zataženy a štěrbina pod přesazenou

střechou je regulována tak, aby se vzduch vyměnil pouze 4 x za hodinu. V extrémních oblastech s déletrvajícím mrazem je vhodné doplnit do stáje velkoobjemové podstrovní ventilátory zavěšené v podélné ose stáje pod hřebenem. Ty pak v zimě tlačí teplý vzduch zpět dolů, což napomáhá udržení vyšších teplot v životní zóně zvířat, kde se sníží riziko zamrznání vody a výkalů.

## Navržený systém má tak 3 efekty:

- Umožňuje přirozené větrání po většinu dní v roce.
- Zajišťuje dostatečnou výměnu vzduchu včetně jeho rovnoměrného proudění v celé stáji bez „slepých“ míst, což omezuje shlukování krav při vysokých teplotách.
- Zabráňuje zamrznání hnoje v uličkách a průchodech.

Jednoznačný efekt nového systému ventilace, který byl poprvé ověřen na farmě rodiny Wágnerů ve Wisconsinu, inspiroval i chovatele ZS Vilémov, kteří se rozhodli pro instalaci v jedné produkční stáji na farmě v Uhelné Příbrami. Zkušenosti s tímto systémem tak budeme mít jako jedni z prvních na světě i u nás v České republice.

## HYBRIDNÍ VENTILACE do stájí pro dojnice



**farmtec**

[www.farmtec.cz](http://www.farmtec.cz)

# TUBUSOVÁ VENTILACE do všech stájí pro telata



**farmtec**® [www.farmtec.cz](http://www.farmtec.cz)

## Prevence respiračních onemocnění

Zajištění účinného větrání je zásadní také při odchovu telat. Na větších farmách se z důvodu úspory lidské práce postupně nahrazují venkovní individuální boudy ustájením nejmladších telat v přenosných boxech pod lehkými přístřešky nebo v otevřených teletnicích se svinovacími bočními plachtami.

Rozšiřuje se také uplatnění napájecích mléčných automatů, kde je vzhledem ke skupinovému ustájení dostatečná výměna vzduchu zcela zásadní. Nezbytná je v tomto případě i dostatečná plocha zastlané lehárny, která musí být alespoň 2,5 m<sup>2</sup> na jedno tele. Tak je možné zajistit nezbytnou podmínku zdravého odchovu telat, tj. neustále suché lože.

## Tubusová ventilace ve stájích pro telata

Důležitá je také tzv. tubusová ventilace, která je dnes samozřejmou součástí každého moderního teletniku. Pomocí správně dimenzovaných otvorů v tubusech a výkonu ventilátorů se přivádí venkovní vzduch do životní zóny telat, aniž by zde vznikala průvan.

Tím se zajistí výměna vzduchu v závětrí boxů, což díky snížení koncentrace patogenů v ovzduší až na jednu čtvrtinu zásadně snižuje výskyt respiračních onemocnění telat. To dokládají exaktní studie autorů tohoto systému vyvinutého pod vedením profesora Nordlunda z veterinární školy wiskonsinské univerzity v americkém Madisonu. Od něho FARMTEC získal již v roce 2012 potřebné know how a postupně se tímto produk-

tem prosazujeme i v západoevropských zemích.

Návratnost nevelké investice je tak až neuvěřitelná. Udržení dobrého zdravotního stavu telat se vedle odpovídající výživy zúročí v pozdějším produkčním období, kdy se intenzivní růst během odchovu projevuje zvýšením dojivosti prvotetek o 3 až 5 litrů denně. Navíc umožňuje otelení jalovic v optimálním věku s nižším rizikem nadměrné tělesné kondice, která způsobuje jejich opožděné zabřezávání a prodloužování mezidobí v dalších laktacích.

### Mojmír Vacek

produkt manažer - ustájení a chov skotu,  
FARMTEC a.s.  
(mvacek@farmtec.cz; 601 394 153)



STÁJE PRO SKOT

Vzduch je do tubusů vháněn ventilátorem instalovaným na vnější stěně štítové zdi a opatřen krytem proti dešťovým srážkám.

# Vývoj dojíren značky FARMTEC má u nás zelenou

Při vývoji a úpravách dojíren značky FARMTEC využíváme zpětné vazby přímo ze zemědělských provozů. V praxi se ukazuje, že naše dojírny jsou z pohledu konstrukce a provozní spolehlivosti na vysoké úrovni.



Nechceme jít cestou zeslabování materiálů, zejména konstrukcí stání a hrazení. Tato robustnost se nám osvědčila i v náročných provozech s větší kapacitou zvířat.

Potěšil nás nedávno pohled na žebříček chovatelů v ČR s nejvyšší užitkovostí dojnic holštýnského plemene za rok 2019. Jejich výsledky ukazují, že opravdu patří mezi světovou špičku. Zajímavé je zastoupení dojíren značky FARMTEC u těchto 30 nejlepších chovatelů. Například z prvních pěti, dva dojí na naší dojírně s užitkovostí vysoko nad 12 tis. litrů mléka za rok. Je správné, že čeští chovatelé podporují české výrobky.

## Novinky a inovace

Na rybinových dojírnách instalujeme od letošního roku nový rychlý odchod dojnic. Hlavní inovací je konstrukčně spolehlivější

řešení, které je méně náročné na servis. Zlepšila se také efektivita zařízení, přední stěna se vyklápí směrem k jámě dojiče a umožňuje šetrně zrychlit výstup dojnic z dojírny. Zároveň tím vzniká pro výstup zvířat větší prostor a výměna skupin je plynulejší. Rozšířili jsme konfiguraci dojíren s rychlým odchodem již od 2x6 stání do 2x24 stání. V případě poruchy nebo výpadku je možné využít záložní nouzový režim pro dokončení dojení. Důraz při vývoji byl kladen i na možnost využít zařízení v rekonstrukcích dojíren. Nový rychlý odchod se vejde do stejného prostoru, kde byl ten stávající a navíc průchod dojnic se urychlí.

Zásadními úpravami nyní prochází také přítlak a rychlý odchod u paralelních dojíren FARMTEC. Přepracována bude také přední stěna s plánem tuto stěnu vysouvat vzhůru. Dojírnou bude možné umístit do užších staveb při zachování současného komfortu odchodu dojnic.

Pracujeme na tom, aby dojírna umožňovala individuální přítlak a skupinový odchod, současný centrální přítlak a odchod

zůstane také zachován. Novinkou bude, že se při montáži na farmě dojírna přizpůsobí – nastaví dle velikosti zdejších zvířat. Technické úpravy zaměřujeme i pro snadnější výrobu a zrychlení montáže dojíren, maximum celků bude smontováno již ve výrobě.

Pro vysokoprodukční holštýnská stáda přicházíme s novými čtyřbokými strukovými pryžovými návlečkami dojičích stroje s označením FA 4. Dojičcí přístroj je na vemeni lépe fixován. Nedochozí k podkluzování návlečky a křížové kontaminaci struku, což vede k významnému snížení výskytu mastitid.

Zároveň dochází ke zvýšení průtoku mléka při dojení s celkovým efektem zrychlení dojení. Dojení je pro dojnice šetrnější s minimální traumatizací mléčné žlázy.

Doposud používaný dojičcí stroj s návlečkami FA 1 prošel také inovací a to především v jeho koncové části, kdy dříve používaná nerezová pouzdra pryžových návleček nahradili průhlednými pouzdry plastovými. V první řadě došlo k výrazné



Nové řešení rychlého odchodu u rybinových dojíren FARMTEC.

mu odlehčení celého dojitího stroje, jednodušší je také vizuální kontrola stavu pryžové návlečky.

### **Automatizace a diagnostika**

Vývoj a výroba vlastních robotických technologií jsou pro nás zatím ze všech pohledů náročné, a proto jdeme cestou spolupráce se společností GEA. Nicméně pro dojení FARMTEC připravujeme kompletní systém řízení stájových technologií s významnými prvky automatizace. V oblasti práce s nadojeným mlékem náš vývoj nyní zaměřujeme ke konstrukci vlastního měřiče nádoje a systému diagnostiky dojeného mléka.“

Prvně jmenovaný měřič nádoje (milkmetr) je teprve na začátku procesu. Pracujeme s variantou průtočnou, bez měřicí nádoby. Absence této nádoby zajistí bezproblémový provoz na dojárně a zjednoduší se proces desinfekce mléčného potrubí. Oproti doposud používanému milkmetru dojde k rozšíření počtu funkcí – detailní sledování průběhu dojení, možnost individuálního nastavení dojitího procesu, hlášení nestandardních situací a podobně.

Druhým zmíněným automatizovaným zařízením je FARMLAB, který stanoví

kvalitu mléka v reálném čase přímo na dojárně, obsluha tak může okamžitě reagovat. První instalace tohoto zařízení již proběhne na nové paralelní dojárně FARMTEC 2 x 20 stání na farmě Tešany. FARMLAB měří několik vybraných fyzikálních parametrů (např. vodivost, teplotu, hustotu, optické vlastnosti) a následně softwarově vyhodnotí získané informace. Plně automatizovaná technologie umožní ukládat naměřené hodnoty ukazatelů mléka do informačního systému a tyto následně vyhodnotit a využít při řízení stáda. Navíc umožní bezprostředním přerušením dojení mléka zhoršené kvality zlepšit celkovou kvalitu, potažmo i cenu tržního mléka.

### **Softwarová řešení ve stájích**

Zootechnický program FARMSOFT v současné době řídí zhruba třetinu dojených krav v ČR, což představuje přes 200 podniků a přes 300 zapojených počítačů. Program má dvě části, první je vlastní software pro řízení chovu skotu, druhá část je zaměřená na řízení technologií ve stájích. Je standardní součástí dojíren FARMTEC.

Nezůstáváme však stát na místě, oproti stávající nabídce se snažíme vyvinout

systém sofistikovaného řešení na základě automatizovaného sběru maximálního počtu provozních dat. Zaměřili jsme se na zvýšení spolehlivosti identifikace a sledování pohybové aktivity dojnic. Výměnou některých komponentů jsme také zvětšili přenosovou vzdálenost mezi anténou a vitalimetrem. Tím došlo ke snížení počtu antén a zároveň pro nahlášení situace se zvýšenou, i sníženou pohybovou zvířat nově používáme SMS zprávy.

### **Chlazení mléka SERAP**

Následná péče o nadojené mléko a jeho uchování před odvozem do mlékárny je také nedílnou součástí dojení. My v této oblasti již několik let spolupracujeme s francouzskou firmou SERAP, která je jedním z největších světových výrobců chladičů. V současné době máme na českém trhu téměř 70 instalací chladičů a sil na mléko.

**Leoš Pinc**

produkt manažer pro dojení, FARMTEC a.s.  
(lpinc@farmtec.cz; 602 271 380)



TECHNOLOGIE DOJENÍ



Paralelní dojárna FARMTEC 2 x 1 x 20 stání v Tešanech





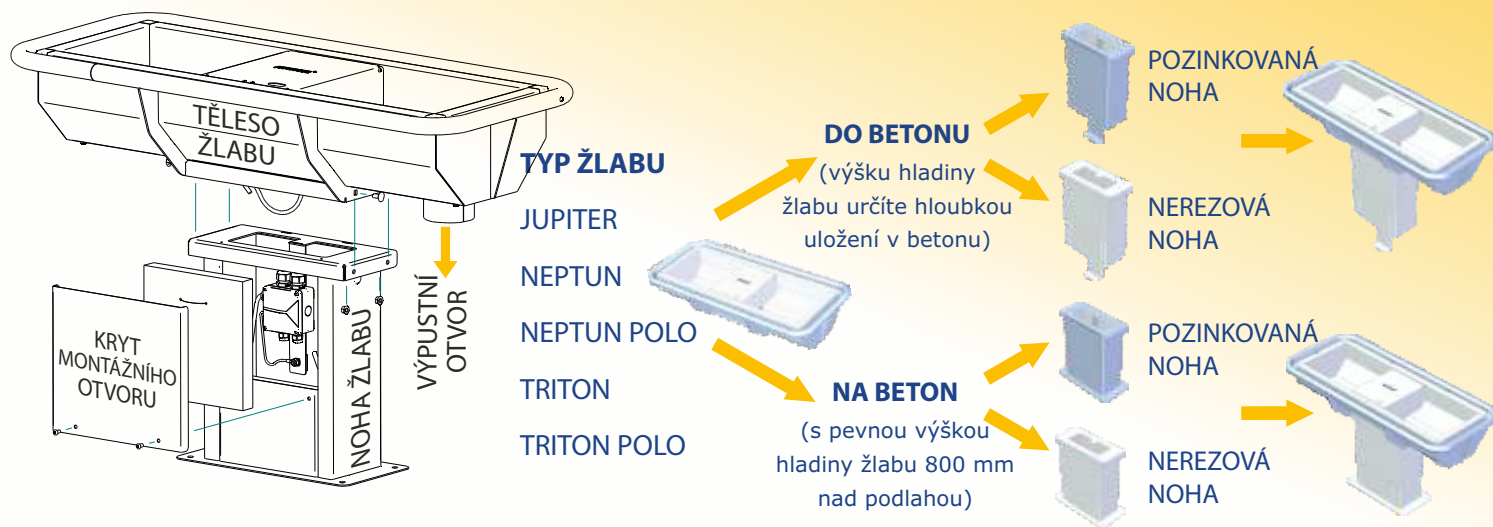
# Nerezové vyhřívané napájecí žlaby značky FARMTEC - III. generace

Naše napájecí žlaby FARMTEC jsou v zemědělských provozech  
osvědčené a provozně spolehlivé.

Nerezové vyhřívané napájecí žlaby FARMTEC vyrábíme a nabízíme zákazníkům již od roku 2006. Postupem času a především svými přednostmi se námi vyvíjená a vyráběná napájecí žlaby staly zákazníky vyhledávaným doplňkem – technologií do stájí pro skot. V roce 2019 na výstavě Země Živitelka v Českých Budějovicích jsme představili prototypy inovovaných napájecích žlabů. Ohlas ze strany zákazníků na inovace byl pozitivní.

Nyní přišel čas, kdy uvádíme na trh ucelenou řadu vyhřívaných nerezových napájecích žlabů III. generace. V čem spočívá inovace? Od 1. 5. 2020 máme v nabídce nerezové vyhřívané napájecí žlaby, které lze jednoduše složit ze dvou samostatných částí:

- **Těleso žlabu** – má nerezovou vanu (v níž je vodní hladina) a žárově zinkovaný ochranný skelet.
- **Noha žlabu** – zde je možné volit buď nohu určenou pro zabetonování nebo nohu pro uchycení na již hotový beton. Dále je možné zvolit si žárově zinkovanou nebo nerezovou nohu.



## Výhody nových žlabů:

- Variabilita – každý si vybere dle svého uvážení typ nohy i pozici výpustního otvoru (levá nebo pravá strana).
- Nerezová noha – delší životnost napájecích žlabů.
- Jednoduchá výměna vany žlabu při jejím případném mechanickém poškození ve stáji.



STÁJE PRO SKOT

**Martin Čížek**

obchod, služby a výroby pro skot, FARMTEC a.s.  
(mcizek@farmtec.cz; 602 148 144)

# NEREZOVÉ VYHŘÍVANÉ NAPÁJECÍ ŽLABY

MADE BY FARMTEC

záruka  
**3 roky**



**farmtec**

www.farmtec.cz



## Evidence vývozu kejdy

Pro zemědělce, kteří využívají externí služby na aplikaci kejdy nebo digestátu, případně kejdu prodávají dalším odběratelům, nabízíme systém evidence vývozu kejdy.

Základem je indukční průtokoměr, který změří skutečné množství kejdy načerpáné do cisterny. Před začátkem plnění cisterny se musí řidič identifikovat elektronickým čipem. Systém tak zaznamená množství kejdy, konkrétního uživatele, datum a čas.

Data se přenášejí přes internet do databázové programu ke zpracování.



Zákazník tím získává přesný podklad pro jednání s jednotlivými odběrateli, rovněž i přehled o produkci kejdy na farmě.

Pro větší kejdivá hospodářství nabízíme automatické řídicí systémy s vizualizací, které mimo jiné signalizují stavy a poruchy a výrazně usnadňují práci obsluhy.

**Martin Dostál**  
produktový manažer technologie  
a vybavení jímek, FARMTEC a.s.  
(mdostal@farmtec.cz; 602 271 382)



TECHNOLOGIE MÍCHÁNÍ A ČERPÁNÍ

## PŘIHRNOVÁNÍ KRMIVA BUTLER GOLG



Navrheme vám řešení  
přihrnování krmiva přímo u vás ve stáji.



Jedno zařízení lze použít pro více stájí. Zvládne přejezdy i stoupání.

Díky speciálnímu šneku, který krmivo nestlačuje, zůstane čerstvost a kvalita krmiva zachována.

Nabíjecí stanici lze umístit na jakékoliv místo ve stáji, zvládne i přejezd těžkých vozidel.

Pro zvýšení příjmu krmiva je možné přihrnovač vybavit násypkou, která při jízdě rozprostírá malé množství jádra nebo minerální směsi.

Pro více informací nás prosím kontaktujte viz zadní strana.



# System automatického vyhrnování kejdy ze stájí - DELTA II

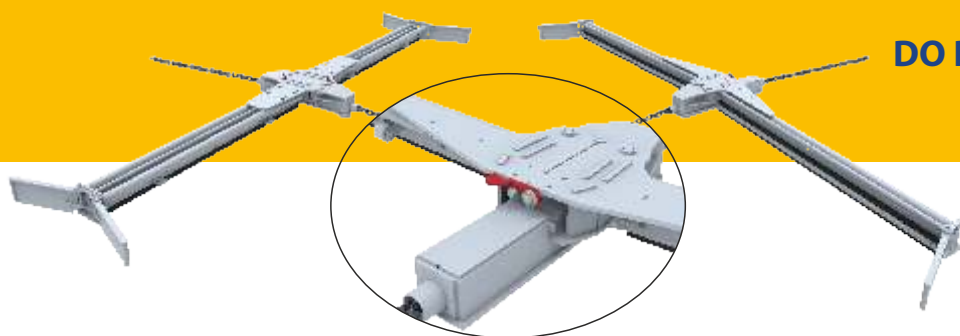
řetězový systém do stájí pro skot

## SLEVA 12 %

objednejte si u nás do 30. 9. 2020 systém vyhrnování kejdy DELTA (řetězový) nebo OMEGA (lanový) a získáte slevu 12 %



**TYTO PRVKY SI MŮŽETE  
ZAUČTOVAT JAKO OPRAVU  
DO PŘÍMÝCH NÁKLADŮ ROKU 2020**



**Inovovaný systém automatického vyhrnování kejdy ve stájích pro skot** pomocí povrchově cementovaného azakaleného řetězu jsme vyvinuli na základě dlouholetých zkušeností s naším systémem DELTA. Jednotlivé části jsou uzpůsobené pro použití ve velkokapacitních stájích s **délkou chodeb více než 100 m.**

Samotná **pohonná jednotka** zajišťuje automatický chod systému s důrazem na minimální údržbu a požadavky na obsluhu. Jednotka využívá robustní kuželočelní převodovku, zajišťuje automatické doplnění řetězu pomocí hydraulického okruhu a spolehlivější senzorku kontroly stavu zařízení.

Snížená konstrukce lopat byla optimalizována z pohledu odolnosti proti namáhání a **snadnějšího skládání, přejíždění a přecházení zvířat. Nová ovládací jednotka** umožňuje vzdálenou správu a napojení na systém automatického ovládní stájových technologií A-Tech.

Nabízíme také možnost úpravy vašeho stávajícího systému **DELTA** nebo lanového systému **OMEGA**.

**Více informací o možnostech systémů na vyhrnování kejdy vám rádi sdělíme na našich oblastních ředitelstvích:**

**LITOMÝŠL**  
Josef Věneček  
tel.: 602 525 108

**UHERSKÉ HRADIŠTĚ**  
Martin Vávra  
tel.: 724 313 015

**TÁBOR**  
Martin Miškár  
tel.: 602 271 381

**STRAKONICE**  
Pavel Barviř  
tel.: 720 971 071

# Automatický proplach napájecích linek

**Příjem vody u drůbeže patří k tomu nejzákladnějšímu. Každý chovatel musí zajistit drůbeži dostatečné množství kvalitní vody, aby si zajistil špičkové produkční výsledky a tím rentabilní ekonomiku chovu.**



Z toho důvodu FARMTEC a.s. výrazně rozšiřuje sortiment u technologie napájení. Mezi novinky patří nové celonerezové napájecí niple pro brojlery typ CombiMaster, dále nové napáječky pro krůty typy Easy Line a Easy Line 2.0 a jedinečné napáječky pro kachny řady KomfortLine.

Všechny tyto typy napájecích linek je nutné proplachovat. Jedná se o časově i fyzicky náročný proces. Proto jsme do sortimentu zařadili systém automatického proplachu napájecích linek, který výrazně usnadní práci obsluhy a zvýší kvalitu napájecí vody. Další výhodou je, že voda má vždy ideální teplotu a ptáci ji přijímají velmi ochotně. Tento systém od firmy Lubing je kompatibilní s klima a produkčním počítačem SKOV, kdy je do klima a produkčního počítače potřeba jen nainstalovat ten správný software. Systémem automatického proplachu lze instalovat nejen do nových hal, ale snadno jím lze dovybavit i stávající haly.

**Systém automatického proplachu má tyto výhody:**

- šetří spoustu času ve srovnání s manuálním proplachováním,

- pravidelné proplachování zabraňuje tvorbě biofilmu v napájecích linkách,
- snižuje úhyn a zajišťuje lepší přírůstek,
- sleduje teplotu napájecí vody (vyžaduje instalaci sady pro měření teploty),
- dokonale propláchnou celou napájecí linii,
- systém proplachu se vypne, pokud probíhá medikace,
- ekonomicky efektivní řešení ve srovnání se sanitací napájecích linek pomocí chemických prostředků.

**Systém proplachu se skládá z následujících prvků:**

- řídicí jednotka je klima a produkční počítač SKOV popř. jednotka Lubing Touch Control LCW,
- regulátor tlaku Optima E-Flush se servopohonem na 24V (bezpečné napětí),
- hladinový snímač s uzávěrem,
- propojovací sada do kanalizačního potrubí,
- kanalizační potrubí.

Do všech nových i stávajících hal doporučujeme instalovat do přípravné míchací nádrže na léčiva. V současné době obsluha na farmě medikuje prostřednictvím vody tak, že rozmíchá léčivo/vitamíny ve vědru ručně. Do vědra ponoří hadičku od medikátoru.

**Při medikaci dochází často k následujícím jevům:**

- Léčivo, pokud se jedná o suspenzi, sedne na dno a voda je tak medikována nestejně, případně může na dně vědra zůstat sediment, která přijde vničit.
- Aby léčivo nesesadlo, musí v poměrně častých intervalech chodit obsluha a

obsah promíchávat.

- Velmi často se stane to, že obsluha zapomene odstat medikátor poté, co je odebrána veškerá tekutina z vědra s medikací. Medikátor pak jede na sucho a dojde k zadření jeho vnitřních částí.

**Tyto všechny tři nedostatky dosavadního postupu řeší míchací nádrž a to tak, že:**

- Léčivo nikdy nesesadne, protože je v pravidelných intervalech promícháváno rotačním čerpadlem, léčivo je pak odebráno všechno a do haly dodáváno v konstantní koncentraci.
- Obsluha nemusí nic řešit, pouze dá do nádrže potřebné množství léčiva/vitamínů, zamíchá a o další postup už se starají medikátor s míchací nádrží.
- Nikdy se nestane, že by medikátor běžel „na sucho“ protože po odebrání vody s léčivem dojde k automatickému vypláchnutí nádrže a poté k napouštění minimální hladiny čisté vody. Minimální hladina se napouští do té doby, než obsluha deaktivuje medikátor a poté samotnou nádrž.

**Slávek Duda**

produkt manažer - technologie pro drůbež, FARMTEC a.s.  
(sduda@farmtec.cz; 607 733 101)



STÁJE PRO DRŮBEŽ



# Volné ustájení kojících prasnic

V současné době zaznamenáváme mezi našimi chovateli větší zájem o řešení poroden pro volně ustájené kojící prasnice.



Porodnu prasnic můžeme navrhnout s kotci pro prasnice, ustájené volně po celou, nebo po většinu doby laktace. Tyto kotce umožňují mnohem větší volnost pohybu než tradiční systémy, což výrazně zvyšuje pohodu prasnic. Současně je pozornost zaměřena na produktivitu, což klade požadavky na dispozici a dimenzování kotce.

Volně ustájené kojící prasnice mají větší příležitost manipulovat a ovlivňovat zařízení kotce, což znamená, že je

potřeba věnovat velkou pozornost konstrukci a životnosti porodního kotce. Konstrukce musí odpovídat potřebám prasnice, selat a personálu, aby byla optimální a splňovala požadavky moderního produkčního systému.

Porodní kotce pro volně ustájené prasnice mohou být navrženy podle dvou principů: bez klece nebo s krátkodobým využitím klece. Kotce pro zcela volné prasnice jsou z velké části navrženy s ohledem na chování prasnic i selat a obsahují prvky, které chrání selata, když si prasnice lehá.

Porodní kotce, ve kterých se klec používá pouze po dobu několika dnů kolem porodu, vyhoví kritické potřebě ochrany

selat. Současně má porodní klec minimální nepříznivý dopad na pohodu prasnice, protože její volnost pohybu je omezena jen na velmi krátkou dobu, kdy prasnice není aktivní.

Obě tyto varianty porodních kotců jsou o něco větší než tradiční kotce. Požadavek na další prostor je dán také tím, že u vemene je více volného prostoru. To celkově zlepšuje kojení a snižuje boje o struky.

**Tomáš Diart**

produkt manažer - technologie pro prasata, FARMTEC a.s.  
(tdiart@farmtec.cz; 602 189 533)



STÁJE PRO PRASATA



# Cíleně pěstovanou biomasu částečně nahradí bioodpady

**Přestože bioodpady budou tvořit v BPS i nadále vždy jen část vstupů, je velmi důležité udělat vše pro to, aby bioodpady byly nasměrovány do bioplynových stanic a nebo kompostáren.**

Energetický regulační úřad od 1.1.2020 zrušil kategorizaci podpory elektřiny z bioplynu a na místo tarifu AF1 a AF2 zavedl jednotný tarif AF. Výše výkupní ceny je tedy nadále různá jen pro bioplynové stanice z roku 2013. Pro ty starší nová sazba AF zůstala na úrovni původní AF1. Jde tedy o podporu využití vedlejších produktů, statkových hnojiv a odpadů. Již tedy není nutné pro dosažení vyšší výkupní ceny splnit podmínku povinného obsahu cíleně pěstované biomasy. Aby byl tlak na využití jiného vstupního substrátu, nově plánované podpory budou omezovat vstupní biomasu vypěstovanou na poli do maximální výše 70 %. Je však zcela zřejmé,

že bez pěstované biomasy se obor bioplynu neobejde a ani to není žádoucí a přínosné. Produkce bioodpadů použitelných v bioplynkách může tvořit cca 1 až 1,5 mil. tun ročně. Bioplynky však toho ročně zpracují asi tak 8krát až 10krát víc.

Přestože bioodpady budou tvořit v BPS i nadále vždy jen část vstupů, je velmi důležité udělat vše pro to, aby bioodpady byly nasměrovány do bioplynových stanic a nebo kompostáren. Není totiž nic horšího, než když takto cenné suroviny skončí na skládce odpadů a nebo ve spalovně. Nejde to však samo sebou a dostat bioodpad do bioplynové stanice není jen tak i přes to, že se o to Ministerstvo životního prostředí velmi snaží. Legislativa ohledně odpadů je od té energetické velmi odlišná a navzájem se zrovna nedoplňují ani nepodporují. Při přechodu na zpracování odpadů je tedy třeba rozšířit svůj rozhled o další legislativu vyžadující pro většinu úplně nové provozní i

evidenční povinnosti. Každý nový projekt, který se vydá na cestu zpracování odpadů, tím tvoří most mezi dvěma rozdílnými světy. Zkušenost z těchto projektů je velmi cenná a důležitá.

Jsme rádi, že se s touto zkušeností můžeme podělit i s vámi a dál tak pracovat na přípravě dalších projektů, které budou využívat odpady a vedlejší živočišné produkty. Z projektů, které jsme doposud zrealizovali, máme již praktické zkušenosti a využijeme je v přípravě dalších záměrů tzv. předřazených zařízení. Jde o soubor technologických celků tvořících samostatné zařízení, které má za úkol přijímat, upravovat a dotřídovat odpady do podoby dále zpracovatelné v běžné bioplynové stanici. Předřazené zařízení je provozováno jako zařízení mající povolení pro nakládání s odpady dle zákona o odpadech č. 185/2001 Sb. § 14.1. Je tedy vymezeno svým vlastním provozním řádem a jako takové i schváleno krajským úřadem a





všemi dotčenými orgány. Výstupem je upravený odpad, který může sloužit jako náhrada vstupních substrátů v běžné zemědělské bioplynce, která již nemusí mít souhlas pro nakládání s odpady a je provozována dle zákona o odpadech č. 185/2001 Sb. § 14.2.

Realizace předřazeného zařízení výrazně omezí riziko plynoucí z rekolaudace zemědělské BPS na odpadovou. Při schvalování nakládání s odpady se může proces zastavit, anebo protáhnout z důvodu posuzování vlivu na životní prostředí, případně kvůli místnímu vlivu různých občanských skupin. Předřazené zařízení tyto faktory bere na sebe a tím nedochází k ohrožení provozu stávající BPS. Na předřazené zařízení je také možné získat investiční pobídky a i z tohoto pohledu je bezpečnější, aby byl projekt posuzován samostatně.

Každý projekt připravujeme individuálně hlavně s ohledem na množství a druh zpracovávaných odpadů. Technologický celek předřazeného zařízení je tedy koncipován na míru a v některých případech může pomoci vyřešit i problém s příjmem některého druhu substrátu na stávající bioplynce. Návrh provozu jsme schopni připravit komplexně i z pohledu budoucnosti bioplynové stanice a určitě nastal čas pro přípravu obdobných smysluplných projektů.

**Gabriela Smetanová**

produkt manažer - OZE (obnovitelné zdroje energie), FARMTEC a.s.  
(gsmetanova@farmtec.cz; 721 248 241)



# FARMTEC servis - co je u nás nového?

**Před koncem roku jsme zkolaudovali rekonstrukci budovy, nyní určené jako administrativní a technické zázemí pro pracovníky oddělení servisu akciové společnosti FARMTEC v Jistebnici.**



Nevyužívanou budovu bývalé bramborárny a třídírny, která leží v těsné blízkosti sídla naší firmy a v podstatě navazuje na naše stávající sklady, jsme před několika lety koupili a postupně začali upravovat jako sklad výrobků.

Zhruba třetina části bývalé třídírny byly prostory pro sklad nevhodné, a tak jsme se rozhodli zainvestovat i do této části. Vzniklo zde nové zázemí pro naše servisní techniky, včetně administrativy, zákaznického a reklamačního oddělení.

Před rekonstrukcí byli pracovníci servisu umístěni na několika místech v rámci areálu, což nebylo úplně ideální. Aktuální počet pracovníků servisu je nyní 27 lidí,

předpokládáme však další posilování týmu, s čímž v nové budově také počítáme.

V současné době už pouze ladíme detaily ve vybavení jednotlivých kanceláří a technických místností.

Zajistit vysokou úroveň servisních služeb a zvládnutí velkého množství dílčích činností při servisu technologií v živočišné výrobě pochopitelně vytváří na naše pracovníky velký tlak. Práce je mnohdy velmi náročná a v obtížných podmínkách za provozu. Proto jsme touto investicí chtěli našim lidem vytvořit důstojné prostředí a zázemí, ve kterém budou spokojeni.

Ještě bych rád stručně zmínil investice v přilehlých skladovacích prostorách a vůbec v celé logistice. Nákupem a modernizací nových přilehlých objektů a úpravou těch stávajících jsme významně

zefektivnili tok zboží v rámci firmy. Velkou změnou bylo zavedení systému evidence a uložení skladových položek s využitím čárových kódů a tzv. řízeného skladu. Řeknete si možná, jak souvisí logistika se servisem a proč to zde zmiňuji? Pro kvalitní servisní činnost je nutné mít k dispozici odpovídající skladové a logistické zázemí. Jsou to určité spojené nádoby, a proto jsou dostatečný počet skladových položek a silný a technicky vybavený servis pro zdárný a rychlý zásah u zákazníka nezbytné.

**Jiří Vosol**

ředitel servisu, FARMTEC a.s.  
(jvosol@farmtec.cz; 724 052 313)

**farmtec**<sup>®</sup>  
*servis*





# Projektujeme pomocí BIM, nebo-li ve 3D

V naší společnosti úspěšně pokračujeme s implementací a větším využitím BIM při každodenní projekční práci.

V letošním roce se nám podařilo rozšířit projektování pomocí BIM (Building Information Modeling) také do oblastního ředitelství v Litomyšli, kde jsme proškolili stavebního projektanta a technologa. Vzhledem k současné situaci bylo školení poprvé zajištěno on-line. Projektování v BIM je tak dostupné ve všech pobočkách naší společnosti s tím, že nejvíce je rozšířeno na pobočkách v Táboře a v Uherském Hradišti.



Projekt hal pro výkrm drůbeže v Kučerově.



Projekt novostavby produkčních stájí s dojárnou v Počenicích.



Projekt pro změnu užívání stavby na farmě Smečno.



Zpracování technologiých výkresů produktu PRASATA sloužících jako podpora při montáži technologie.

Rád bych poděkoval kolegovi Diartovi, kterému se podařilo získat modely od výrobce SKOV a můžeme tak pokračovat v postupné implementaci produktu DRŮBEŽ.

Dále probíhá úprava a zdokonalování stávajících prvků, rozšiřování o nové prvky, ať už z produktu SKOT, nebo o stavební prvky, které souvisejí s dodávanými typy staveb. Vzhledem k rostoucímu okruhu projektantů, projektujících pomocí BIM, úměrně vzrůstá potřeba konzultací a poskytování zpětné vazby pro zlepšení a zrychlení jejich přechodu na nový systém projektování. Zároveň s tím rostou požadavky na doplňování knihovny prvků na základě požadavků projektantů.

Tato doba také „nahrála“ většímu přechodu do on-line prostředí. Této možnosti bylo využito u některých projektů v rámci jednání o návrhu stavby a technologie, předvedením 3D modelů staveb a technologických celků přes GoToMeeting, kdy dle zákazníků bylo toto řešení pro ně větším přínosem než klasická 2D dokumentace, ať už z hlediska představy daného řešení, nebo celkové prezentace našeho návrhu, ujasněním si některých požadavků již v době přípravy projektu a dále také z hlediska pohodlnosti konzultace a možnosti přizvání dalších osob.

Nyní také probíhá ověřování způsobu, který zajistí umístění zpracovaných modelů staveb k jednotlivým zakázkám, které jsou umístěny v archivu na portálu. V budoucnu by měl archiv obsahovat ve složce s projektem i zpracovaný model daného projektu. Tento model bude k dispozici i pro další uživatele (stačí pouze softwarový prohlížeč, který je zdarma).

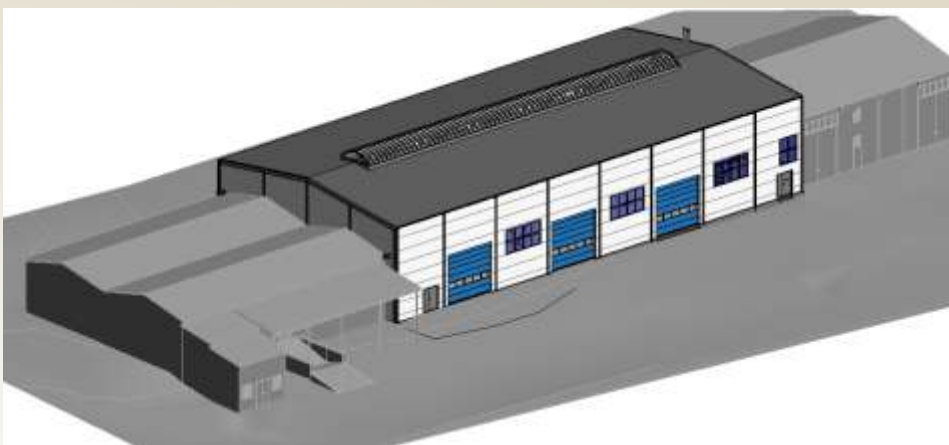
Přidaná hodnota takového řešení bude jak pro projektanty, kteří mohou využít dostupná řešení z již vypracovaných projektů, tak pro obchodní tým, který může využívat 3D náhledy při prezentacích.

**Josef Šlemar**

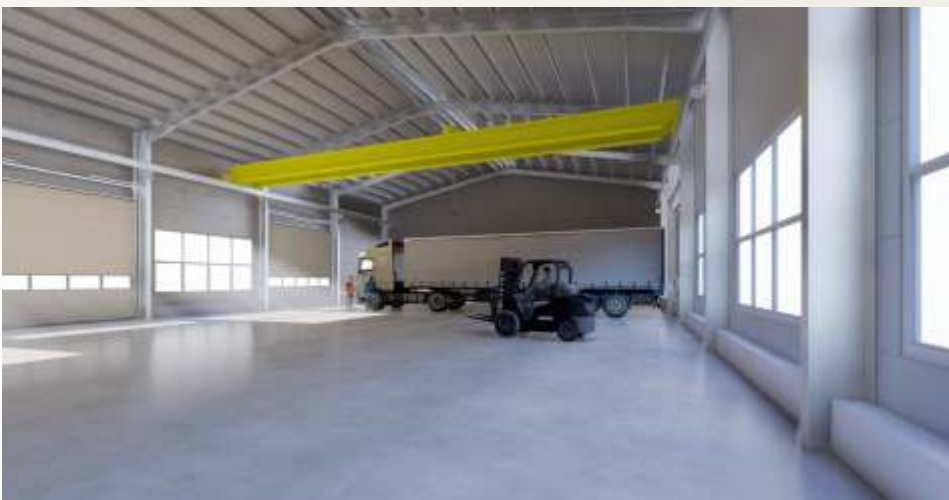
stavební projektant,

OBŘ Strakonice, FARMTEC a.s.

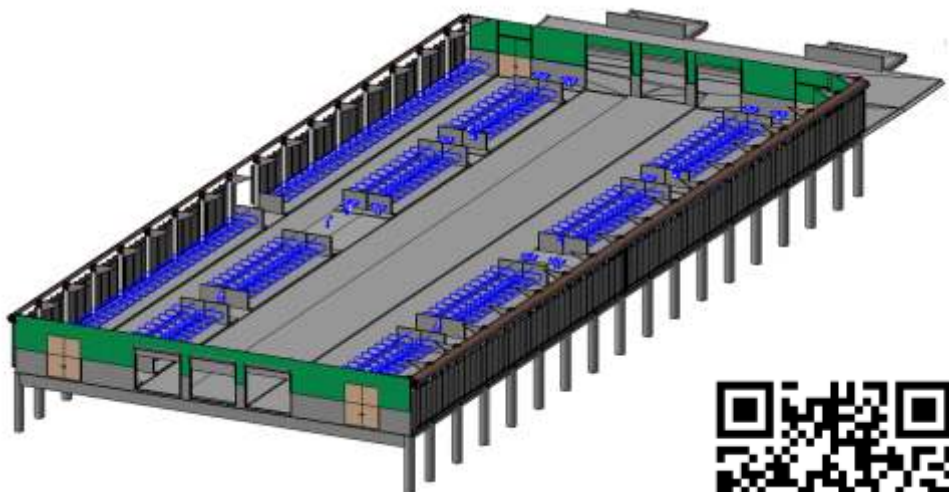
(jslemar@farmtec.cz; 702 137 814)



Zpracovaná dokumentace pro Novostavbu servisní haly v Novosedlech.



Projekt novostavby produkční stáje s dojárnou v Červeném Hrádku.



Načtete si v telefonu tento QR kód  
a prohlédnete si ve 3D celou stáj

# Oblastní ředitelství Litomyšl

Na oblastním ředitelství v Litomyšli pracuje v současné době  
tým třiatváceti pracovníků. Pracujeme na řadě projektů pro  
investice realizované v letošním i příštím roce.

**Josef Věneček**

ředitel OBŘ Litomyšl, FARMTEC a.s.  
(jvenecek@farmtec.cz; 602 525 108)



Pro známého chovatele českého strakatého skotu AGRONEA a.s. Polička, jsme v posledních letech kompletně projektovali a nyní se podílíme dodávkami technologie na realizaci farmy pro dojnice v Pomezí. Celá investice byla rozdělena do dvou etap, v první etapě se postavila novostavba šestiřadé stáje, s kapacitou 280 ks a jedna kruhová skladovací nádrž na kejdu. V současné době probíhá II. etapa výstavby, která zahrnuje novou rybinovou dojírnou FARMTEC 2 x 16 stání s novou koncepcí rychlého odchodu – s pneumatickým ovládním. Nadojené mléko bude skladováno v novém chladicím tanku SERAP o objemu 21.000 litrů s rekuperací tepla. V čekárně, která je zarošovaná budou na podlaže instalované gumové matrace a pro nahánění zvířat do dojírnou bude instalován námi dodaný přiháněč dojníc. Druhá stáj pro dojnice, která se nyní staví bude mít uspořádání stáje čtyřřadé s kapacitou 319 ks. Ve stáji budou instalovány stejně jako v první stáji řetězové lopaty a elektrické svinovací plachty KOMFORT z naší výroby. Nyní je již postavena i druhá skladovací nádrž na kejdu. Pro zajištění čerpaní a míchání kejdy jsme dodali ponorná čerpadla a míchadla s řídicím systémem za využití ultrazvukových čidel.

V loňském roce jsme pro společnost PROAGRO Nymburk a.s. realizovali technologické vybavení celoroštové stáje pro výkrm prasat na farmě Zbožičko. Jedná se o novostavbu stáje o celkové kapacitě 3 360 ks prasat ve výkrmu, stáj je rozdělena na 14 sekcí po 12 x 20 ks. Stáj má středovou krmnou chodbu. Jednotlivé sekce jsou od sebe odděleny příčkami z plastových panelů tl. 50 mm, které jsou doplněny plastovými dveřmi do centrální chodby.

Hrazení ve stáji s nerezovými sloupky a plastovými prkny je doplněno i nerezovými koryty. Krmení ve stáji je mokré – bezebytkové, je zde hlavní míchačka o objemu 5 000 l, ve které se připravuje krmná dávka pro jednotlivé sekce a druhá nádrž pro vodu má objem 1 500l, voda je do krmných okruhů dopravována na konci krmení dané sekce a zůstává v okruhu v sekci do doby dalšího krmení – toto zajistí omezení případného nechtěného kvašení krmiva v potrubí mezi jednotlivými krmeními. Svodové trubky krmení jsou integrovány do plastového hrazení nad koryty. Součástí záměru byl i kompletní nový systém skladování kejdy na farmě, dle místních požadavků byl v provedení se zakrytým skladovací nádrže.



Pro společnost LIPRAPORK a.s. jsme realizovali v letech 2019 a 2020 kompletní technologické vybavení tří hal pro výkrm prasat na farmě Lužec s celkovou kapacitou: 4 488 ks. Pro tuto rekonstrukci jsme připravovali i kompletní prováděcí projektovou dokumentaci. Jednalo se o rekonstrukci stávajících hal, včetně opláštění stájí sendvičovými panely. Stáje jsou nově celoroštové, každá z hal je rozdělena na 2 poloviny. Hrazení ve stájích je kombinací nerezových sloupků s plastovými profily a pozinkovanou trubkou v horní části hrazení. Podtlaková ventilace SKOV je zde v provedení se stropními klapkami, kdy se vzduch přivádí do sekcí z podstřešního prostoru, odtah vzduchu zajišťují plynule řízené, úsporné ventilátory typ LPC 13. Celý systém ventilace je řízen plně automaticky, s doplněním o alarm a systém vzdálené správy FARMONLINE. Krmení na farmě je nyní zajištěno z jednoho prostoru mícháren s dvěma míchačkami, jedná se o tzv. systém bezebytkového krmení, kdy je v krmných okruzích v době mezi jednotlivými krmeními voda. První výsledky na farmě ukazují velmi dobré výsledky jak v denních přírůstcích i v konverzi. Součástí rekonstrukce farmy byla i výměna technologie míchání a čerpaní ve stávajících jímkách.

Pro Zemědělské družstvo Trstěnice jsme společně připravili projekt nové stlané stáje pro výkrm býků na farmě v Karli. Tato stáj má kapacitu 364 ks býků ve věku od 6-ti do 22 měsíců. Stáj je rozdělena oboustranným krmným stolem, žlabové zábrany jsou zde v provedení diagonální a prosté (2 - 3 trubky nad sebou). Napájení ve stáji zajišťují námi dodané vyhřívané žlaby s nerezovou vložkou, které jsou mezi chovateli velmi oblíbené. Systém pozinkovaného hrazení je velmi robustní a přispívá k maximální bezpečnosti pro obsluhu. Vyskladňování býků na rampu je možné ze tří posledních kotců. Ve štítových stěnách jsou umístěna mechanická a na krmný stůl elektrická rolovací vrata z naší produkce. Tato stáj poskytuje zvířatům maximální welfare a spolu s optimální krmnou dávkou zajišťují plné využití růstového potenciálu zde vykrmovaných býků českého strakatého skotu.



# Oblastní ředitelství Uherské Hradiště

**Aktuálně je nás na OBŘ v Hradišti 17 zaměstnanců.  
Samostatné středisko Servis Morava nyní čítá 9 lidí,  
přičemž jej neustále posilujeme. Rád bych vám ve  
stručnosti představil některé z našich realizovaných stáží.**

**Martin Vávra**

ředitel OBŘ Uher. Hradiště, FARMTEC a.s.  
(mvavra@farmtec.cz; 724 313 015)



U investora Vodňanské kuře, s.r.o. proběhla druhá etapa výstavby na farmě Hodonín Pánov, jedná se o novostavby dvou nových hal pro výkrm brojlerů a jednoho objektu sloužícího jako zázemí. Kapacita produkčních hal je 2 x 50 000 ks brojlerů, ustájení na hluboké podestýlce.. Obě stáje jsou identické, vnější rozměry haly 104 x 23,84 m, výška v hřebeni je 6,2 m. U každé haly jsou tři sklolinátové zásobníky na krmivo s kapacitou 3 x 25 m<sup>3</sup>. Technologie krmení i napájení je značky Landmeco, se kterou již několik let úspěšně spolupracujeme. Propracovaný je také systém řízení klimatu SKOV, vč. alarmu, nouzového otevírání a s využitím vzdálené správy.

Modernizace stáží pro výkrm prasat na farmě v Miloticích, v okrese Hodonín, probíhala ve dvou etapách. Postupně jsme provedli rekonstrukci devíti hal pro výkrm prasat o celkové kapacitě 13 440 ustajovacích míst.

Jednotlivé stáje jsou rozděleny na 4 sekce s technickou chodbou uprostřed. Ustájení je na betonovém celoroštu ve dvou řadách kotců z nerez-plastového hrazení. Ve stájích je instalován systém podtlakové ventilace Skov s přívodními klapkami v obvodových stěnách a odtah vzduchu zajišťují střešní komíny s výkonnými a současně velmi úspornými ventilátory. Každá trojice stáží je osazena systémem bezzbytkového mokrého krmení Skiold/sw Datamix.



Dvě produkční stáje pro dojnice (kapacita 2 x 362 ks, rozměry 100,1 x 36,0 m) s kejdovým provozem přistýlané separátem, dvě skladovací jímky na kejdu (kapacita 2 x 5 083 m<sup>3</sup>), čerpací jímka



a paralelní dojírnu FARMTEC 2 x 1 x 20 stání jsme zrealizovali na farmě Tešany u investora Agro MONET, a.s. Součástí dojírny je také čekárna s přiháněčem a mléčnice se dvěma tanky na mléko SERAP s kapacitou 2x15 000 l.



Novostavba stáje, reprodukční stáje, dojírny s mléčnicí, skladovací a čerpací jímky s navazujícím objektem se separátorem na farmě Vanovice, pro agrární družstvo Agrospol Knínice, coby investora. Stáj má ocelovou konstrukci, lehací boxy jsou zastýlané separátem, kapacita stáje je 466 ustajovacích míst. Na stáj navazuje rybinová dojírny FARMTEC 2 x 1 x 12 stání s mléčnicí se dvěma tanky na mléko SERAP s kapacitou 2 x 8 tis. litrů. Skladovací jímka na kejdu má kapacitu 6400 m<sup>3</sup>, separátor je umístěn v izolovaném kontejneru.

# Oblastní ředitelství Tábor

V loňském roce posílil náš tým kolega Miloš Kolář, který prošel naším odborně vzdělávacím programem - TechCamp, nyní nám pomáhá zejména s technologickou projekcí. V současnosti je nás na OBŘ Tábor dohromady 18 zaměstnanců.



**Zdeněk Jurčík**  
ředitel OBŘ Tábor, FARMTEC a.s.  
(zjurcik@farmtec.cz; 724 138 795)



Zajímavě řešená je novostavba dvoupatrové haly o rozměru 135 x 16 m pro výkrm brojlerových kuřat o celkové o kapacitě více jak 80 000 ks vznikla koncem minulého roku na farmě Líšno (Mydlářka, a.s.) nedaleko Bystřice u Benešova. Konstrukce haly je tvořena prefabrikovaným železobetonovým skeletem. Technologie krmení, napájení jsou zvedané pomocí elektrických navijáků. Jsou zde sklolaminátové zásobníky krmiv vč. tenzometrů a váhového modulu s displejem, který zobrazuje aktuální zásobu krmiva v jednotlivých sílech. Na obou patrech je systém kombi-tunelové ventilace s celo-nerezovými štítovými ventilátory a voštinovým systémem chlazení. Propracovaný je systém řízení klimatu, produkce i alarmové jednotky s využitím vzdálené správy, nouzového otvírání, elektronický podtlakový senzor. Vytápění obou pater haly zajišťují naftová topidla s odvodem spalin.



Při rekonstrukci starších budov pro výkrm drůbeže na farmě Bítovceves, investor Frobe, vznikla v jejich sousedství také nová hala. Celková kapacita farmy je nyní 170 tis. brojlerových kuřat, technologie krmení a napájení je značky Landmeco, opět je zde kombi-tunelová ventilace SKOV, využívá se zde systému evaporačního chlazení - PAD-Cooling, a topení pomocí topidel s nepřímým spalováním.



Ve výstavbě máme také několik zajímavých akcí pro prasata, zmínit bych zde akci Božkovice (Mydlářka, a.s.). Jedná se o celkovou rekonstrukci 2 hal pro prasnice a prasničky. V první hale je umístěn odchov a inseminace prasniček (140 ks), eros centrum (384 ks) a část ustajovací kapacity pro březí prasnice (534 ks). U investora Animo Žatec na farmě Lišany probíhá rekonstrukce stáje pro březí prasnice. V polovině haly jsou 3 sekce zapouštěné prasnice (570 ks). Ve druhé části haly je 12 skupinových kotců pro březí prasnice (cca 60 ks), tyto kotce pro volně ustájené prasnice jsou vybaveny automatickými krmnými boxy, kde se budou krmit 2 různé krmné směsi.

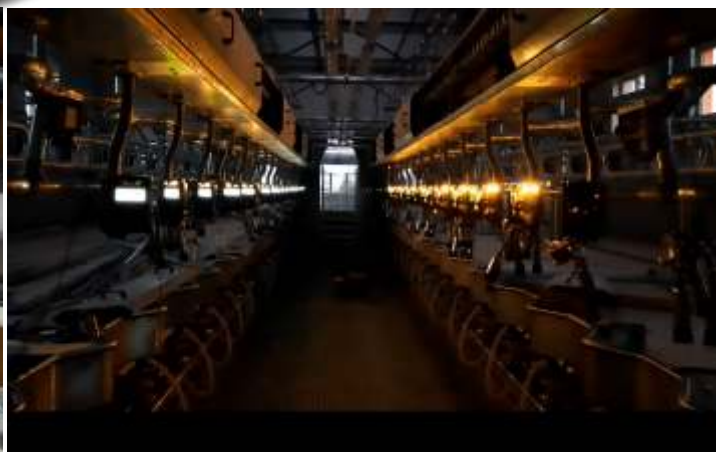


# Oblastní ředitelství Strakonice

Na našem oblastním ředitelství ve Strakonicih je nás dohromady 17 kmenových zaměstnanců, v plánu mám dále posilovat především náš projekční tým.

**Václav Soukup**

ředitel OBŘ Strakonice, FARMTEC a.s.  
(vsoukup@farmtec.cz; 725 757 425)



Zajímavá je realizace rybinové dojírny 2 x 1 x 16 stání na farmě Srby u investora Meclovská zemědělská, a. s. Na nerezové hrazení dojírny se sinusovou hranou jsme osadili kompletní technologii dojení FARMTEC s novým typem elektroniky a měřiči nádoje IMilk 600. Je zde také systém dezinfekce dojícího stroje po každé krávě s automatickým ošetřením struků Air Wash. V jámě dojiče je instalovaná hydraulická zvedací podlaha. Samozřejmostí je identifikace dojnic s průchozí anténou. Dodávali jsme chladič tank na mléko SERAP s objemem 9 tis. litrů a dvoustupňovým předchladičem. V čekárně dojnic je přiháječ s funkcí stírání kejdy při pohybu vzad a na výstupní uličce je pneumaticky ovládaní selekční branka kompatibilní s identifikací dojnic na dojírně.



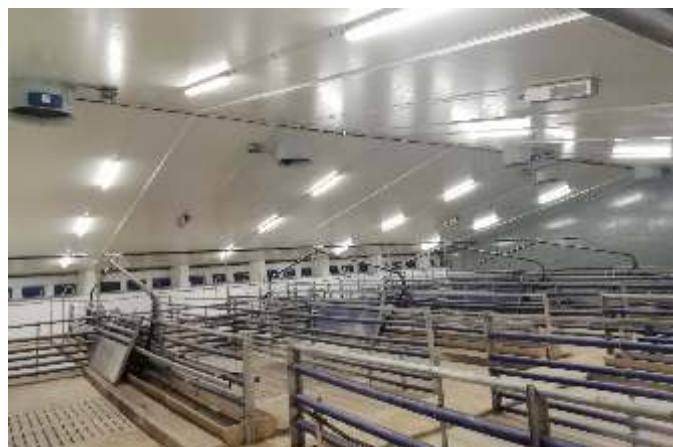
Rekonstrukce tří hal pro výkrm brojlerových kuřat probíhá na farmě ve Strunkovicích nad Blanicí u investora ZEFA Nová Pec s.r.o.

Kapacita stájí je 120 tis. kuřat. Je zde systém ventilace SKOV, krmné a napájecí linky s nerezovými niplý jsou značky Landmecco. Ve stájích je také vysokotlaké chlazení.

Zajímavé je teplovodní vytápění hal, které je napojené na stávající bioplynovou stanici, čímž dochází k efektivnímu využití zbytkového tepla.

Pro Animo Žatec a.s., jsme prováděli modernizaci - stavební a technologické úpravy šesti stájí pro výkrm prasat na farmě v Kladrubech. Celková kapacita farmy je 9200 UM ve výkrmu. U všech šesti stájí jsou nové rozvody tekutého krmiva, které jsou rozděleny na dva okruhy, každý okruh je připojený na samostatnou přípravnu krmiv, kde je umístěno bezzbytkové krmění. Každá míchárna je zásobována z 8 sil.

Na části haly 1 jsme dodávali nové hrazení, na halách 2 a 3 je nová podtlaková ventilace SKOV. Na halách 1, 2 a 3 jsou nové podroštové lopaty v rekonstruovaných kanálech.



# ZÍSKEJTE SLEVU AŽ 12 %

**NĚKTERÉ VÝROBKY URČENÉ ZEJMÉNA PRO CHOV SKOTU JSME ZAŘADILI DO MIMOŘÁDNÉ SLEVOVÉ AKCE „LÉTO 2020“**

PORADÍME S VÝBĚREM VHODNÉHO ZAŘÍZENÍ, ZPRACUJEME VÁM CENOVOU NABÍDKU. KONTAKTUJTE OBCHODNÍKY Z NAŠICH OBLASTNÍCH ŘEDITELSTVÍ (NA ZADNÍ STRANĚ).

**SKUPINY VÝROBKŮ ZAŘAZENÉ DO SLEVOVÉ AKCE „LÉTO 2020“:**

rozebíratelné kotce pro telata, mléčné krmné automaty pro telata - na přípravu a výdej mléčného nápoje, ventilátory, žlabové zábrany (fixační, diagonální, předsunuté, prosté), váhy pro skot, fixační klece, branky, sloupky, závory, drbadla, přenosná dojírna pro ovce/kozy 1x6 stání



PODMÍNKA ZÍSKÁNÍ SLEVY JE OBJEDNÁNÍ DO 30. 9. 2020 A ODBĚR ZBOŽÍ NEJPOZDĚJI 15.12. 2020



**farmtec**®

[www.farmtec.cz](http://www.farmtec.cz)

# FARMTEC

sledujte nás na:



## SÍDLO SPOLEČNOSTI

**FARMTEC a.s.**

Tisová 326, 391 33 Jistebnice

tel.: +420 381 491 111

fax: +420 381 491 112

e-mail: farmtec@farmtec.cz

[www.farmtec.cz](http://www.farmtec.cz)

## OBCHOD V ČR

### OBLASTNÍ ŘEDITELSTVÍ

#### TÁBOR ●

Chýnovská 1098  
390 02 Tábor  
tel.: 381 491 411  
tabor@farmtec.cz

kontakty:

**Ing. Zdeněk Jurčík**  
mob.: 724 138 705  
**Bc. Martin Miškár**  
mob.: 602 271 381  
**Ing. Petr Stejskal**  
mob.: 720 052 595

#### STRAKONICE ●

Nebřehovická 522  
386 01 Strakonice  
tel.: 381 491 351  
strakonice@farmtec.cz

kontakty:

**Václav Soukup**  
mob.: 725 757 425  
**Vladimír Čížek**  
mob.: 602 270 941  
**Ing. Pavel Barvř**  
mob.: 720 971 071

#### UHER. HRADIŠTĚ ●

Na Splávku 1182  
686 01 Uh. Hradiště  
tel.: 572 549 928  
hradiste@farmtec.cz

kontakty:

**Ing. Martin Vávra**  
mob.: 724 313 015  
**Vařecha Ivan**  
mob.: 602 118 086  
**Michal Trubačík**  
mob.: 720 942 711

#### LITOMYŠL ●

Zámecká 218  
570 01 Litomyšl  
tel.: 381 491 311  
litomysl@farmtec.cz

kontakty:

**Ing. Josef Věneček**  
mob.: 602 525 108  
**Ing. Václav Bukač**  
mob.: 602 422 607  
**Ing. Martina Fröhdeová**  
mob.: 725 556 539

## OBCHOD NA SLOVENSKU

### FARMTEC SLOVAKIA s.r.o.

Poštová 914/2, Galanta, 92400

kontakty:

**Kristián Takács**  
mob.: +421 915 636 592 (ktakacs@farmtec.sk)

## OSTATNÍ ÚSEKY FARMTEC a.s.

### Produkt dojení – Ing. Leoš Pinc

tel.: 381 491 181, mobil: 602 190 748, dojeni@farmtec.cz

### Produkt skot – ustájení a chov - Doc. Ing. Mojmír Vacek, CSc.

tel.: 381 491 111, mobil: 601 394 153, mvacek@farmtec.cz

### Produkty skot, ovce a kozy - obchod - Martin Čížek

tel.: 381 491 111, mobil: 602 148 144, mcizek@farmtec.cz

### Produkt prasata – Bc. Tomáš Diart

tel.: 381 491 196, mobil: 602 189 533, tdiart@farmtec.cz

### Produkt drůbež – Ing. Slávek Duda

tel.: 381 491 196, mobil: 607 733 101, sduda@farmtec.cz

### Produkt technolog. vybavení jímek – Ing. Martin Dostál

tel. 381 491 311 mobil 602 271 382 mdostal@farmtec.cz

### Produkt obnovitelné zdroje energie - Gabriela Smetanová

tel.: 381 491 154, mobil 721 248 241, gsmetanova@farmtec.cz

### Produkt financování – Ing. Marek Krejča

tel.: 381 491 140, mobil: 724 052 314, mkrejca@farmtec.cz

### Výroba – Otto Beneš

tel.: 381 491 246, mobil: 724 216 874, obenes@farmtec.cz

### Sklad, prodej náhradních dílů a drobných výrobků

tel.: 381 491 215, mobil 724 021 570, pjohn@farmtec.cz

### Servis - záruční i pozáruční - Jiří Vosol

tel.: 381 491 234, mobil 724 052 313, jvosol@farmtec.cz

### Zahraniční obchod - Ing. Jan Krampf

mobil +420 702 226 841, jkrampf@farmtec.cz

### - Mgr. Iryna Kukovich

mobil +420 606 040 280, ikukovich@farmtec.cz